

9.12.2019

Ilmatar Energy Oy
Pohjoisesplanadi 35 E
00100 Helsinki

Haapaveden kaupunki
Ympäristöterveyslautakunta
Rynnäkkötie 1
86600 Haapavesi

Muutospyyntö maa-aines- ja ympäristölupapäätökseen

Haapaveden kaupungin ympäristöterveyslautakunta on myöntänyt Ilmatar Piiparinmäki Oy:lle maa-aines- ja ympäristöluvan Pyhännän Sivakkakalliolle 12.12.2018 § 46. Lupa on siirretty Ilmatar Energy Oy:n nimiin Haapaveden kaupungin viranhaltijapäätöksenä 20.9.2019, 11 §. Ottoalueen pinta-ala on 5,2 ha, jolta on tarkoitus tuottaa 350 000 tonnia kiviainesta. Ottoalue sijaitsee Piiparinmäen tuulivoimapuiston osayleiskaavassa maa-ainesten ottoalueeksi merkityllä alueella, ja kiviainekset on tarkoitus hyödyntää tuulivoimapuiston maarakentamiseen.

Ottotoiminnan yhteydessä on havaittu, että pintamaakerroksen paksuus on huomattavasti suurempi kuin ennalta on arvioitu, eikä haluttua ottomäärää saada hyödynnettyä järkevällä tavalla. Louhinta jouduttaisiin suorittamaan matalana ja pintamaita kuorimaan laajalta alueelta paksuja kerroksia. **Tämän vuoksi hakija pyytää, että päätökseen tehtäisiin muutos ottotason syventämiseksi myönnetystä tasosta +150,0(N60) siten, että alin sallittu ottotaso on +140,0(N60). Otto- ja murskausmäärät sekä luvan mukaiset toiminnot säilyvät muutoin nykyisen luvan mukaisina.** Suunnitelmapiirroksat ja poikkileikkaukset on päivitetty muutospyyntöön liitteeksi.

Ottoalue ei muutu myönnetystä ja luiskaukset tehdään myönnettyillä kaltevuuksilla. Louhinta ei tule todennäköisesti ulottumaan koko ottoalueelle, koska alueen luoteisosassa kallion pinta on liian syvällä hyödynnettäväksi. Maisemointi tehdään alueelta jo kuorituilla ja kuorittavilla pintamaille luiskaamalla ja mahdollisesti myös täyttämällä. Louhokseen kertyvää vettä jouduttaneen johtamaan myös pumppaamalla. Pumppaus tapahtuu samaan paikkaan kuin mistä ne on ollut tarkoitus aiemmin johtaa pois ottoalueelta, eli alueen luoteiskulmasta hakemuksen kohteena olevalle tilalle. Pumppausmäärää jää vähäiseksi, koska toiminta on lyhytaikaista, eikä siitä aiheudu vettymistä.

Mikäli alueelle jää vesiallas, se jätetään vähintään kolmen metrin syvyiseksi, eikä vesialtaaseen sijoiteta humuspitoisia pintamaita. Alueelta kuoritut pintamaat saattavat riittää korottamaan louhoksen pohjaa siten, että louhoksen pohja jää kuivaksi. Louhintataso jää tasoa +140,0 ylemmälle tasolle ainakin osassa ottoaluetta, joten luiskauksen jälkeen täytettävää aluetta ei jää suurelle alueelle. Poikkileikkauspiirroksessa sekä jälkitilannekartassa on esitetty vesiallasta lähes koko alueelle, koska lopullinen louhoksen muoto ja syvyys selviää vasta oton edetessä kallion korkotason ja rikkonaisuuden perusteella. Taloudellisesti kannattava louhintasyvyys on noin 10 metriä tai enemmän.

Ilmatar Energy Oy:n toimeksiannosta
Oulu 9.12.2019

Geopudas Oy



Jari Savolainen
geologi

Litteet:

Päivitetty suunnitelmakartta

Päivitetty poikkileikkaukset

Päivitetty jälkitilannekartta

Suunnitelma liittyy maa-ainesten ottamislupaan Ympäristölupaan

1. LUPATIEDOT

Ympäristöluvan tai maa-ainesten ottamisluvan hakijan nimi Ilmatar Energy Oy		
Ottamisalueen nimi Sivakkakallion louhos		
Kunta Pyhäntä	Kylä Valtion metsämaat	Tilan RN:o Pyhännän valtionmaa 630-893-10-1
Ottamisalueen pinta-ala 5,2 ha		
Luvan viimeinen voimassaolopäivä		
Otettava maa-aines	Ottamismäärä (m ³ -ktr)	
Kalliokiviaines (murske, louhe)	135 000	
Rakennus- ja muu luonnonkivi		
Sora ja hiekka		
Moreeni		
Multa tai savi		

2. KAIVANNAISJÄTE

Kaivannaisjätteen laji ⁽¹⁾	Arvio kaivannaisjätteen kokonaismäärästä (m ³ -ktr) ⁽²⁾	Kaivannaisjätteen hyödyntäminen ja käsittely ⁽³⁾		
Pilaantumaton		Valitse 1, 2 ja/tai 3	Tarvittaessa yksityiskohtaisempi kuvaus	
Ei pysyvä maa-aines	Pintamaa	50000-80000	1	käyttö maisemointiin ja luiskauksiin
	Kannot ja hakkuutähteet	5-10	1 tai 2	maisemointiin tai energiantuotantoon
Pysyvä maa-aines	Kivipöly tai kivituhka			
	Vesiseulonta- ja selkeytysaltaiden hienoainekset			
	Savi ja siltti			
	Sivukivi			
	Seulontakivet ja lohkaaret			
	Muu, mitä?			
Pilaantunut maa-aines	Mitä?			
Kaivannaisjätteitä yhteensä		50000-80000		

A) Tiedot kaivannaisjätteen ympäristövaikutuksista⁴

Esitetty maa-ainesten ottamissuunnitelmassa.

Alueen reunoille kasoihin ja suojavalleiksi kuorituilla ja kuorittavilla puhtailla, humuspitoisilla pintamailla ja maa-aineksilla ei ole haitallisia vaikutuksia ympäristöön. Osa voidaan käyttää kasvukerrokseen maisemointivaiheessa

B) Ympäristön pilaantumisen sekä muiden vaikutusten ehkäisemiseksi toteutettavat toimet toiminnan aikana ja sen päätyttyä⁵

Esitetty maa-ainesten ottamissuunnitelmassa.

C) Selvitys seurannasta ja tarkkailusta toiminnan aikana ja sen päätyttyä⁶

Esitetty maa-ainesten ottamissuunnitelmassa.

Noudatetaan hakemuksen liitteenä olevaa tarkkailusuunnitelmaa.

D) Tiedot toiminnan lopettamisesta⁷

Esitetty maa-ainesten ottamissuunnitelmassa.

Lopputilanteessa ottoalueen annetaan metsittyä. Osalle aluetta voi jäädä vesiallas, joka jätetään vähintään kolmen metrin syvyyseksi.

3. KAIVANNAISJÄTEALUE

E) Selvitys kaivannaisjätteen jätealueesta⁸

Esitetty maa-ainesten ottamissuunnitelmassa.

Jätealueen sijainti ja pinta-ala (ha)

Pintamaita on kuorittu ja kuoritaan lähinnä alueen pohjoisosaan ja itäreunalle, mistä käytetään luiskauksiin ja täyttöihin. Humuspitoisia pintamaita käytetään ottoalueen kasvukerrokseen maisemointivaiheessa.

Jätealueen perustaminen ja hoito

Jätealueen ympäristö

Selvitys maaperän ja pohjaveden tilasta

Maaperä ottoalueella on tavanomaista kallioaluetta / metsämaata. Ei sijaitse luokitellulla pohjavesialueella

Jätealueen ympäristövaikutukset ja niiden seuranta

Jätealueen käytöstä poistaminen ja jälkihoito

Jälkikäyttönä todennäköisesti metsätalous, ei vaadi jälkihoitoa.

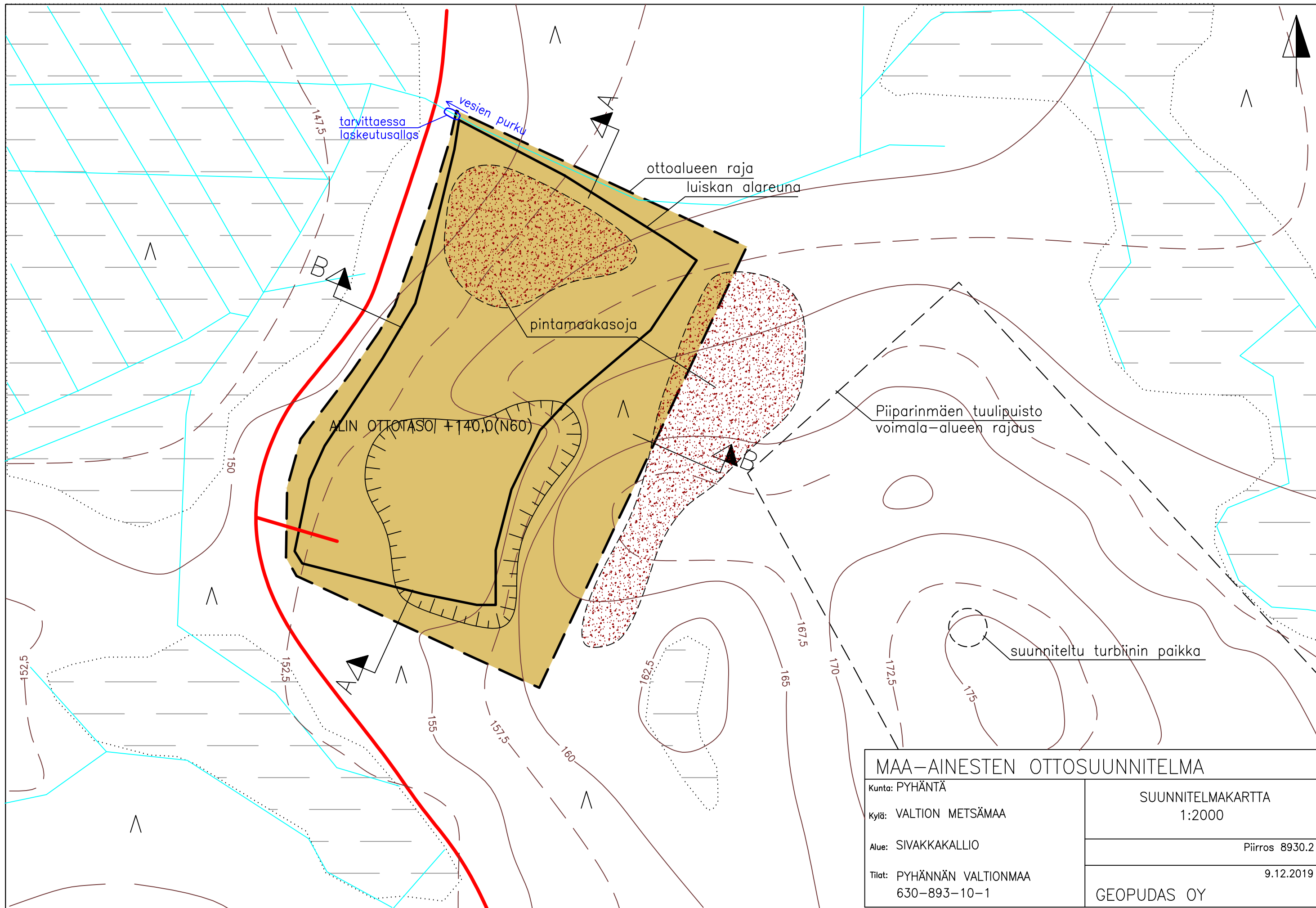
F) Liitekartta 1:2000-1:10 000, josta käy ilmi kaivannaisjätteen jätealueiden sijainti ja lähiympäristö

Esitetty maa-ainesten ottamissuunnitelmassa

4. LISÄTIETOJA

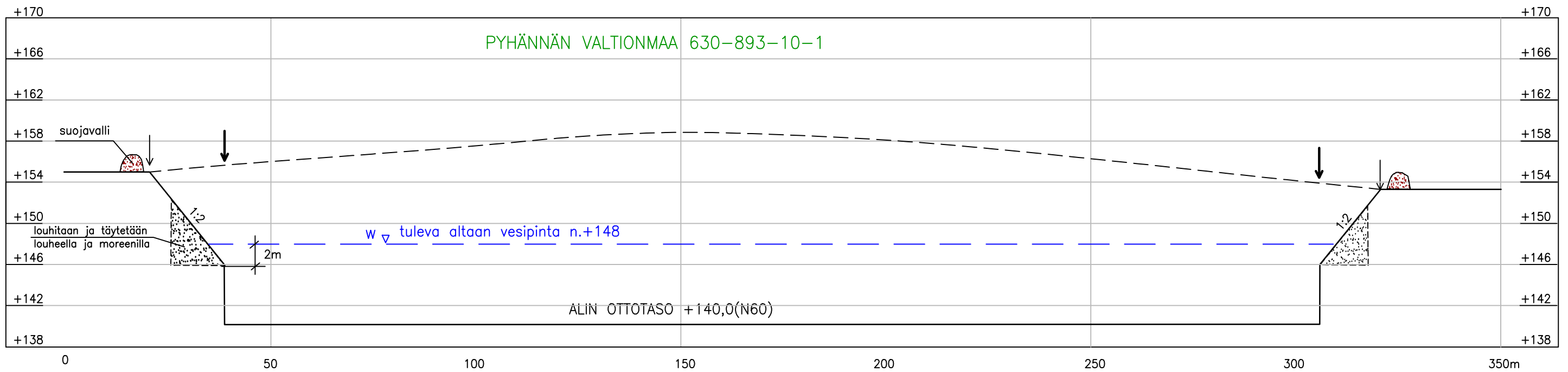
Yhdys henkilön nimi ja yhteystiedot (osoite, puhelin ja sähköpostiosoite)

Petri Ainonen Ilmatar Energy Oy, Pohjoisesplanadi 35, 00100 Helsinki, 040 847 3364 petri.ainonen@ilmatar.fi
Jari Savolainen Geopudas Oy, Laakeritie 9 90620 OULU 0400 150555 jari.savolainen@geopudas.fi

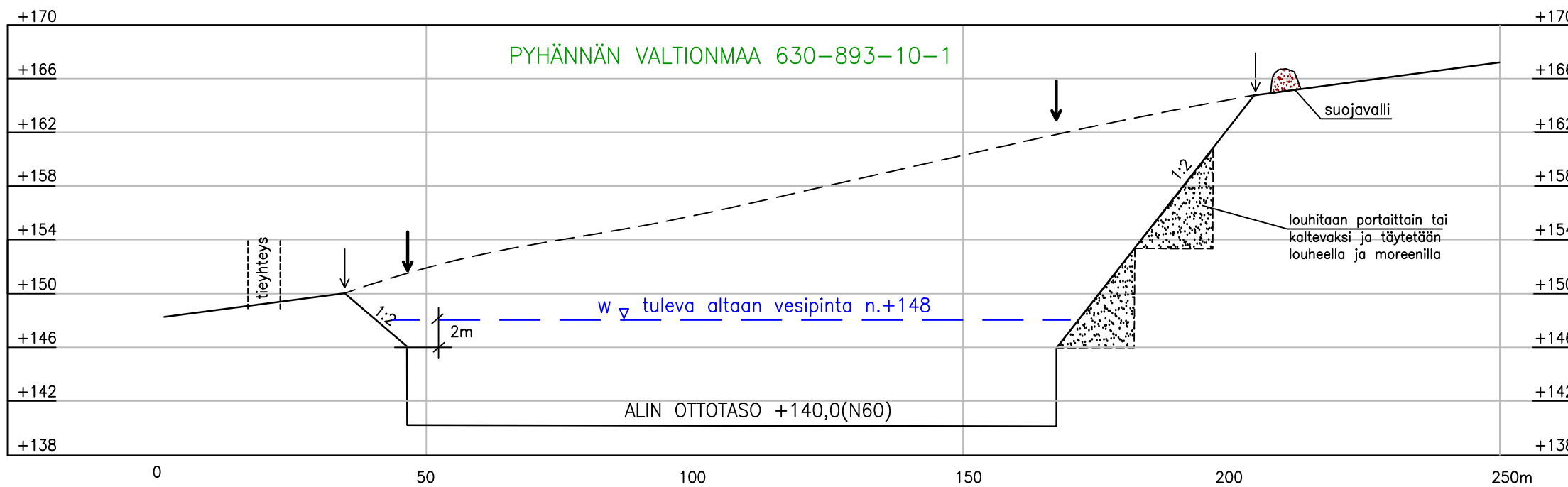


MAA-AINESTEN OTTOSUUNNITELMA	
Kunta: PYHÄNTÄ	SUUNNITELMAKARTTA 1:2000
Kylä: VALTION METSÄMAA	Piiros 8930.2
Alue: SIVAKKAKALLIO	9.12.2019
Tilat: PYHÄNNÄN VALTIONMAA 630-893-10-1	GEOPUDAS OY

A-----A

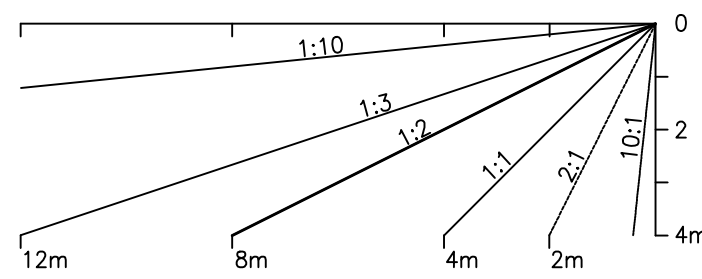


B-----B



- nykyinen maanpinta
- tuleva maanpinta
- kallion pinta
- ottoalueen raja
- pystysuoran louhinnan raja
- tilan raja
- tuleva altaan vesipinta

luiskakaltevuudet todellisessa mittakaavassa:



MAA-AINESTEN OTTOSUUNNITELMA

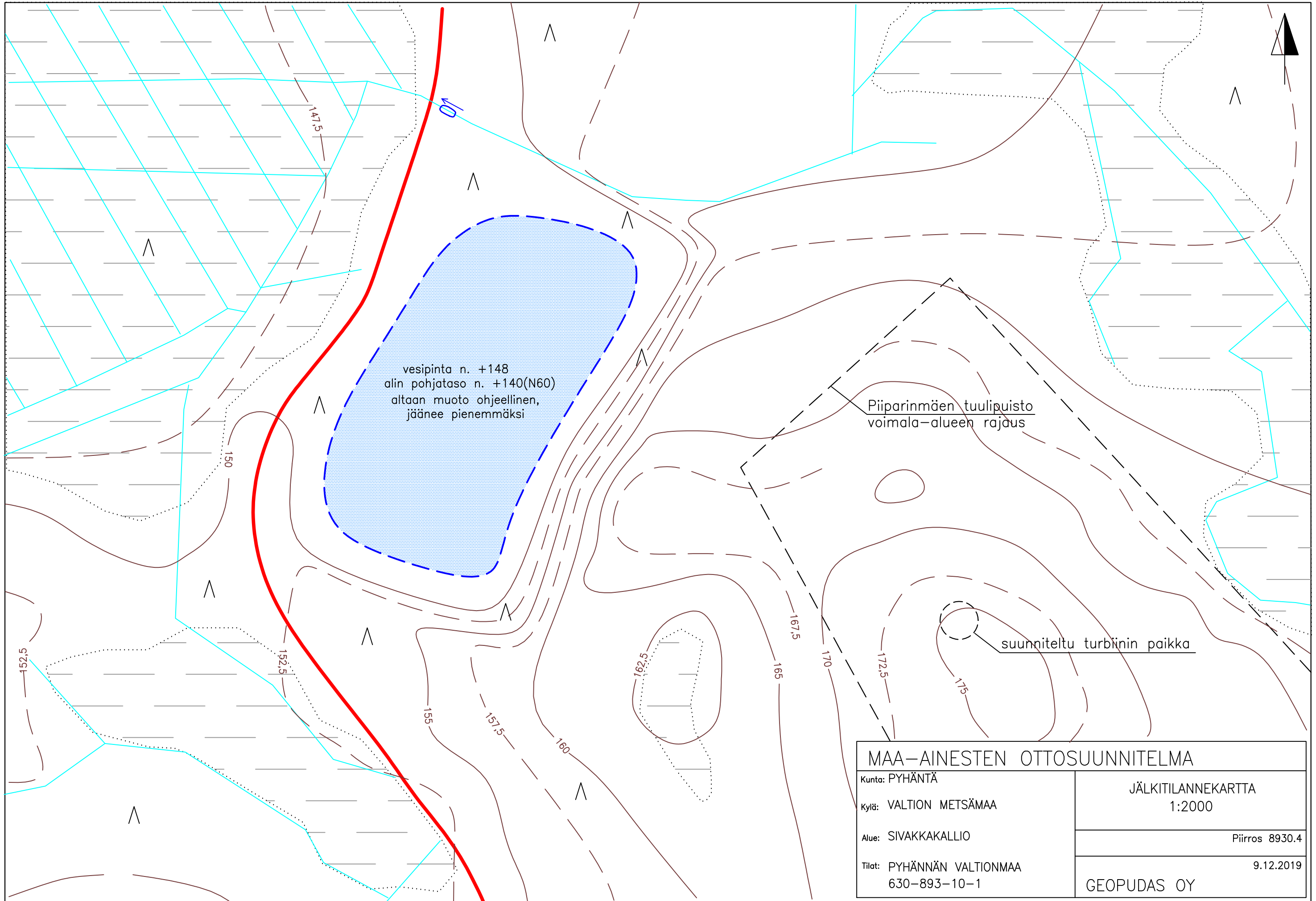
Kunta: PYHÄNTÄ
 Kylä: VALTION METSÄMAA
 Alue: SIVAKKAKALLIO
 Tila: PYHÄNNÄN VALTIONMAA
 630-893-10-1

POIKKILEIKKAUKSET
 1:400 / 1:1000

Piirros 8930.3

9.12.2019

GEOPUDAS OY



MAA-AINESTEN OTTOSUUNNITELMA

Kunta: PYHÄNTÄ

Kylä: VALTION METSÄMAA

Alue: SIVAKKAKALLIO

Tilat: PYHÄNNÄN VALTIONMAA
630-893-10-1

JÄLKITILANNEKARTTA
1:2000

Piirros 8930.4

9.12.2019

GEOPUDAS OY