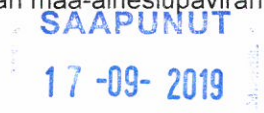


## Lupahakemus maa-ainesten ottamiseen

Maa-aineslakien (MAL) 555/81 ja 436/97 mukaisena  
Lomakkeeseen liittyviä ohjeita avautuu korostetuista teksteistä

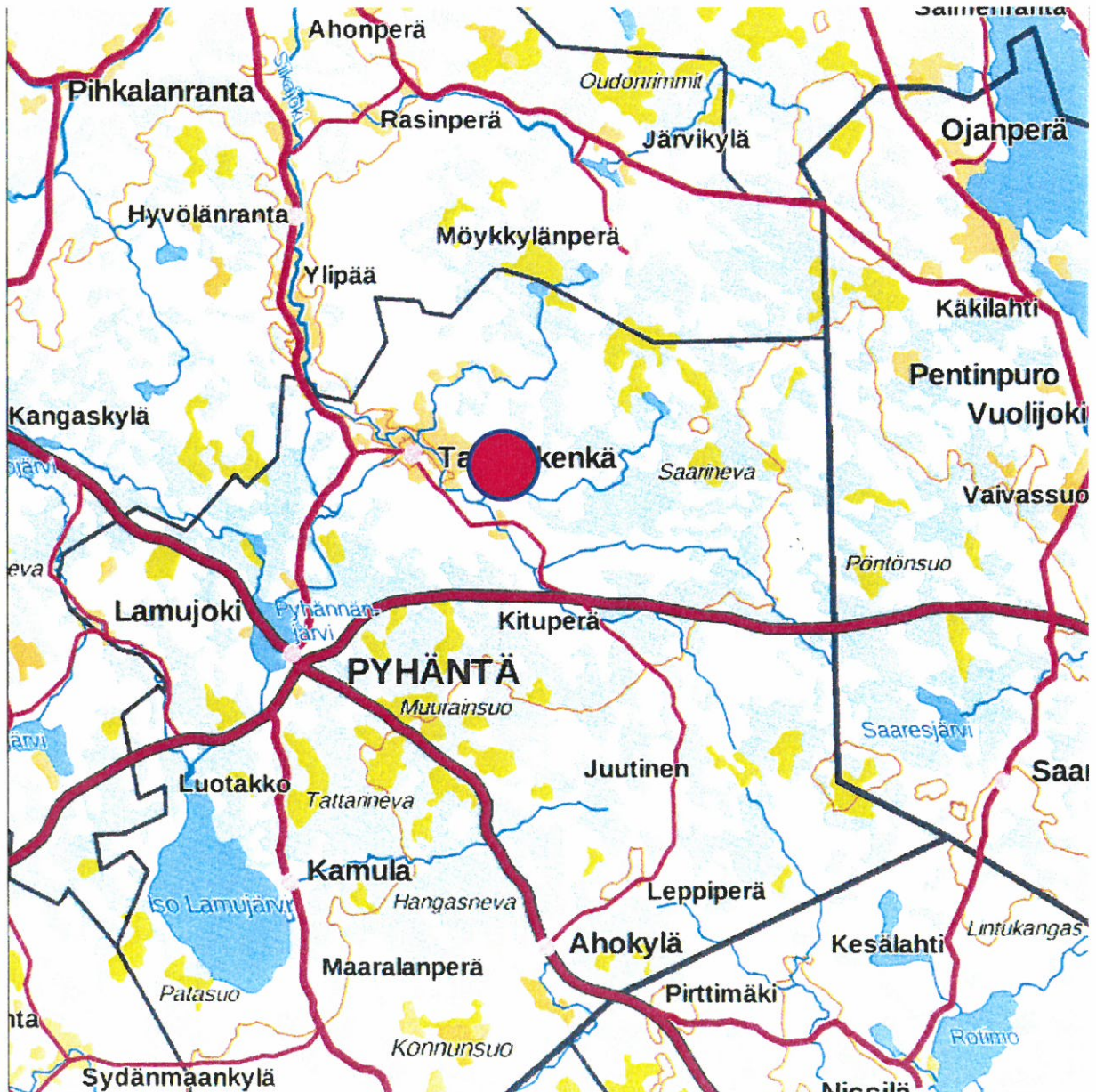
Pyhännän kunnan maa-aineslupaviranomaiselle		Viranomaisen merkintöjä	
		Tunnus	Saapui
		Päätös annettu (pvm)	
Hakija	Nimi YMPÄRISTÖPALVELUT HELM Kuljetuspolar Oy	Lähiosoite Kempeleentie 7	
	Postinumero ja -toimipaikka 90400 OULU	Puh. (08) 535 6300 / 0400 684750	
Maan- omistaja	Nimi hakija (kaupan ehtona maa-aineslupa)	Lähiosoite	
	Postinumero ja -toimipaikka	Puh.	
Kaavoitus- tilanne	Alueella on	<input type="checkbox"/> asemakaava <input type="checkbox"/> oikeusvaikutteinen yleiskaava	<input checked="" type="checkbox"/> Ei ole em. kaavoitustilanne eikä alue sijaitse ranta- vyöhykkeellä
	Alue on	<input type="checkbox"/> vesistön rantavyöhykkeellä <input type="checkbox"/> osoitettu maa-ainesten otto- paikaksi oikeus- vaikutteisessa yleiskaavassa tai asemakaavassa	
Tiedot ottamis- alueesta	Kaupunginosan tai kunnan osan nimi Palokankaat		
	Kunta Pyhääntä	Kylä Tavastkenkä	Tilan nimi ja RN:o Penttilä 630-404-6-29
	Ottamisalueen pinta-ala 4,4 ha	Pohjaveden keskimääräinen korkeus, metriä <+108,5(N60)	
		Maa-ainesten ottamissyvyys, metriä 1-10	
Toimenpiteet	Toimenpiteet, joille haetaan lupaa (lyhyt selostus):		
	<p>Hiekan ja soran otto pohjavesipinnan yläpuolelta. Alue sijaitsee muuksi vedenhankintakäyttöön soveltuvaksi pohjavesialueeksi luokitellulla pohjavesialueella 11630007 Palokankaat. Pohjaveteen jätetään 4 metrin suojakerros. Alueelle on ollut kaksi aiempaa maa-aineslupaa, joista viimeisimmän otto on ylittänyt osittain ottorajat. Nyt haetaan uutta lupaa siten, että vanha ottoalue saadaan maisemoitua. Ottoaluetta levitetään lisäksi itään siten, että arvioitu hyödynnettävän maa-aineksen määrä haettavan 10 vuoden ajaksi on riittävä. Haettava ottomäärä on 150 000 m<sup>3</sup>.</p>		
	moreeni		m <sup>3</sup>
	siltti, savi		m <sup>3</sup>
	sora, hiekka	150 000	m <sup>3</sup>
	kalliokiviaines		m <sup>3</sup>
	eloperäiset maalajit		m <sup>3</sup>
			m <sup>3</sup>
	Haettu kokonaismäärä	150 000	m <sup>3</sup>
	Arvioitu vuotuinen otto	15 000	m <sup>3</sup>
Ottamisaika vuotta		10	

Selvitys ottamiseen liittyvistä järjestelyistä	Liikennejärjestelyt Ottamisalueen rajaaminen Kaivausten ja leikkausten syvyys ja muoto Ottamistoiminnan etenemissuunta Ainesten säästeliään ja taloudellisen hyödyntämisen varmistaminen Ottamisalueen suojaaminen ja siistiminen ottamisen aikana Puuston ja muun kasvillisuuden säilyttäminen, uusiminen ja uudet istutukset ottamisaikana ja sen jälkeen Pintamaiden varastointi <input type="checkbox"/> ei tarvetta Pohjaveden suojelun huomioiminen ottamislaitteissa, polttoaineen käsittelyssä ja säilytyksessä <input type="checkbox"/> ei tarvetta <input type="checkbox"/> Ottamiseen liittyvät järjestelyt on selvitetty eri liitteessä <input checked="" type="checkbox"/> Ottamiseen liittyvät järjestelyt on selvitetty ottamissuunnitelmassa		
Maa-ainesten ottaminen ennen päätöksen lainvoimaisuutta	Haetaan lupaa maa-ainesten ottamiseen ennen kuin lupaa koskeva päätös on saanut lainvoiman <input type="checkbox"/> Kyllä <input checked="" type="checkbox"/> Ei <input type="checkbox"/> Liitteenä ehdotus vakuudeksi		
Ennakkolausunnot	Ympäristökeskus (pvm) <input type="checkbox"/> ei tarvetta		
Naapurien kuuleminen	Seuraavia naapureita on kuultu		
	Naapuri	Kuulemispäivämäärä	
Ottamissuunnitelman/hakemuksen laatija	Nimi Geopudas Oy, Jari Savolainen	Laatijan koulutus/ työtehtävä geologi	
	Lähiosoite Laakeritie 9	Postitoimipaikka 90620 OULU	Puhelinnumero 0400 150 555
Ottamistoiminnan yhteyshenkilö	Nimi Jouni Vaaramo	Laatijan koulutus/ työtehtävä	
	Lähiosoite Kempeleentie 7	Postitoimipaikka 90400 OULU	Puhelinnumero 0400 684 750
Liitteet	<input checked="" type="checkbox"/> Ottamissuunnitelmia 4 kpl	<input checked="" type="checkbox"/> Selvitys ottamisalueen omistus- ja hallintaoikeudesta	
	<input type="checkbox"/> Kartoja kpl	<input type="checkbox"/> Selvitys tieyhteyksistä ja -oikeuksista	
	<input type="checkbox"/> Valtakirjoja kpl	<input type="checkbox"/> Kaavaote kaavamääräyksineen	
	<input checked="" type="checkbox"/> Selvitys naapuritilojen sijainnista yhteystietoineen	<input type="checkbox"/> Vakuus ottamisen aloittamiseksi ennen luvan lainvoimaa	
	<input type="checkbox"/> Naapurien kuulemisasiakirjoja kpl	<input checked="" type="checkbox"/> Maa-ainesten ottosopimus	
	<input type="checkbox"/> Ennakkolausuntoja kpl	<input type="checkbox"/> Suostumus välikannaksen poistamiseen	
<input type="checkbox"/> Ympäristökeskuksen lausunto			
Lupa tietojen luovuttamiseksi edelleen maa-aineslupa-rekisteristä	Annan luvan antaa henkilötietojani sisältävää materiaalia joko kirjallisessa tai sähköisessä muodossa suoramarkkinointia, mielipide- tai markkinatutkimusta varten <input type="checkbox"/> Kyllä <input checked="" type="checkbox"/> En anna lupaa henkilötietojeni luovuttamiseen em. tarkoitukseen		
Viranomaismaksujen suorittaja	Nimi Kuljetuspolar Oy		
	Lähiosoite Kempeleentie 7	Postitoimipaikka 90400 OULU	
Päiväys ja allekirjoitus	Paikka ja päivämäärä Oulussa 2.8.2019	Allekirjoitus ja nimen selvitys  Jouni Vaaramo	

**KULJETUSPOLAR OY**  
**MAA-AINESTEN OTTOSUUNNITELMA**  
**PYHÄNNÄN TAVASTKENGÄSSÄ**

**TILA PENTTILÄ 630-404-6-29**

1:200 000



## 1. HANKETIEDOT

Pekka Puuruselle on myönnetty vuonna 2000 maa-aineslupa pohjavesipinnan yläpuoliselle otolle 1,5 ha:n alalle tilalle Penttilä. Lupa on myönnetty tasolle +113,5(N60) ja ainesmäärälle 60 000 m<sup>3</sup>. Lupa on päättynyt 3.4.2010. Luvan mukaisia aineksia on otettu tällä hetkellä noin 15 000 m<sup>3</sup>. Haettu ottotaso on ollut +113,5,0(N60). Tila on siirtynyt ..... omistukseen vuonna 2006. .... on myönnetty vuonna 2010 uusi maa-aineslupa 10 vuodeksi 1,57 ha alueelle, ottotasolle +112,5(N60) ja määrälle 70 000 m<sup>3</sup>.

Otto on ylittänyt haetun ottoalueen rajoja eri puolilla myönnettyä ottoaluetta, eniten pohjoisreunassa. Kuljetuspolar Oy on sopinut maanomistajan kanssa uuden maa-ainesluvan hakemisesta. Uutta lupaa haetaan noin 4,4 ha alueelle siten, että nykyinen monttu saadaan luiskattua ilman täyttöjä. Ottoaluetta levitetään lisäksi itään siten, että arvioitu hyödynnettävän maa-aineksen määrä haettavan 10 vuoden ajaksi on riittävä.

Lähin asutus sijaitsee noin 500 metrin etäisyydellä, Punaperän paikallistien RN:o 1:8514 varrella, ottoalueen itäpuolella. Hakija huolehtii siitä, ettei ottotoiminnasta aiheudu haittaa tien kunnolle ja korjaa mahdolliset vauriot. Lähimmät rajanaapuritilat omistajineen ovat liitteenä olevalla omistajien yhteystietolistalla.

## 2. POHJAVESI

Ottoalue sijaitsee muuksi vedenhankintakäyttöön soveltuvaksi pohjavesialueeksi luokitellulla pohjavesialueella 11630007 Palokankaat. Ottoalueen läheisyydessä ei ole pohjaveden havaintoputkia. Noin 60 metriä ottoalueesta, paikallistien eteläpuolella sijaitsevan Kuurajoen vesipinta on likimain tasolla +105,0(N60), joten oletettavasti ottoalueen pohjavesipinta on lähellä tätä tasoa. Pohjavesipintaa on yritetty tavoittaa kaivinkoneella ennen vuonna 1999 päivätyn otosuunnitelman tekemistä. Pohjavesipinta on tuolloin ollut syvemmillä kuin taso +112,3(N60). Ottoalueelle on asennettu pohjaveden havaintoputki, jonka pohja yltää tasolle +108,69(N60). Putkessa ei ole havaittu pohjavettä.

Pohjavesipintaan jätetään vähintään neljän (4) metrin suojakerros, mikä varmistetaan tarkkailemalla mahdollisia havaintoja ottoalueen havaintoputkesta. Tarkkailussa huomioidaan vedenkorkeuden kevätmaksimi (touko-kesäkuun vaihde) ja syysmaksimi (loka-marraskuu).

## 3. OTTOTOIMINTA

Otto on päättyneen luvan mukaisen oton jatkamista ja maisemoimista. Otto ulotetaan tasolle +112,5(N60), jolloin 4 metrin suojakerros pohjaveteen toteutuu ottoalueen havaintoputken sekä em. Kuurajoen vesipinnan perusteella. Otettavien ainesten määrä suunnitelman mukaan toimittaessa on koko alueella noin 150 000 m<sup>3</sup>. Ottoaika on 10 vuotta.

Ottoalueen reunat luiskataan kaltevuuteen 1:3 siten, että alue mukautuu ympäröivään maisemaan. Luiskien reunat pyöristetään. Näkyvyyttä tielle ehkäistään säilyttämällä itäpuolisen laajennusalueen suojapuustoa sekä tarvittaessa rakentamalla suojapenger sisääntulotien reunaan. Montun tienpuoleisen reunan maisemointi ja metsittäminen suoritetaan oton alkuvaiheessa, jolloin suojapuuston kasvu pääsee alkuun mahdollisimman aikaisessa vaiheessa.

Ottoalue suojataan pintamailla. Tarvittaessa käytetään lisäsuojauksena lippusiimaa.

#### 4. YMPÄRISTÖVAIKUTUKSET

Nyt suunnitellulla ottoalueen laajentamisella ei ole sellaisia haitallisia vaikutuksia ympäristöön, että se olisi esteenä toiminnan jatkamiselle. Ottotoiminnan seurauksena ottoalueen laajennusosalta poistuu kasvillisuus ja pieneliöstö. Ympäröivä alue (tavanomaista mäntykangasta) huomioiden ei näiden poistumisesta ole merkittävää haittaa luonnon monimuotoisuudelle tai alueen biologisille olosuhteille. Öljy- ja polttoainevuodot torjuen ei toiminnalla vaaranneta pohjaveden laatua. Alueella tarvittaessa säilytettävät polttonesteet säilytetään kaksoisvaipallisissa säiliöissä ja tankkausalueen pohja tehdään tiiviiksi hienoainespi-toisilla maa-aineksilla ja/tai muovikalvolla. Mahdollisia polttoainevuotoja seurataan silmä-määräisesti. Vahinkotilanteessa otetaan yhteyttä asianomaisiin viranomaisiin.

Alueella tai sen läheisyydessä ei ole lähteitä tai yksityistalouksien talousvesikaivoja, joihin pohjaveden väliaikainen alentaminen saattaisi vaikuttaa. Luonnonsuojelualueita tai erityisiä, säilytettäviä luonnonmuodostumia ei alueella ole eikä rauhoitettuja kasvi- ja eläinkunnan laje- ja ole alueella tavattu.

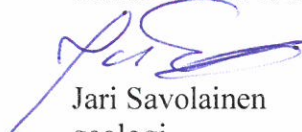
Ottotoiminnan yhteydessä ei synny kaivannaisjätteitä, vaan kaikki oton aikana käsiteltävät maa-ainekset käytetään maarakennuskohteisiin tai ottoalueen maisemointiin jätehuoltosuunni-telman mukaisesti.

#### 5. MAISEMOINTI JA JÄLKIKÄYTTÖ

Ottoalueen reunat luiskataan kaltevuuteen 1:3. Eteläreuna on jo nykyisen montun kohdalta maisemoitu. Koska ottoalue sijaitsee luokitellulla pohjavesialueella, jälkihoito tehdään vaiheit-tain vähintään ympäristöoppaassa (Ympäristöopas 85, s. 67, YM 2001) esitetyn vaativan tason periaatteiden mukaisesti; hiekkakerros peitetään alueelta poistetuilla tai muulla soveltuvalla pintamaalla 10-20 cm kerroksena, puusto palautetaan kylvämällä tai istuttamalla. Mikäli mon-tun pohjalla on karkeaa soraa, se peitetään 30-50 cm hiekkakerroksella ennen kasvukerroksen rakentamista. Pohjavesipintaa seurataan em. Ympäristöoppaan ohjeiden mukaisesti oton pää-tyttyä, mikäli viranomaiset katsovat sen tarpeelliseksi. Oton jälkeen alue jää metsätalouskäyt-töön.

Oulu 2.8.2019

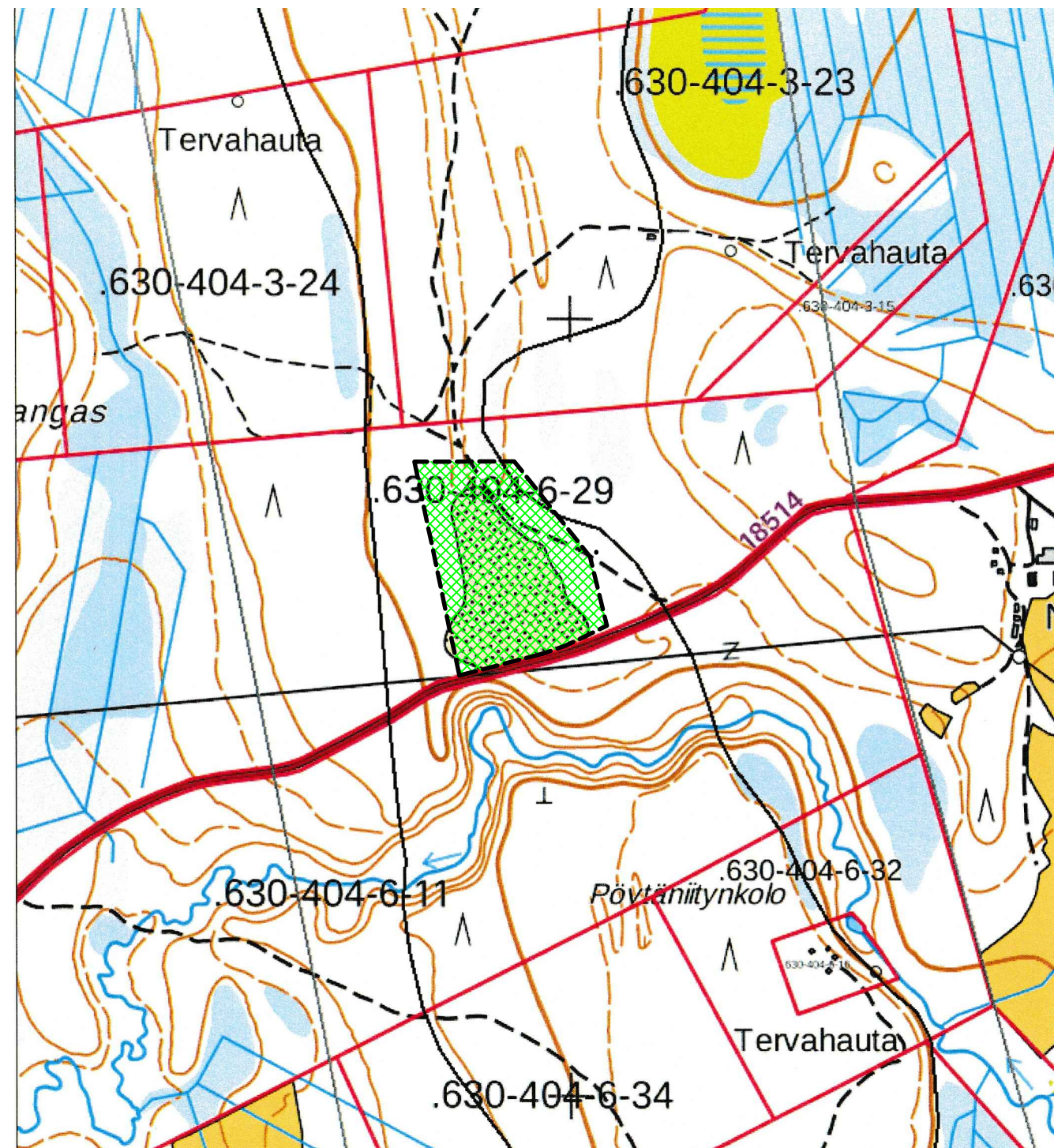
**GEOPUDAS OY**



Jari Savolainen  
geologi

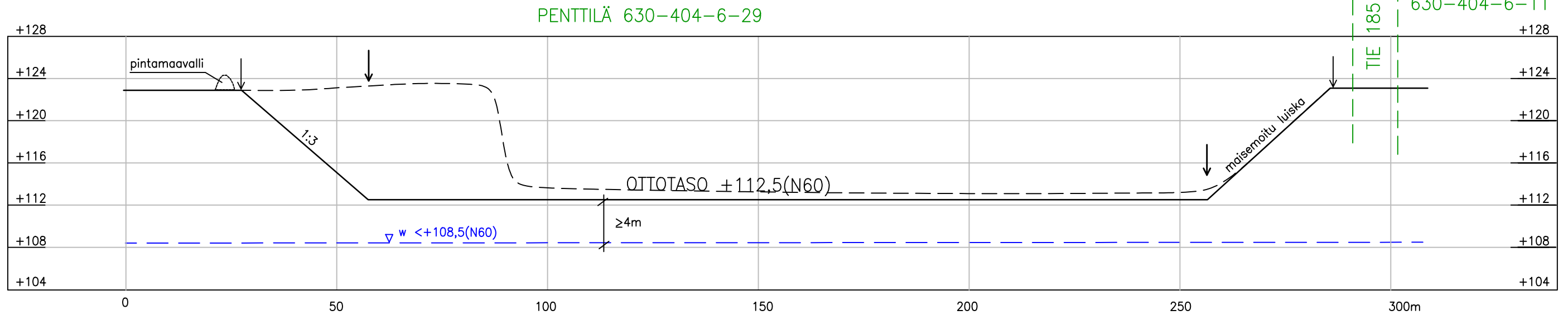
#### PIIRUSTUKSET JA LIITTEET:

Sijaintikartta suunnitelman kansilehdellä 1:200 000  
Sijaintikartta 8967.1; Geopudas Oy n.1:30 000 / 1:7500  
Suunnitelmakartta 8967.2; Geopudas Oy 1:1500  
Poikkileikkaukset 8967.3; Geopudas Oy 1:400, 1:1000  
Jälkitilannekartta 8967.4; Geopudas Oy 1:1500  
Maanomistajalista osoitetietoineen, 1 s.  
Kaivannaisjätteen jätehuoltosuunnitelma

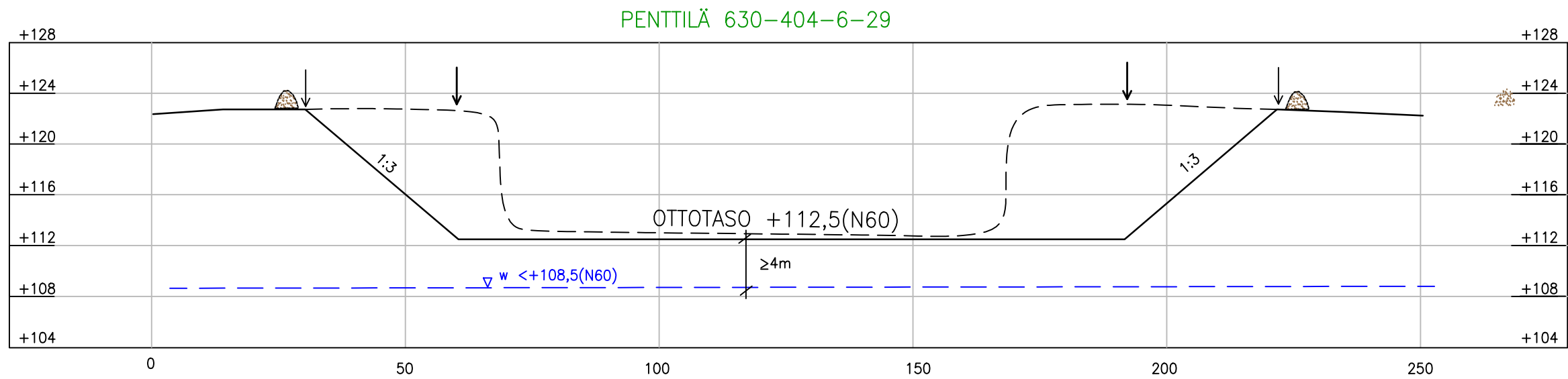


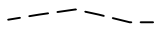





<b>MAA-AINESTEN OTTOSUUNNITELMA</b>	
Kunta: PYHÄNTÄ	SIJAINTIKARTTA
Kylä: TAVASKENKÄ	n.1:30 000/1:7500
Alue: PALOKANKAAT	Piiros 8967.1
Tila: PENTTILÄ 630-404-6-29	2.8.2019
GEOPUDAS OY	

A-----A

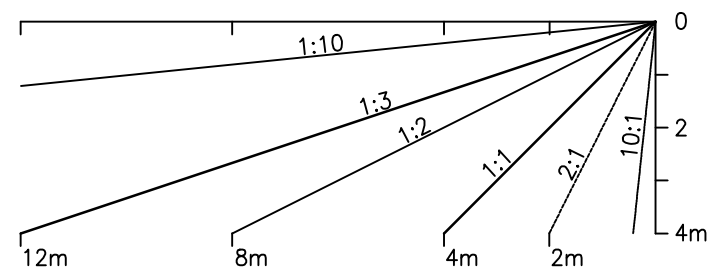


B-----B



-  nykyinen maanpinta
-  tuleva maanpinta
-  ottoalueen raja
-  luiskan alareuna
-  tilan raja
-  pohjavesipinta

luiskakaltevuudet todellisessa mittakaavassa:



### MAA-AINESTEN OTTOSUUNNITELMA

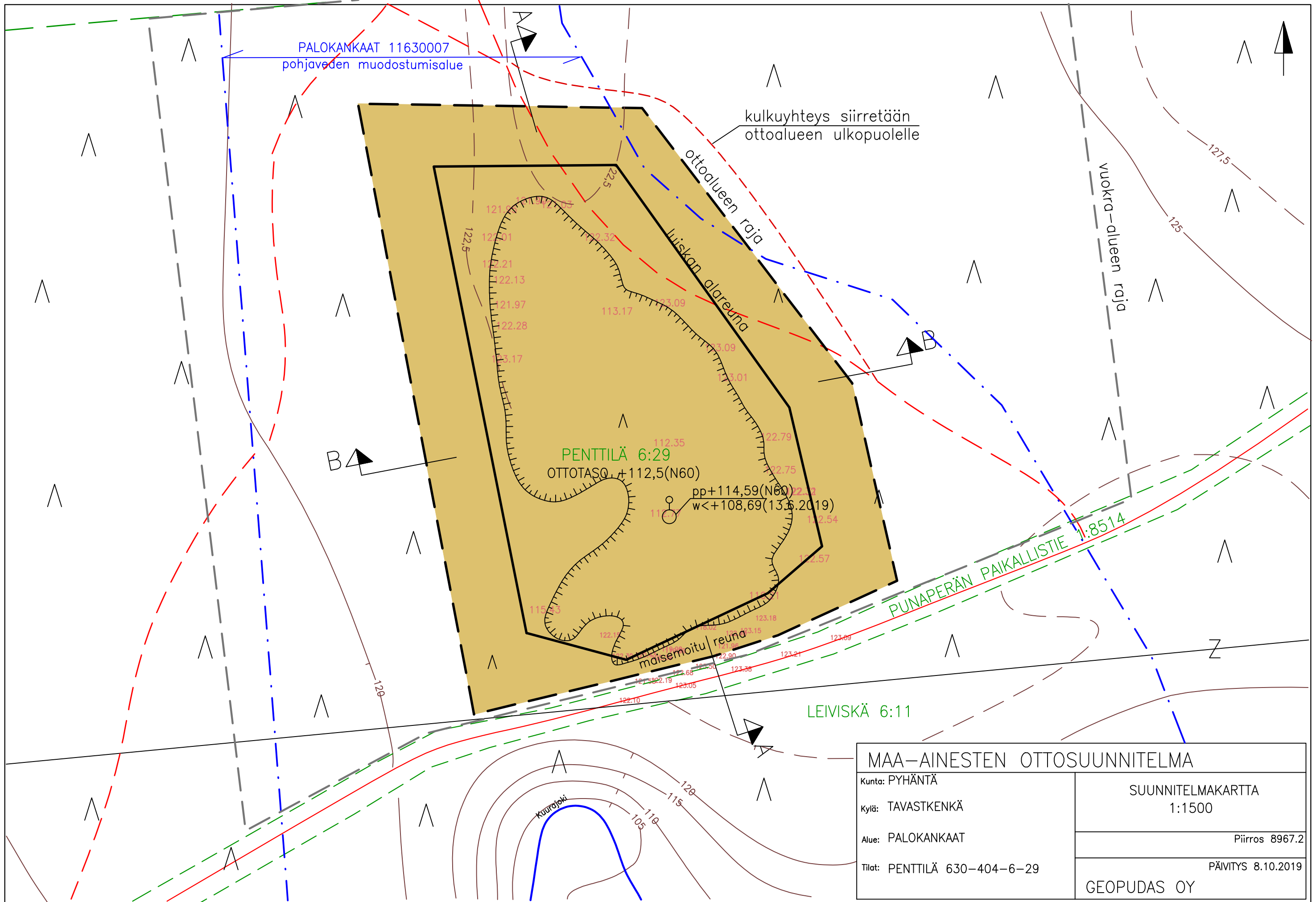
Kunta: PYHÄNTÄ  
 Kylä: TAVASTKENKÄ  
 Alue: PALOKANKAAT  
 Tila: PENTTILÄ 630-403-6-29

POIKKILEIKKAUKSET  
 1:400 / 1:1000

Piirros 8967.3

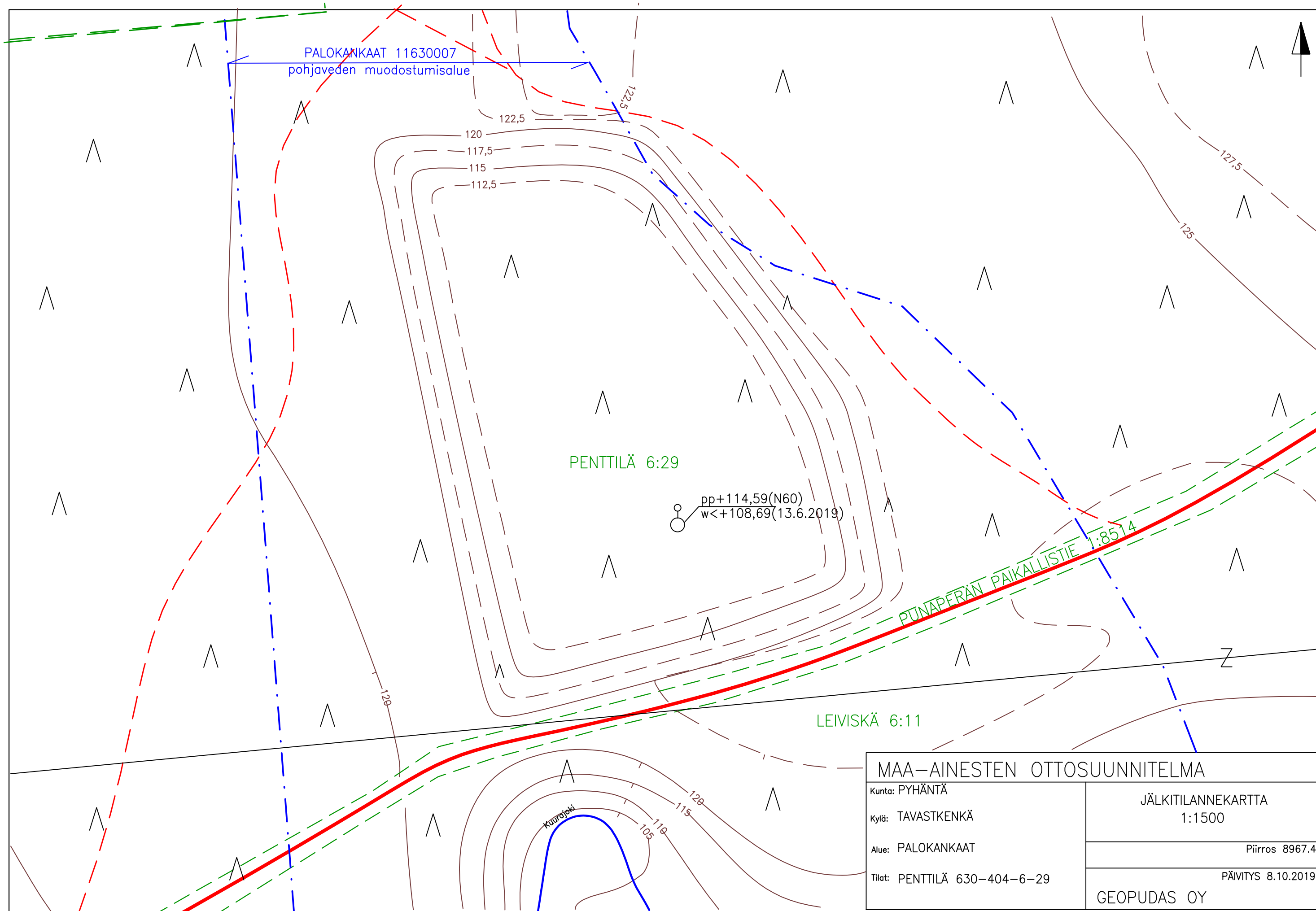
2.8.2019

GEOPUDAS OY



<b>MAA-AINESTEN OTTOSUUNNITELMA</b>	
Kunta: PYHÄNTÄ	SUUNNITELMAKARTTA 1:1500
Kylä: TAVASTKENKÄ	Piirros 8967.2
Alue: PALOKANKAAT	PÄIVITYS 8.10.2019
Tilat: PENTTILÄ 630-404-6-29	GEOPUDAS OY





<b>MAA-AINESTEN OTTOSUUNNITELMA</b>	
Kunta: PYHÄNTÄ	JÄLKITILANNEKARTTA 1:1500
Kylä: TAVASTKENKÄ	Piirros 8967.4
Alue: PALOKANKAAT	PÄIVITYS 8.10.2019
Tilat: PENTTILÄ 630-404-6-29	GEOPUDAS OY

Suunnitelma liittyy maa-ainesten ottamislupaan Ympäristölupaan 

## 1. LUPATIEDOT

Ympäristöluvan tai maa-ainesten ottamisluvan hakijan nimi Kuljetuspoljar Oy		
Ottamisalueen nimi Palokankaan hiekka- ja sora-alue		
Kunta Pyhäntä	Kylä Tavastkenkä	Tilan RN:o Penttilä 630-404-6-29
Ottamisalueen pinta-ala 4,4 ha		
Luvan viimeinen voimassaolopäivä		
Otettava maa-aines	Ottamismäärä (m <sup>3</sup> -ktr)	
Kalliokiviaines (murske, louhe)		
Rakennus- ja muu luonnonkivi		
Sora ja hiekka	150 000	
Moreeni		
Multa tai savi		

## 2. KAIVANNAISJÄTE

Kaivannaisjätteen laji <sup>1</sup>	Arvio kaivannaisjätteen kokonaismäärästä (m <sup>3</sup> -ktr) <sup>2</sup>	Kaivannaisjätteen hyödyntäminen ja käsittely <sup>3</sup>	
<b>Pilaantumaton</b>		<b>Valitse 1, 2 ja/tai 3</b>	<b>Tarvittaessa yksityiskohtaisempi kuvaus</b>
Ei pysyvä maa-aines	Pintamaa	1	pintamaat käytetään suojavalleihin sekä maisemoinnissa kasvukerrokseen
	Kannot ja hakkuutähteet	1	Suuret kannot murskataan pintamaihin tai viedään energiantuotantoon
Pysyvä maa-aines	Kivipöly tai kivituhka		
	Vesiseulonta- ja selkeytysalaiden hienoainekset		
	Savi ja siltti		
	Sivukivi		
	Seulontakivet ja lohkareet		
	Muu, mitä?		
<b>Pilaantunut maa-aines</b>	Mitä?		
<b>Kaivannaisjätteitä yhteensä</b>	5000 -8000		

A) Tiedot kaivannaisjätteen ympäristövaikutuksista<sup>4</sup>

Esitetty maa-ainesten ottamissuunnitelmassa.

Pintamaiden ja hakkuujätteiden käyttö maisemointiin ei aiheuta haitallisia vaikutuksia pohja- tai pintavesiin tai maisemaan.

B) Ympäristön pilaantumisen sekä muiden vaikutusten ehkäisemiseksi toteutettavat toimet toiminnan aikana ja sen päätyttyä<sup>5</sup>

Esitetty maa-ainesten ottamissuunnitelmassa.

Mahdollisia öljyvahinkoja tms. tarkkaillaan silmämääräisesti ja niistä ilmoitetaan välittömästi sekä ryhdytään puhdistustoimiin

C) Selvitys seurannasta ja tarkkailusta toiminnan aikana ja sen päätyttyä<sup>6</sup>

Esitetty maa-ainesten ottamissuunnitelmassa.

Pohjavesipintaa tarkkaillaan alueen havaintoputkesta.

D) Tiedot toiminnan lopettamisesta<sup>7</sup>

Esitetty maa-ainesten ottamissuunnitelmassa.

### 3. KAIVANNAISJÄTEALUE

E) Selvitys kaivannaisjätteen jätealueesta<sup>6</sup>

Esitetty maa-ainesten ottamissuunnitelmassa.

Jätealueen sijainti ja pinta-ala (ha)

Suunnitellun ottoalueen pintamaat kuoritaan ottoalueen reunoille ja käytetään suojavalleihin sekä maisemointiin

Jätealueen perustaminen ja hoito

Ei erillistä jätealuetta, pintamaat kuoritaan alueen reunoille

Jätealueen ympäristö

Ympäröivä alue on metsätalouskäytössä.

Selvitys maaperän ja pohjaveden tilasta

Maaperä ottoalueella on soraa ja hiekkaa. Alue sijaitsee muulla vedenhankintakäyttöön soveltuvalla pohjavesialueella 11630007 Palokankaat. Pohjaveteen jätetään 4 metrin suojaerros.

Jätealueen ympäristövaikutukset ja niiden seuranta

Pintamaiden käyttäminen montun suojaamiseen sekä alueen maisemointiin ei aiheuta haitallisia vaikutuksia ympäristöön eikä vaikutuksia ole tarpeellista seurata.

Jätealueen käytöstä poistaminen ja jälkihoito

Jää oton jälkeen metsätalouskäyttöön

F) Liitekarta 1:2000-1:10 000, josta käy ilmi kaivannaisjätteen jätealueiden sijainti ja lähiympäristö

Esitetty maa-ainesten ottamissuunnitelmassa

### 4. LISÄTIETOJA

Yhdyshenkilön nimi ja yhteystiedot (osoite, puhelin ja sähköpostiosoite)

Jouni Vaaramo Kempeleentie 7, 90400 OULU, 0400 684 750 [jouni.vaaramo@kuljetuspolar.fi](mailto:jouni.vaaramo@kuljetuspolar.fi)  
Jari Savolainen Geopudas Oy, Laakeritie 9, 90620 OULU, 0400 150 555 [jari.savolainen@geopudas.fi](mailto:jari.savolainen@geopudas.fi)