

Ilmatar Piiparinmäki Oy, maa-aines- ja ympäristölupapäätös, Sivakkakallio, Pyhäntä

59/11.01.00/2018

Ympeltk 12.12.2018 § 46

Valmistelija: ympäristösihteeri

Ilmatar Piiparinmäki Oy (Y-tunnus 2920647-5) on hakenut maa-ainelupaa kalliokiviaineksen ottamiseen sekä ympäristölupaa kalliokiviaineksen murskaamiseen Pyhännän Sivakkakallion kalliialueella tilalle Pyhännän valtionmaa (kiinteistötunnus 630-893-10-1).

Maa-ainesten ottoalueen pinta-ala on yhteensä 5,2 hehtaaria, oton kokonaismäärä on 150 000 m³. Kalliomursketta on tarkoitus tuottaa koko lupakautena yhteensä 350 000 tonnia. Louhinta koostuu porauksesta, räjäytyksistä ja rikotuksesta. Hakemuksessa on esitetty toiminnalle seuraavia toiminta-aikoja: murskaus ma-pe klo 7-22, poraus ma-pe klo 7-21, rikotus ma-pe klo 8-18, räjäyttäminen ma-pe klo 8-18 (muutamia kertoja viikossa) sekä kuormaaminen ja kuljetus ma-pe klo 6-22. Alueella on voimassa Piiparinmäen tuulivoimapuiston osayleiskaava ja suunnitelma-alue sijoittuu kaavassa EO-merkitylle alueelle eli maa-ainesten ottoalueelle. Lupahakemuksen mukainen ottoalue sijaitsee n. 2,4 km etäisyydellä lähimmästä vapaa-ajan asuinkiinteistöstä. Maa-aines- ja ympäristölupaa haetaan 3 vuodeksi.

Hakemuksesta ei jätetty muistutuksia eikä esitetty mielipiteitä.

Ympäristöpalvelupäällikkö: Ympäristöterveyslautakunta päättää myöntää Ilmatar Piiparinmäki Oy:lle maa-aines- ja ympäristöluvan liitteen 12 mukaisesti.

Päätös:

Ehdotuksen mukainen.

Asianmukaisesti allekirjoitetusta ja tarkastetusta pöytäkirjasta kirjoitetun otteen oikeaksi todistaa:

Haapavedellä 8.1.2019

Henna Ollakka
Ympäristösihteeri

ASIANUMERO 59/11.01.00/2018

HAAPAVEDEN KAUPUNKI
Ympäristöterveyslautakunta
Rynnäkkötie 1, 3. krs
86600 Haapavesi

YMPÄRISTÖLUPAPÄÄTÖS
Päätöspäivä 12.12.2018 § 46,
Annetaan julkipanon jälkeen
17.12.2018

Annetaan julkipanon jälkeen 10.1.2019.
Korjattu hallintolain (434/2003) 51 §:n
mukaisesti.

ASIA

Päätös maa-aineslain 4a §:n mukaisesta maa-ainesten ottamislupahakemuksesta sekä ympäristönsuojelulain 27 §:n mukaisesta ympäristölupahakemuksesta koskien kallion louhintaa ja louheen murskausta.

HAKIJA, LUVAN HAKEMISEN PERUSTE JA LUPAVIRANOMAISEN TOIMIVALTA

Luvan hakija:

Ilmatar Piiparinmäki Oy
Pohjoisesplanadi 35 E
00100 HELSINKI

Laitoksen sijainti:

Sivakkakallion kallioalue,
Piiparintie, Pyhäntä

Luvan hakemisen peruste ja toimivaltainen lupaviranomainen

Maa-aineslain (MAL 555/1981) 4 §:n mukaan maa-ainesten ottamiselle on oltava lupa.

Ympäristönsuojelulain (527/2014) 27 §:n sekä liitteen 1 taulukon 2 kohtien 7 c ja e tarkoitetulla toiminnalla (kiinteä tai siirrettävä murskaamo, jonka toiminta-aika on yhteensä vähintään 50 päivää) tulee olla ympäristölupa.

Valtioneuvoston asetuksen ympäristönsuojelusta (713/2014) 2 §:n 2 momentin kohtien 6 a ja b perusteella (kiinteä murskaamo tai kalkkikiven jauhatus tai sellainen tietylle alueelle sijoitettava siirrettävä murskaamo tai kalkkikiven jauhatus, jonka toiminta-aika on yhteensä vähintään 50 päivää) ympäristölupa-asian ratkaisee kunnan ympäristönsuojeluviranomainen.

MAL 4a § ja YSL 47a §:n mukaan maa-ainesten ottamista koskeva lupahakemus on käsiteltävä yhdessä ja ratkaistava samalla päätöksellä, jollei sitä ole erityisestä syystä pidettävä tarpeettomana. Pyhännän toimivaltainen ympäristönsuojelun lupaviranomainen on Haapaveden kaupungin ympäristöterveyslautakunta.

SIJAINTI, LUVAT JA KAAVOITUSTILANNE

Hakemuksen mukainen toiminta sijaitsee Pyhännän keskustaajamasta noin 18 km Kajaanin suuntaan, Sivakkakallion kallioalueella, Suomen valtion / Metsähallituksen omistamalla tilalla Pyhännän valtionmaa (kiint.tunnus 630-893-10-1). Alueella on voimassa Piiparinmäen tuulivoimapuiston osayleiskaava ja suunnitelma-alue sijoittuu kaavassa EO-merkitylle alueelle eli maa-ainesten ottoalueelle.

Ottamisalueelle ei ole aiemmin myönnetty maa-aineslupaa. Ottamisalueelta n. 1 km etäisyydellä sijaitsee toinen luvitettu kalliokiviaineksen ottopaikka.

Ottamisalueen läheisyydessä ei ole vakituista asutusta. Lähimmät vapaa-ajan asuinkiinteistöt sijaitsevat noin 2,4 km päässä maa-ainesten ottoalueesta. Naamanganpuro sijaitsee n. 500 metrin, Siikajoki n. 800 metrin ja Naamanganjärvi n. 1,7 km etäisyydellä ottoalueesta. Lähimmät pohjavesialueet Kontiokangas ja

Ympäristölupapäätös 12.12.2018: Ilmatar Piiparinmäki Oy, kallion louhintaa ja louheen murskausta koskeva maa-aines- ja ympäristölupapäätös Sivakkakallion kallioalueelle, Pyhäntä

ASIANUMERO 59/11.01.00/2018

HAAPAVEDEN KAUPUNKI
Ympäristöterveyslautakunta
Rynnäkkötie 1, 3. krs
86600 Haapavesi

YMPÄRISTÖLUPAPÄÄTÖS
Päätöspäivä 12.12.2018 § 46,
Annetaan julkipanon jälkeen
17.12.2018

Vörssinvaara-Järvienkangas sijaitsevat n. 6 km etäisyydellä ottoalueesta. Lähin suojelualue, Pöntönsuon soidensuojelualue SACF11200902 sijaitsee n. 3 km päässä alueen itäpuolella.

HAKEMUKSEN MUKAINEN TOIMINTA

Ottamisalue, ottamismäärät ja -aika

Ottamisalueen pinta-ala (ha) 5,5	Ottoalueen (kaivu- ja louhinta-alueen pinta-ala (ha)) 5,2	
Alin ottotaso (+N2000) noin +150	Pohjaveden ylin korkeus (+N2000) +147-+148	
Suojakerros pohjaveteen (m) 2-3	Sijaitsee pohjavesialueella EI	
Ottamisaika (vuosina) 3 vuotta (2019–2021)	Kokonaisottomäärä kiintokuutiometreinä (m³) 150 000 (sis. pinta- ja irtomaiden poiston)	
Arvioitu vuotuinen kiintokuutiometreinä (m³) 100 000	tuotto	
Ottomäärät maalajeittain kiintokuutiometreinä (m³)		
	Kiintokuutiometriä (m³)	
Kalliokiviaines	135 000	
Eloperäiset maa-ainekset	15 000	
Tuotteet ja tuotantomäärät		
Tuote	Arvioitu vuosituotanto (1 000 t/a)	
	keskiarvo	maksimi
Kalliomurske	250 000	350 000

Toiminnan ajankohta

Toiminta	Keskimääräinen toiminta-aika (h/a)	Päivittäinen toiminta-aika (kellonajat)	Viikoittainen toiminta-aika (päivät ja kellonajat)	Ajallinen vaihtelu toiminnassa
Murskaaminen	2500	klo 7-22	ma-pe	Murskausjaksoja vuoden ympäri
Poraaminen	1500	klo 7-21	ma-pe	Porausjaksoja vuoden ympäri
Rikotus	1200	klo 8-18	ma-pe	Rikotusjaksoja vuoden ympäri
Räjähdyttäminen		klo 8-18	ma-pe	Muutama räjäytys viikossa
Kuormaaminen ja kuljetus		klo 6-22	ma-pe	Vuoden ympäri

Ympäristölupapäätös 12.12.2018: Ilmatar Piiparinmäki Oy, kallion louhintaa ja louheen murskausta koskeva maa-aines- ja ympäristölupapäätös Sivakkakallion kallioalueelle, Pyhäntä

ASIANUMERO 59/11.01.00/2018

HAAPAVEDEN KAUPUNKI
Ympäristöterveyslautakunta
Rynnäkkötie 1, 3. krs
86600 Haapavesi

YMPÄRISTÖLUPAPÄÄTÖS
Päätöspäivä 12.12.2018 § 46,
Annetaan julkipanon jälkeen
17.12.2018

Toiminnassa käytettävät raaka-aineet, polttoaineet ja muut tuotannossa käytettävät aineet, niiden käyttömäärät ja varastointi, tankkauspaikat sekä käytettävä energia ja veden käyttö

Käytettävä raaka-aine	Keskimääräinen kulutus (t/a)	Maksimikulutus (t/a)	Varastointipaikka
Toiminta-alueella tuotettava kiviaines	250 000	350 000	Ottamisalueella
Polttoaine, laatu Kevyt polttoöljy (murskaus+työkoneet)	210	294	Ottamisalueella, tukitoim.alueella
Voiteluaineet	0,25		Tukitoiminta-alueella
Vesi	3		Pölyntorjunta murskauksessa
Räjähdysaineet	94		Ei varastoida alueella
Mistä toiminnassa käytettävä vesi otetaan			
Tarvittava vesi tuodaan alueelle säiliöautossa. Vaihtoehtoisesti ottamisalueella kaivetaan, jos mahdollista, monttu, josta vesi pumpataan kohteeseen.			

Liikenne

Ottamisalueen liikenne koostuu kiviainesottotoimintaan liittyvästä liikenteestä (kiviainesten kuljetus), työkoneiden siirrosta ja työmatkaliikenteestä. Kiviaineskuljetuksia sekä kantojen, hakkuutähteiden, pinta- ja kaivumaiden kuljetuksia tulee olemaan noin 150–250 täysperävaunuyhdistelmää päivässä. Varsinaisen työmaan tiet ovat murskepintaisia. Työmaateiden pölyämistä voidaan tarvittaessa torjua kastelemalla.

Energian käyttö

Murskauslaitoksen sähkönkulutus on noin 2,2 kW tai 0,4 l polttoöljyä /tuotettu tonni. Sähkö hankitaan aggregaatista.

YMPÄRISTÖKUORMITUS JA TOIMINNAN VAIKUTUKSET YMPÄRISTÖÖN

Päästöt maaperään, pohjaveteen ja vesistöön

Murskauslaitoksen työkoneiden polttoaineena käyttämä kevyt polttoöljy varastoidaan enintään 10 m³ kaksoisvaipallisessa säiliössä tai vastaavasti valuma-altaallisessa säiliössä huoltoalueella. Tankkauslaitteisto varustetaan sulkuventtiilillä, ettei tankkauslaitteiston vuoto- tai rikkoutumistapauksissa säiliö pääse valumaan tyhjäksi. Tankkauslaitteisto lukitaan luvattoman käytön estämiseksi. Koneet tankataan erillisellä polttoaine- ja voitelusäiliöiden alueella. Poltto- ja voiteluaineiden käsittelyssä ja varastoinnissa noudatetaan erityistä huolellisuutta.

ASIANUMERO 59/11.01.00/2018

HAAPAVEDEN KAUPUNKI
Ympäristöterveyslautakunta
Rynnäkkötie 1, 3. krs
86600 Haapavesi

YMPÄRISTÖLUPAPÄÄTÖS
Päätöspäivä 12.12.2018 § 46,
Annetaan julkipanon jälkeen
17.12.2018

Valumavesiä arvioidaan syntyvän ainoastaan kovien sateiden yhteydessä ja muodostuminen on siten hetkellistä ja satunnaista. Tarvittaessa alueelle voidaan tehdä valuma-allas. Valuma-altaan vettä voidaan hyödyntää alueen pölyntorjunnassa. Ratkaisut pintavesien johtamista varten toteutetaan alueen lopullisen rakentamisen yhteydessä.

Murskaustoiminnassa ei muodostu jätevesiä. Kasteluvetenä pölyntorjunnassa hyödynnetään tarvittaessa alueen valumavettä. Esim. murskausprosessissa voidaan vettä suihkuttaa kiviaineksen päälle. Vesi sitoutuu murskeeseen.

Sosiaalitulojen jätevedet kerätään erilliseen säiliöön.

Päästölähteet sekä päästöjen laatu ja määrä ilmaan

Moottoriperäiset päästöt ilmaan	
Valmistettaessa mursketta	
Tuotanto 250 000 t	Tuotanto 350 000 t
Polttoaineen kulutus Kevyt polttoöljy 210,0 t	Polttoaineen kulutus Kevyt polttoöljy 294,0 t
Päästöt ilmaan	
CO ₂ 655,095 t	CO ₂ 917,133 t
SO ₂ 0,002 t	SO ₂ 0,003 t
NO _x 0,446 t	NO _x 0,625 t
CO 0,105 t	CO 0,147 t
Hiukkaset 0,063 t	Hiukkaset 0,088 t

Arvio melusta ja tärinästä ja niiden vaikutuksesta ympäristöön

Laite tai toiminta	Melutaso	Arvioitu tärinävaikutus
Murskaus	122 dB	
Poraus	122 dB	
Rikotus	123 dB	
Kuljetukset, lastaus	102-114 dB	hyvin vähäinen
Räjäytykset		kyllä

ASIANUMERO 59/11.01.00/2018

HAAPAVEDEN KAUPUNKI
Ympäristöterveyslautakunta
Rynnäkkötie 1, 3. krs
86600 Haapavesi

YMPÄRISTÖLUPAPÄÄTÖS
Päätöspäivä 12.12.2018 § 46,
Annetaan julkipanon jälkeen
17.12.2018

Tiedot syntyvistä jätteistä, niiden ominaisuuksista ja määrästä sekä käsittelystä

Jätelaji	Arvioitu määrä (kg/a)	Käsittely- ja hyödyntämistapa	Toimituspaikka (jos tiedossa)
Sekajäte	2500	Erilliskeräys	Luvanvarainen jätehuolto-yhtiö
Sekajäte	500	Erilliskeräys	Kierrätys/ Luvanvarainen jätehuolto-yhtiö
Voiteluöljyt	500	Vaarallisen jätteen keräys	Luvanvarainen käsittely
Kiinteä öljyinen jäte	300	Vaarallisen jätteen keräys	Luvanvarainen käsittely
Kiinteä öljyinen jäte	25 m ³	Umpisäiliö, säännöllinen tyhjennys	Luvanvarainen jätehuolto-yhtiö

Arvio parhaan käyttökelpoisen tekniikan (BAT) ja arvio ympäristön kannalta parhaan käytännön (BEP) soveltamisista

Parhaan käyttökelpoisen tekniikan ja parhaiden käytäntöjen osalta todetaan, että yleisiä parhaita torjuntakäytäntöjä päästöjen vähentämiseksi on kaluston säännöllinen ja oikea-aikainen ennakkohoito sekä murskauslaitteiston ja varastokasojen sijoittelu. Ilmatar Piiparinmäki Oy edellyttää urakoitsijoilta parhaan käyttökelpoisen tekniikan käyttämistä alueella. Moottoriperäiset päästöt ilmaan esitetty liitteessä.

Ottoalueen (louhittavan alueen) raja kulkee n. 2,4 kilometrin etäisyydellä lähimmästä asuinkiinteistöstä (loma-asunto). Melua torjutaan mm. murskauslaitoksen sijoittelulla mahdollisimman suojaisaan paikkaan. Poistetuista pintamaista ja murskekasoista voidaan tarvittaessa muotoilla suojavalleja.

Arvio toiminnan vaikutuksista ympäristöön

Toiminnan ympäristövaikutukset on arvioitu ympäristövaikutusten arviointimenettelystä 468/1999 annetun lain mukaisesti. Louhintatoiminasta aiheutuu ympäristöön melua ja tärinää sekä paineaaltoja, jotka havaitaan ilman värähtelyinä. Toiminta sijoittuu pääasiallisesti ympäröivää maanpintaa alemmaksi kallioseinämien suojaan, jolloin melun ja pölyn leviäminen on vähäistä.

Vaikutukset pintavesiin arvioidaan pääasiassa paikallisiksi eikä niistä aiheudu pitkäaikaisia vaikutuksia. Valumavesiä arvioidaan muodostuvan ainoastaan kovien sateiden yhteydessä ja muodostuminen on siten hetkellistä ja satunnaista.

Toiminnan päästöt ilmaan ovat lähinnä pölypäästöjä, joita syntyy porauksessa, räjäytyksissä, murskaamisessa ja kuormaamisessa sekä liikennöinnistä murskepintaisilla teillä. Porauksessa syntyvää pölyä kerätään poravaunun pölynkeräyslaitteiston avulla. Murskauslaitoksen pölyämistä estetään koteloinneilla ja kastelulla. Liikenteen aiheuttamaa pölyämistä ehkäistään kastelulla.

Toiminnasta aiheutuu maaperään pysyvä muutos kallion poislouhinnan ja tehtävien maantäyttöjen myötä. Toiminnalla ei ole vaikutusta pohjaveteen.

Ympäristölupapäätös 12.12.2018: Ilmatar Piiparinmäki Oy, kallion louhintaa ja louheen murskausta koskeva maa-aines- ja ympäristölupapäätös Sivakkakallion kallioalueelle, Pyhäntä

ASIANUMERO 59/11.01.00/2018

HAAPAVEDEN KAUPUNKI
Ympäristöterveyslautakunta
Rynnäkkötie 1, 3. krs
86600 Haapavesi

YMPÄRISTÖLUPAPÄÄTÖS
Päätöspäivä 12.12.2018 § 46,
Annetaan julkipanon jälkeen
17.12.2018

KÄYTTÖ-, PÄÄSTÖ- JA VAIKUTUSTARKKAILU JA RAPORTOINTI

Louhinnan ja murskauksen toimintaa tarkkaillaan jatkuvasti. Toiminnasta pidetään työmaapäiväkirjaa, jonne kirjataan mm. tuotantomäärät, -ajat, -lajikkeet sekä tiedot käytettävistä raaka-aineista, tehdyt tarkastukset sekä maininnat mahdollisista toimintahäiriöistä ja niiden syistä.

Melu- ja pölypäästöjä seurataan aistinvaraisesti ja ryhdytään tarvittaviin toimenpiteisiin.

Toiminnanaikaista päästöjen- ja vaikutustentarkkailua tehdään erillisen tarkkailusuunnitelman mukaisesti. Esitys tarkkailusta on hakemuksen liitteenä.

Vakuus

Toiminnanharjoittaja ei ole esittänyt toiminnalle vakuutta.

HAKEMUKSEN KÄSITTELY

Vireille tulo ja tiedottaminen

Hakemus on saapunut Haapaveden kaupungin ympäristöterveyslautakuntaan 4.10.2018. Hakemuksen vireilläolosta on kuulutettu ja kuulutus on pidetty julkisesti nähtävänä 30.10–30.11.2018 Pyhännän kunnantalon neuvonnassa. Naapurikiinteistöjen omistajille ja haltijoille on lähetetty tieto hakemuksesta 29.10.2018.

Lausunnot

Hakemuksesta on pyydetty lausunto 26.11.2018 Pyhännän terveydensuojeluviranomaiselta, Ympäristöpalvelut Helmestä.

Muistutukset ja mielipiteet

Hakemuksesta ei ole jätetty muistutuksia tai mielipiteitä.

ASIAN RATKAISU JA LUPAMÄÄRÄYKSET

Valmistelija esittää, että Ilmatar Piiparinmäki Oy:lle myönnetään ympäristönsuojelulain 27 §:n mukainen ympäristölupa ja maa-aineslain 4 §:n mukainen maa-aineslupa hakemuksen mukaiseen ja laajuiseen toimintaan kallion louhintaa ja louheen murskausta varten kiinteistölle Pyhännän valtioneuvoston alue (630-893-10-1) seuraavin lupamääräyksin. Tämän päätöksen mukaisesta toiminnasta ei ennalta arvioiden aiheudu toimenpitein estettävää tai ympäristönsuojelulain mukaisesti korvattavaa vahinkoa.

Yleiset määräykset

1. Maa-ainesten kokonaisottomäärä on enintään 150 000 m³.
2. Alueella saa murskata irrotettuja maa-aineksia enintään 350 000 tonnia vuodessa.
3. Ennen ottamisen aloittamista ottoalue on merkittävä selvästi (esim. paaluin) maastoon ja merkintöjen säilymisestä alueella on huolehdittava koko ottamistoiminnan ajan.

Ympäristölupapäätös 12.12.2018: Ilmatar Piiparinmäki Oy, kallion louhintaa ja louheen murskausta koskeva maa-aines- ja ympäristölupapäätös Sivakkakallion kallioalueelle, Pyhäntä

ASIANUMERO 59/11.01.00/2018

HAAPAVEDEN KAUPUNKI
Ympäristöterveyslautakunta
Rynnäkkötie 1, 3. krs
86600 Haapavesi

YMPÄRISTÖLUPAPÄÄTÖS
Päätöspäivä 12.12.2018 § 46,
Annetaan julkipanon jälkeen
17.12.2018

4. Ennen ottamistoiminnan aloittamista on alueella suoritettava aloitustarkastus. Aloitustarkastuksen suorittaa valvontaviranomainen pyydettyään.
5. Kalliokiviaineksen ottamisen saa ulottaa enintään tasoon +150,0 (N60). Ottamisalueelle tulee sijoittaa korkeusmerkki ottotason seuraamista varten.
6. Maa-ainesten ottaminen on järjestettävä siten, että ottamisalue on turvallinen alueella liikkujille maa-ainesoton aikana ja sen päätyttyä. Jyrkät rinteet on pengerrerettävä tai merkittävä selkeästi esimerkiksi aidalla. Toiminta-alueen ympäristöön tulee laittaa riittävä määrä varoituskylttejä, jotka ovat näkyvissä myös talvella.
7. Toiminnassa on noudatettava valtioneuvoston asetusta kivenlouhimojen, muun kivenlouhinnan ja kivenmurskaamojen ympäristönsuojelusta (800/2010), mikäli jäljempänä lupamääräyksissä ei muuta ilmene.
8. Päivittäisessä toiminnassa tulee noudattaa seuraavia kellonaikoja:
 - murskausta saa suorittaa arkipäivisin (ma-pe) klo 7:00–22:00,
 - porausta saa suorittaa arkipäivisin (ma-pe) klo 7:00–21:00,
 - rikutusta saa suorittaa arkipäivisin (ma-pe) klo 8:00–18:00,
 - räjäyttämistä saa suorittaa arkipäivisin (ma-pe) klo 8:00–18:00
 - kuormaamista ja kuljetusta saa suorittaa arkipäivisin (ma-pe) klo 6:00–22:00.

Toiminta on ympärivuotista. Poikkeavista toiminta-ajoista tulee sopia etukäteen valvontaviranomaisen kanssa.
9. Toiminnan aiheuttama melutaso (A-painotettu ekvivalenttitaso L_{Aeq}) ei saa ylittää lähimmällä asumiseen käytettävällä alueella päivällä (klo 7-22) 55 dB ja yöllä (klo 22-7) 50 dB. Loma-asumiseen käytettävillä alueilla melutaso L_{Aeq} ei saa ylittää päivällä 45 dB ja yöllä 40 dB. Valvontaviranomainen voi tarvittaessa velvoittaa luvan haltijan selvittämään melutilanteen ja poistamaan meluhaitan.
10. Alueen toiminta kokonaisuudessaan mukaan lukien kuljetukset tulee järjestää sellaiseksi, että siitä ei aiheudu pölyämistä, roskaantumista, maaperän ja pinta- ja pohjaveden pilaantumisvaaraa eikä muuta haittaa tai vaaraa ympäristölle tai ihmisille. Alue on pidettävä hyvässä järjestyksessä ja sen yleisestä siisteydestä on huolehdittava.
11. Maa-ainesten otto ja murskaustoiminta on kokonaisuudessaan toteutettava siten, että polttoaineiden ja muiden ympäristön pilaantumisen vaaraa aiheuttavien aineiden pääsy maaperään ja pohjaveteen on estettävä. Polttoainesäiliöiden on oltava kaksoisvaippasäiliöitä tai kiinteästi valuma-altaallisia säiliöitä ja niiden on kestettävä mekaanista ja kemiallista rasitusta. Säiliöt on varustettava ylitäytönestimillä ja tankkauslaitteistot lukittavilla sulkuventtiileillä.

ASIANUMERO 59/11.01.00/2018

HAAPAVEDEN KAUPUNKI
Ympäristöterveyslautakunta
Rynnäkkötie 1, 3. krs
86600 Haapavesi

YMPÄRISTÖLUPAPÄÄTÖS
Päätöspäivä 12.12.2018 § 46,
Annetaan julkipanon jälkeen
17.12.2018

Jätteiden käsittely

12. Vaaralliset jätteet (ongelmajätteet) tulee toimittaa toimijoille, joilla on lupa tällaisten jätteiden vastaanottoon. Ne on varastoitava tiiviissä, katetussa, lukitussa ja suojaaltaalla varustetussa tilassa ja toimitettava asianmukaisen käsittelyluvan omaavaan paikkaan vähintään kerran vuodessa. Vaarallisia jätteitä luovutettaessa on laadittava asianmukainen siirtoasiakirja, jota on säilytettävä vähintään kolme vuotta jätteen luovutuksesta. Siirtoasiakirja luovutetaan vaarallisen jätteen vastaanottajalle siirron päätyttyä.

Jätehuollossa on noudatettava Pyhännällä voimassa olevia Jokilaaksojen jätelautakunnan 10.12.2015 § 36 hyväksymiä jätehuoltomääräyksiä. Toiminnassa syntyvien kaikkien jätteiden määrästä, laadusta ja toimituspaikoista on pidettävä kirjaa ja kirjanpito on säilytettävä viiden vuoden ajan ja se on pyydettyessä esitettävä ympäristöluvan valvontaviranomaiselle.

Häiriötilanteet

13. Luvan saajan tulee nimetä vastuhenkilö, joka huolehtii mm. alueen käytöstä, valvonnasta ja lupamääräysten noudattamisesta. Vastuuhenkilön yhteystiedot ja mahdolliset muutokset on ilmoitettava valvontaviranomaiselle.
14. Vahinko- ja onnettomuustilanteista, joista on aiheutunut tai voi aiheutua vaaraa tai haittaa ympäristölle, tulee välittömästi ilmoittaa pelastuslaitokselle ja ympäristöluvan valvontaviranomaiselle.

Paras käyttökelpoinen tekniikka

15. Luvan saajan tulee olla riittävästi selvillä toimintansa ympäristövaikutuksista ja toimialansa parhaan käyttökelpoisen tekniikan kehittymisestä ja varauduttava sen käyttöönottoon.

Tarkkailu ja raportointi toiminnasta

16. Luvan saajan tulee tarkkailla vähintään silmämääräisesti ottamisalueelta poisjohdettavan sade-, sulamis- ja valumaveden vaikutuksia alapuolisiin alueisiin ja vesistöön. Veden poisjohtamisella ei saa aiheuttaa toiselle kuuluvalla alueella vahingollista vettymistä tai muuta vahinkoa.
17. Kivenmurskaamon toiminnoista on pidettävä kirjaa, joka on pyydettyessä esitettävä valvontaviranomaiselle. Vuosiyhteenveto edellisen vuoden toiminnasta tulee toimittaa valvontaviranomaiselle kalenterivuositain maaliskuun loppuun mennessä.

Yhteenvedossa tulee esittää ainakin seuraavat tiedot:

- murskausaseman toiminta-ajat (pv) ja murskausmäärät (t/a)
- murskaustoiminnassa syntyneiden jätteiden lajit, määrät ja toimituspaikat
- tiedot alueella vuodenvaihteessa välivarastoituna olevan murskeen määrä (t)
- tiedot murskausaseman toiminnassa havaituista häiriötilanteista ja poikkeuksellisista tilanteista
- vuoden aikana toteutetut ympäristönsuojelun kannalta merkittävät muutokset

ASIANUMERO 59/11.01.00/2018

HAAPAVEDEN KAUPUNKI
Ympäristöterveyslautakunta
Rynnäkkötie 1, 3. krs
86600 Haapavesi

YMPÄRISTÖLUPAPÄÄTÖS
Päätöspäivä 12.12.2018 § 46,
Annetaan julkipanon jälkeen
17.12.2018

Vuosiyhteenvedo edellisen vuoden toiminnasta tulee toimittaa Haapaveden kaupungin ympäristönsuojeluviranomaiselle kunkin vuoden maaliskuun loppuun mennessä. Kirjanpito on säilytettävä kirjallisesti tai sähköisesti vähintään 6 vuotta.

18. Maa-ainesluvan haltijan tulee vuosittain tammikuun 31 päivään mennessä ilmoittaa otetun maa-aineksen määrä ja laatu sähköisesti NOTTO-tietokantaan. Ottamisilmoitus tehdään myös silloin, kun maa-ainesten ottaminen on päättynyt tai keskeytynyt.

Ottamistoiminnan valvontamaksu määräytyy Haapaveden kaupungin ympäristönsuojelun viranomaispalveluista perittävien maksujen taksan mukaisesti.

Toiminnan muuttaminen ja lopettaminen

19. Toiminnan olennaisesta muuttamisesta, pitkäaikaisesta keskeytyksestä, lopettamisesta tai toiminnanharjoittajan vaihtumisesta on viipymättä ilmoitettava valvontaviranomaiselle. Luvan haltija vastaa lupaan liittyvistä velvoitteista, kunnes hänen tilalleen on hakemuksesta hyväksytty toinen.
20. Alueen maisemointi tulee suorittaa ottamissuunnitelman mukaisesti. Kun maa-ainesten ottaminen on päättynyt tai luvan voimassaoloaika on kulunut umpeen, on luvan haltijan pyydettävä valvontaviranomaiselta lopputarkastuksen toimittamista ottamisalueella.

Vakuus

21. Hakijan tulee asettaa 6000 € suuruinen vakuus ennen toiminnan aloittamista maa-ainesluvan mukaisten jälkihoitovelvoitteiden suorittamisesta. Vakuuden tulee olla voimassa 31.3.2022 asti tai siihen saakka kunnes alue on maisemoitu ja lopputarkastettu.

Vakuudeksi hyväksytään joko omavelkainen takaus, jonka edunsaajana on Haapaveden kaupungin ympäristöterveyslautakunta tai pankkitalletus. Pankkitalletuksesta tulee toimittaa ympäristöterveyslautakunnalle talletustodistus kuittaamattomuussitoumuksella ympäristöterveyslautakunnan hyväksi. Vakuuksien suuruutta voidaan kustannustason oleellisesti muuttuessa tarkistaa lupien voimassaoloaikana.

PERUSTELUT

Ympäristösihteerin käsityksen mukaan harjoitettaessa lupahakemuksessa tarkoitettua toimintaa tässä päätöksessä esitetyllä tavalla ja lupamääräyksiä noudattaen toiminta täyttää maa-aineslainsäädännön, ympäristönsuojelulainsäädännön ja jätelainsäädännön vaatimukset. Ennalta arvioiden toiminta ei aiheuta luvan myöntämisen esteenä olevia maa-aineslain 3 §:ssä eikä ympäristönsuojelulain 49 §:ssä säädettyjä rajoituksia, joiden perusteella lupaa ei tulisi myöntää. Luvan hakijalla on toiminnan edellyttämä asiantuntemus ja edellytykset hankkia tarvittaessa lisäasiantuntemusta toimintansa tueksi. Lupamääräysten tavoitteena on ehkäistä

ASIANUMERO 59/11.01.00/2018

HAAPAVEDEN KAUPUNKI
Ympäristöterveyslautakunta
Rynnäkkötie 1, 3. krs
86600 Haapavesi

YMPÄRISTÖLUPAPÄÄTÖS
Päätöspäivä 12.12.2018 § 46,
Annetaan julkipanon jälkeen
~~17.12.2018~~

haitalliset ympäristövaikutukset ennakolta tai rajoittaa ne mahdollisimman vähäisiksi. Toimintaa ei ole sijoitettu kaavoituksen vastaisesti.

Lupamääräysten perustelut

Lupahakemuksessa esitettyä kokonaisottomäärää ei saa ylittää. Ottamisalueelta irrotettujen maa-ainesten murskausmäärää ei saa ylittää. (Lupamääräykset 1-2)

Ottamisalue tulee merkitä näkyvästi maastoon, jotta rajoista ei ole epäselvyyttä eikä toiminta laajene laajemmalle alueelle kuin ottamissuunnitelmassa on esitetty. (Lupamääräys 3)

Maa-ainesten ottoalue tarkistetaan ennen ottotoiminnan aloittamista ottotoimintaa tarvittavien merkintöjen varmistamiseksi. (Lupamääräys 4)

Korkomerkintä on oleellinen tieto valvonnan kannalta. (Lupamääräys 5)

Määräys on tarpeen työturvallisuuden ja yleisen turvallisuuden vuoksi. Määräyksellä estetään alueella kulkijoille mahdollisesti aiheutuva vaara. (Lupamääräys 6)

Valtioneuvoston asetuksella (800/2010) on säädetty kivenlouhimojen, muun kivenlouhinnan ja kivenmurskaamojen ympäristönsuojelun vähimmäisvaatimuksista, joita toiminnassa on aina noudatettava, ellei lupapäätöksessä ole edellytetty tiukempaa ympäristönsuojelun tasoa. (Lupamääräys 7)

Toiminta-aika on määrätty hakemuksen mukaiseksi. (Lupamääräys 8)

Melutasorajat perustuvat valtioneuvoston päätökseen melutason ohjearvoista. (Lupamääräys 9)

Määräyksellä ohjataan ympäristönsuojelu- ja jätelain yleisiin periaatteisiin ja velvollisuuksiin terveydellisen haitan ja ympäristön pilaantumisen ehkäisemiseksi. (Lupamääräys 10)

Valtioneuvoston asetuksen 800/2010 9 § määrittää vähimmäisvaatimukset maaperän ja pohjaveden suojelusta. Polttonesteiden maahan pääsy aiheuttaa maaperän ja pohjaveden pilaantumista. (Lupamääräys 11)

Alueelle kulkeutuvien jätteiden ja vaarallisten jätteiden toimittaminen asianmukaiseen vastaanottoipaikkaan on annettu maiseman rumentumiseen, epäsiisteyteen ja roskaamiseen sekä ympäristön pilaantumiseen liittyvien haittojen vähentämiseksi. (Lupamääräys 12)

Haitallisten ympäristövaikutusten ehkäisyyn liittyy myös varautuminen häiriö- tai onnettomuustilanteisiin. Määräyksellä varmistetaan tiedonkulku valvontaviranomaiselle tilanteissa, joissa ympäristölle on aiheutunut tai on vaarassa aiheutua poikkeuksellisen suurta haittaa. (Lupamääräykset 13-14)

ASIANUMERO 59/11.01.00/2018

HAAPAVEDEN KAUPUNKI
Ympäristöterveyslautakunta
Rynnäkkötie 1, 3. krs
86600 Haapavesi

YMPÄRISTÖLUPAPÄÄTÖS
Päätöspäivä 12.12.2018 § 46,
Annetaan julkipanon jälkeen
17.12.2018

Ympäristönsuojelulain mukaan toiminnanharjoittajan tulee olla riittävästi selvillä toimintansa ympäristövaikutuksista ja niiden vähentämismahdollisuuksista. (Lupamääräys 15)

Määräyksen tarkoituksena on ohjata toimintaa niin, että maaperän, vesistöjen ja pohjaveden pilaantumisesta ehkäistään ja polttoaineiden varastointi toteutetaan niin, että siitä ei aiheudu maaperän, vesistöjen ja pohjaveden saastumisriskiä. (Lupamääräys 16)

Toiminnan kirjanpitoa, tarkkailua ja raportointia koskevat lupamääräykset on annettu toiminnan valvonnan järjestämiseksi. (Lupamääräykset 17-18)

Luvanhaltija on velvollinen ilmoittamaan valvontaviranomaiselle toiminnassa tapahtuvista toiminnan luonnetta olennaisesti muuttavista tapahtumista. (Lupamääräys 19)

Määräys on annettu varmistamaan, että alue saatetaan toiminnan päätyttyä sellaiseen kuntoon, ettei siitä aiheudu haittaa tai vaaraa terveydelle tai ympäristölle. (Lupamääräys 20)

Vakuus on määrätty maa-aineslain 12 §:n mukaisesti. (Lupamääräys 21)

SOVELLETUT OIKEUSOHJEET

– Ympäristönsuojelulaki (527/2014) 2, 5-8, 10–11, 14–16, 20, 22–24, 27, 29, 34, 39, 42–44, 48–49, 52–53, 58–62, 66, 70, 83–85, 87, 140–142, 170, 172, 190–191, 198, 205 § ja Liite 1

– Valtioneuvoston asetus ympäristönsuojelusta (713/2014) 2-6, 11–15 §

-Maa-aineslaki (555/1981) 1, 3-4, 4a, 5, 5a, 6-7, 10-14, 16 b, 19-21 ja 23 ja 23a §

-Valtioneuvoston asetus maa-ainesten ottamisesta (926/2005) 1-4, 6-9 §

-Valtioneuvoston asetus kaivannaisjätteistä (379/2008) 4 §

-Valtioneuvoston asetus kivenlouhimojen, muun kivenlouhinnan ja kivenmurskaamojen ympäristönsuojelusta (800/2010)

– Jätelaki (646/2011) 2, 5-6, 8, 12–17, 24, 29, 31, 72-73, 91, 94, 118–122, 124, 141 §

– Valtioneuvoston asetus jätteistä (179/2012) 1-2, 4, 11–13, 20, 22 ja 25 §, Liitteet 2, 4 ja 5

-Ympäristöhallinnon ohjeita 1/2009 "Maa-ainesten kestävä käyttö, Opas maa-ainesten ottamisen sääntelyä ja järjestämistä varten."

– Haapaveden kaupungin ympäristönsuojelun viranomaispalveluista perittävien maksujen taksa (Ympäristöterveyslautakunta 14.3.2018 § 6)

ASIANUMERO 59/11.01.00/2018

HAAPAVEDEN KAUPUNKI
Ympäristöterveyslautakunta
Rynnäkkötie 1, 3. krs
86600 Haapavesi

YMPÄRISTÖLUPAPÄÄTÖS
Päätöspäivä 12.12.2018 § 46,
Annetaan julkipanon jälkeen
17.12.2018

PÄÄTÖKSEN VOIMASSAOLO

Maa-aines- ja ympäristölupa kallion louhintaan ja louheen murskausta varten on voimassa 31.12.2021 saakka. Toiminnan olennaiseen laajentamiseen tai muuttamiseen on maa-aineslain 10 §:n ja ympäristönsuojelulain 29 §:n mukaan oltava lupa. Mikäli toimintaa jatketaan 31.12.2021 jälkeen, on toiminnalle haettava uusi lupa.

Jos asetuksella annetaan tämän luvan määräyksiä ankarampia tai luvasta poikkeavia säännöksiä luvan voimassaolosta tai tarkistamisesta, on asetusta luvan estämättä noudatettava.

PÄÄTÖKSEN YLEINEN TÄYTÄNTÖÖNPANOKELPOISUUS

Päätös saadaan panna täytäntöön sen saatua lainvoiman.

PÄÄTÖKSEN ANTAMINEN JA SIITÄ TIEDOTTAMINEN

Päätös annetaan julkipanon jälkeen. Päätöksestä tiedotetaan ympäristönsuojelulain 85 §:n mukaisesti. Tieto päätöksestä julkaistaan Pyhännän kunnan virallisella ilmoitustaululla.

Päätös: Ilmatar Piiparinmäki Oy

Jäljennös päätöksestä: Metsähallitus, Pohjois-Pohjanmaan ELY-keskus/Ympäristö- ja luonnonvarat, ympäristönsuojeluyksikkö, Ympäristöpalvelut Helmi

Ilmoitus päätöksestä: hakemuksesta tiedon saaneet

PÄÄTÖKSESTÄ PERITTÄVÄ MAKSU

Luvan saajan on maksettava maa-ainesten ottamissuunnitelman tarkastamisesta Haapaveden kaupungin ympäristöterveyslautakunnan 14.3.2018 § 6 hyväksymän ympäristönsuojeluviranomaisen taksan mukaiset maksut seuraavasti:

-Ottamissuunnitelman tarkastaminen hakemuksessa esitetyn maa-ainemäärän mukaisesti: $0,026 \text{ €/m}^3 \times 150\,000 \text{ m}^3 = 3900 \text{ €}$ -> yli 2600 €, joten peritään maksimimäärä **2600 €**

-Kaivannaisjätteen jätehuoltosuunnitelman hyväksyminen: **90 €**

-Ympäristölupa, kiinteä tai siirrettävä murskaamo: **1160 €**

Tarkastusmaksu on yhteensä 3850 €.

Lisäksi luvan haltijan on maksettava vuosittain luvan voimassaoloajan tai jälkihoitotöiden hyväksymiseen saakka voimassa olevan taksan mukainen valvontamaksu maa-aineksen ottotoiminnasta. Kivenmurskaamo on luokiteltu ympäristönsuojelun valvontasuunnitelmassa riskiluokkaan II, jolloin se tarkistetaan vähintään kerran kolmessa vuodessa.

MUUTOKSENHAKU

Tähän päätökseen ja/tai päätökseen asian käsittelystä peritystä maksusta saa hakea muutosta **Vaasan hallinto-oikeudelta** kirjallisella valituksella os. PL 204, 65101 Vaasa (käyntios. Korsholmanpuistikko 43).

ASIANUMERO 59/11.01.00/2018

HAAPAVEDEN KAUPUNKI
Ympäristöterveyslautakunta
Rynnäkkötie 1, 3. krs
86600 Haapavesi

YMPÄRISTÖLUPAPÄÄTÖS
Päätöspäivä 12.12.2018 § 46,
Annetaan julkipanon jälkeen
17.12.2018

VALITUSOIKEUS on:

- sillä, jonka oikeutta tai etua asia saattaa koskea
- rekisteröidyllä yhdistyksellä tai säätiöllä, jonka tarkoituksena on ympäristön-, terveyden- tai luonnonsuojelun taikka asuinympäristön viihtyisyyden edistäminen ja jonka toiminta-alueella kysymyksessä olevat ympäristövaikutukset ilmenevät
- toiminnan sijaintikunnalla ja muulla kunnalla, jonka alueella hankkeen ympäristövaikutukset ilmenevät
- Pohjois-Pohjanmaan ELY-keskuksella ja vaikutusalueen edellä mainitun muun kunnan ympäristönsuojeluviranomaisella
- muulla asiassa yleistä etua valvovalla viranomaisella.

VALITUSAIKA JA VALITUKSEN PERILLE TOIMITTAMINEN

Valituskirjelmä liitteineen on toimitettava 30 päivän kuluessa tämän päätöksen antopäivästä, sitä päivää lukuun ottamatta Vaasan hallinto-oikeuteen os.

Vaasan hallinto-oikeus
PL 204 (Korsholmanpuistikko 43, 4. krs)
65101 VAASA
Sähköposti: vaasa.hao@oikeus.fi
Puh. vaihde 029 5642611, puh. kirjaamo 029 5642780 faksi 029 5642760
Aukioloaika: ma-pe 8:00-16:15

Hallinto- ja erityistuomioistuinten asiointipalvelu:
<https://asiointi2.oikeus.fi/hallintotuomioistuimet>

Valitusasiakirjat voi toimittaa myös faksina tai sähköpostitse. Valituksen voi tehdä myös hallinto- ja erityistuomioistuinten asiointipalvelussa osoitteessa <https://asiointi2.oikeus.fi/hallintotuomioistuimet>. Sähköistä asiakirjaa ei tarvitse täydentää allekirjoituksella, jos asiakirjassa on tiedot lähettäjistä eikä asiakirjan alkuperäisyyttä tai eheyttä ole syytä epäillä. Valitusasiakirjoja, jotka sisältävät arkaluonteisia henkilö- tai salassa pidettäviä tietoja, ei tule lähettää suojaamattomassa sähköpostiyhteydessä, suojaamattomalla verkkolomakkeella tai niiden liitteenä.

Valitus lähetetään aina lähettäjän omalla vastuulla. Jos valitusta ei ole tehty määräajassa, valitus voidaan jättää tutkimatta.

VALITUSKIRJELMÄN SISÄLTÖ JA ALLEKIRJOITTAMINEN

Vaasan hallinto-oikeudelle **osoitettavassa ja toimitettavassa** valituskirjelmässä on ilmoitettava:

- valittajan nimi ja kotikunta
- päätös, johon haetaan muutosta
- miltä kohdin päätökseen haetaan muutosta ja mitä muutosta siihen vaaditaan tehtäväksi
- perusteet, joilla muutosta vaaditaan

Jos valittajan puhevaltaa käyttää hänen laillinen edustajansa tai asiamiehensä tai jos valituksen laatijana on joku muu henkilö, valituskirjelmässä on ilmoitettava myös tämän

ASIANUMERO 59/11.01.00/2018

HAAPAVEDEN KAUPUNKI
Ympäristöterveyslautakunta
Rynnäkkötie 1, 3. krs
86600 Haapavesi

YMPÄRISTÖLUPAPÄÄTÖS
Päätöspäivä 12.12.2018 § 46,
Annetaan julkipanon jälkeen
17.12.2018

nimi ja kotikunta. Valituskirjelmässä on lisäksi ilmoitettava postiosoite ja puhelinnumero, joihin asiaa koskevat ilmoitukset valittajalle voidaan toimittaa. Valittajan, laillisen edustajan tai asiamiehen on allekirjoitettava valituskirjelmä.

VALITUSKIRJELMÄN LIITTEET

Valituskirjelmään on liitettävä:

- päätös alkuperäisenä tai jäljennöksenä
- todistus siitä, minä päivänä päätös on saatu tiedoksi tai muu selvitys valitusajan alkamisen ajankohdasta
- asiakirjat, joihin valittaja vetoaa vaatimuksensa tueksi, jollei niitä ole jo aikaisemmin toimitettu viranomaiselle.

VALTUUTUS

Asiamiehen on, jollei hän ole asianajaja tai yleinen oikeusavustaja, liitettävä **valituskirjelmään valtakirja**, jollei valittaja ole valtuuttanut häntä suullisesti valitusviranomaisessa.

OIKEUDENKÄYNTIMAKSU

Muutoksenhakijalta peritään asian käsittelystä Vaasan hallinto-oikeudessa oikeudenkäyntimaksua ~~250~~ euroa. Tuomioistuinten ja eräiden oikeudenkäyntiviranomaisten suoritteista perittävistä maksuista annetussa laissa (701/1993) on erikseen säädetty eräistä tapauksista, joissa maksua ei peritä.

Hallinto-oikeuden oikeudenkäyntimaksu on 1.1.2019 alkaen 260 €. Korjattu hallintolain (434/2003) 51 §:n mukaisesti.

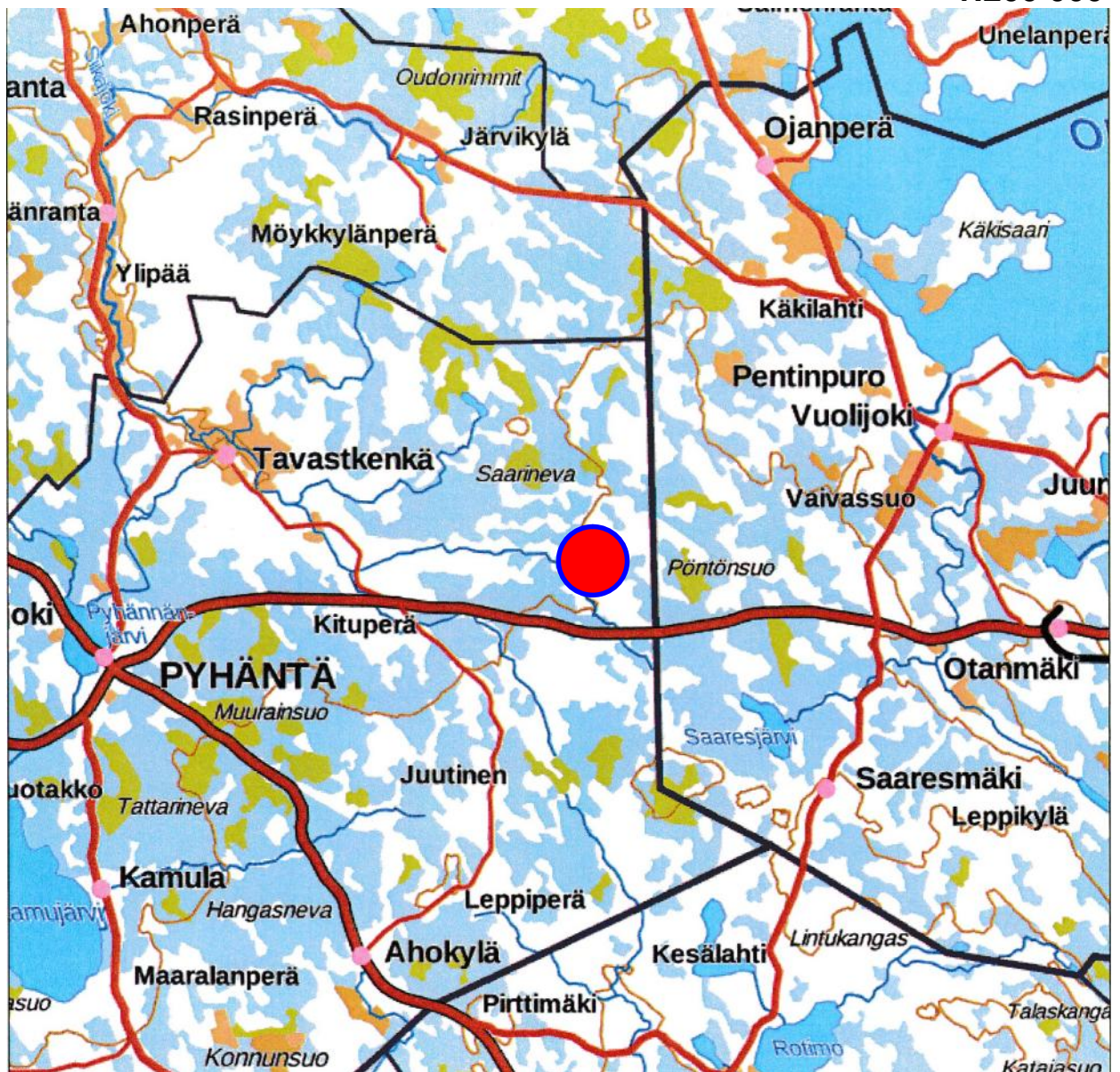
2.10.2018

ILMATAR PIIPARINMÄKI OY

KALLION LOUHINTASUUNNITELMA

TILALLE PYHÄNNÄN VALTIONMAA 630-893-10-1
PYHÄNNÄN SIVAKKAKALLIOLLA

1:200 000



1. HANKETIEDOT

Ottosuunnitelma kohdistuu noin 5,5 hehtaarin määräalalle Suomen valtion / Metsähallituksen omistamasta tilasta Pyhännän valtionmaa 630-893-10-1 Pyhännän Sivakkakalliolla. Alue on Piiparinmäen tuulivoimapuiston osayleiskaavassa merkitty EO-alueeksi, eli maa-ainesten otto-alueeksi. Piiparinmäen osayleiskaava on lainvoimainen ja mahdollistaa 41 tuulivoimaturbiinin rakentamisen. Maanomistaja, Metsähallitus, on myynyt rakentamisoikeudet Ilmatar Energy Oy:lle.

Alueelle ei ole myönnetty aiempia maa-aineslupia. Tuulivoimaturbiineita ei ole vielä rakennettu, joten toiminnassa ei tarvitse ottaa huomioon tärinä- ym. vaikutuksia edes lähimmillään noin 225 metrin päähän suunniteltuun tuulivoimalaan. Louhinta toteutetaan 1–3 vuoden aikana, maa-aines- ja ympäristölupaa haetaan 3 vuodeksi.

2. ALUEEN NYKYTILA, LUONNONOLOSUHTEET JA MAANKÄYTTÖ

Suunnitellulla ottoalueella kallio esiintyy joko kalliopaljastumina tai sitä peittää ohut maakerros. Kohteen läheisyydessä ei ole häiriintyvää asutusta, mikä on otettu huomioon jo tuulivoimapuiston suunnittelussa.

Ottoalueen läheisyydessä ei ole rajanaapuritiloja. Lähin asutus on noin 2,4 km kilometrin etäisyydellä suunnitellusta ottoalueesta sijaitseva loma-asutus. Kulku alueelle järjestetään ottoalueen vierestä, länsipuolelta kulkevalta Piiparintieltä. Ympäristön tila ja kulkureitti ilmenevät sijaintikartasta 8930.1. Liittymä rakennetaan maastollisesti helpoimmin toteutettavaan paikkaan.

Suunnitellun tuulivoimapuiston lisäksi lähialueet ovat metsätalouskäytössä. Lähialueella on suoritettu laajoja avohakkuita. Kalliopaljastumat ja ohut maapeite rajoittavat metsän kasvua.

Ottoalue ei sijaitse luokitellulla pohjavesialueella. Lähimpiin luokiteltuihin pohjavesialueisiin on matkaa noin 6 km. Luonnontilainen pohjavesipinta on alueella lähellä länsipuolisen suoalueen pintaa, noin 2-3 metriä suunnitellun ottotason alapuolella, arviolta noin tasolla +147,0-+148,0,(N60), joten ottoalueen vedet saadaan johdettua alueelta ilman pumppauksia. Maaston yleinen korkeustaso ja pohjavesipinta laskevat alueella länteen. Louhoksesta tulevat vedet tulevat olemaan likaantumaton eikä kallion kautta purkautuva vesi sisällä haitallisia tai myrkyllisiä aineita. Otto suoritetaan siten, että louhokseen ei johdu humuspitoisia pintavesiä ympäröivältä alueelta.

3. SUUNNITELLUT OTTAMISTOIMENPITEET

Lähes 5,5 ha EO-alueelle sijoittuvan louhinta-alueen pinta-ala on noin 5,2 ha. Muuta osaa EO-alueesta hyödynnetään tukitoiminta-alueena. Otto- ja louhinta-alueen rajausta, ottovaiheet sekä tuleva tilanne on esitetty suunnitelmapiiirroksina ja poikkileikkauksina (8930.1 - .4). Louhinta-alue on tuulivoimapuiston osayleiskaavassa merkitty ottoalueeksi.

Haettava ottoaika on kolme (3) vuotta ja ottomäärä 135 000 m³. Otto saatetaan suorittaa loppuun jo ensimmäisen toimintavuoden aikana. Kallioainekset käytetään murskeina tuulivoimapuiston maarakentamiseen. Louhintasyvyys on 1-17 metriä. Ottoalueelle sijoitetaan korkomerkkejä ottamistason seuraamista varten. Murskausasema sijoitetaan ottoalueelle.

Maa-aineksen otto ja jälkihoitotyöt järjestetään siten, että pohjavedelle vaaraa aiheuttavia aineita ei pääse maaperään ja pohjaveteen. Poltto- ja voiteluaineet varastoidaan ottoalueella, joka toimii myös tukitoiminta-alueena. Tarvittaessa myös oton ulkopuolelle jäävää osaa kaavan mukaisesta EO-alueesta hyödynnetään tukitoiminta-alueena. Jos alueella joudutaan säilyttämään työkoneita, säilytysalueiden pohjat tiivistetään moreenilla ja murskattavilla, hienoainespitoisilla murskeilla ja polttoainesäiliöt sijoitetaan kaksoispohjallisiin suojakaukaloihin.

Mikäli tuulivoimaturbiineja aletaan rakentaa jo toiminnan aikana, ne otetaan huomioon etenkin räjäytyksissä. Räjäytysten panostusmääriin sekä suojaukseen kiinnitetään erityistä huomiota, siten ettei tuulivoimaturbiineille aiheudu vahinkoa eikä tuulivoiman tuotanto esty.

Louhoksen reunat louhitaan joko suoraan noin kaltevuuteen 1:2, tai louhitaan matalilla osilla pystynä ja korkeimmilla osilla portaittain, ja muotoillaan louheella, moreenilla ja pintamailla noin kaltevuuteen 1:2. Suojauksena käytetään louhoksen ympärille kasattavaa moreenia ja loh-kareita. Suojausta tehostetaan lippusiimoilla.

Louhintataso on alueen luoteisosassa noin +150,0(N60), mistä louhoksen vedet voidaan johtaa olemassa olevan, tarvittaessa kunnostettavan ojituksen ja tierummun kautta länsipuoliselle suo-alueelle. Louhoksen pohja tehdään luoteiskulmalle viettäväksi, joten muulla osalla ottoaluetta ottotaso jää hieman yleemmäksi. Pintamaat estävät samalla pintavesien pääsemistä louhokseen.

4. TURVALLISUUS JA LIIKENNEJÄRJESTELYT

Kiviainesten louhinta ei saa aiheuttaa tarpeetonta vaaraa ympäristölleen. Tämän varmistamiseksi ulkopuolisia varoitetaan louhoksesta ja louhintatyöstä riittävän tehokkailla merkinnöillä ja suo-jaamalla louhos maavalleilla ja loh-kareilla.

Kulku alueelle tapahtuu myös tulevalle tuulivoimala-alueelle johtavia teitä. Kuljetuksissa ote-taan huomioon tuulivoimapuiston rakentaminen ja tiestön kunnossapidosta huolehditaan myös tältä osin. Ilmatar Piiparinmäki Oy valvoo, että louhoksen reunat sekä aineiden varastointipaikat ovat työturvallisuussäännösten mukaisia.

5. TOIMET YMPÄRISTÖVAIKUTUSTEN VÄHENTÄMISEKSI

Suunniteltu ottoalue ei sijaitse luokitellulla pohjavesialueella, lähimmät sijaitsevat noin kuuden kilometrin etäisyydellä. Oton yhteydessä ei pohjavesipintaa alenneta. Louhittavan kallion rakoi-lussa olevaa vettä purkautuu alueen länsipuolelle, mutta määrä on vähäinen. Suunnitelman mu-kaisesti toteutettuna ei otolla ole haitallista vaikutusta alueellisestikaan pohjaveden määrään tai laatuun, koska vedet johtuvat samaan suuntaan kuin luontaisestikin, eikä kaivantoon sijoiteta humuspitoisia maa-aineksia tai muutoin pohjavettä mahdollisesti pilaavia aineksia. Oton vaiku-tuspiirissä ei ole pohjavedenottoa tai yksityistalouksien kaivoja. Lähin suojelualue, Pöntön-suon soidensuojelualue SACFI1200902, sijaitsee noin 3,1 km alueen itäpuolella.

Ottoalueen luontoarvot on kartoitettu Piiparinmäen-Lammaslamminkankaan tuulivoimahank-keen YVA-menettelyn yhteydessä. Ottoalueella ei ole tavattu sellaisia erityisiä, suojeltavia kas-vi- tai eläinlajeja, joiden elinympäristö tulisi säilyttää ottotoimintaa rajoittamalla. Tuulivoima-puiston osayleiskaavassa ottoalue on merkitty EO-alueeksi eli maa-ainesten ottoalueeksi, joten rajoituksia ottotoiminnalle ei siinäkään ole katsottu olevan.

Louhoksesta johdettavasta otetaan häiriötilanteessa (esim. polttoainevuoto) vesinäytteitä, jotka toimitetaan hyväksytyyn laboratorioon analysoitavaksi. Häiriötilanteista ilmoitetaan välittömästi palo- ja pelastusviranomaisille sekä lupaviranomaisille.

6. ALUEEN MAISEMOINTI JA JÄLKIKÄYTTÖ

Koska louhos sijaitsee rinteessä, siihen ei lopputilanteessa muodostu vesiallasta. Lopputilanteessa louhos metsitetään tai sen annetaan metsittyä luontaisesti. Metsittymistä voidaan edistää käyttämällä alueelta kuorittujen pintamaiden lisäksi alueelle muualta tuotavia pintamaita.

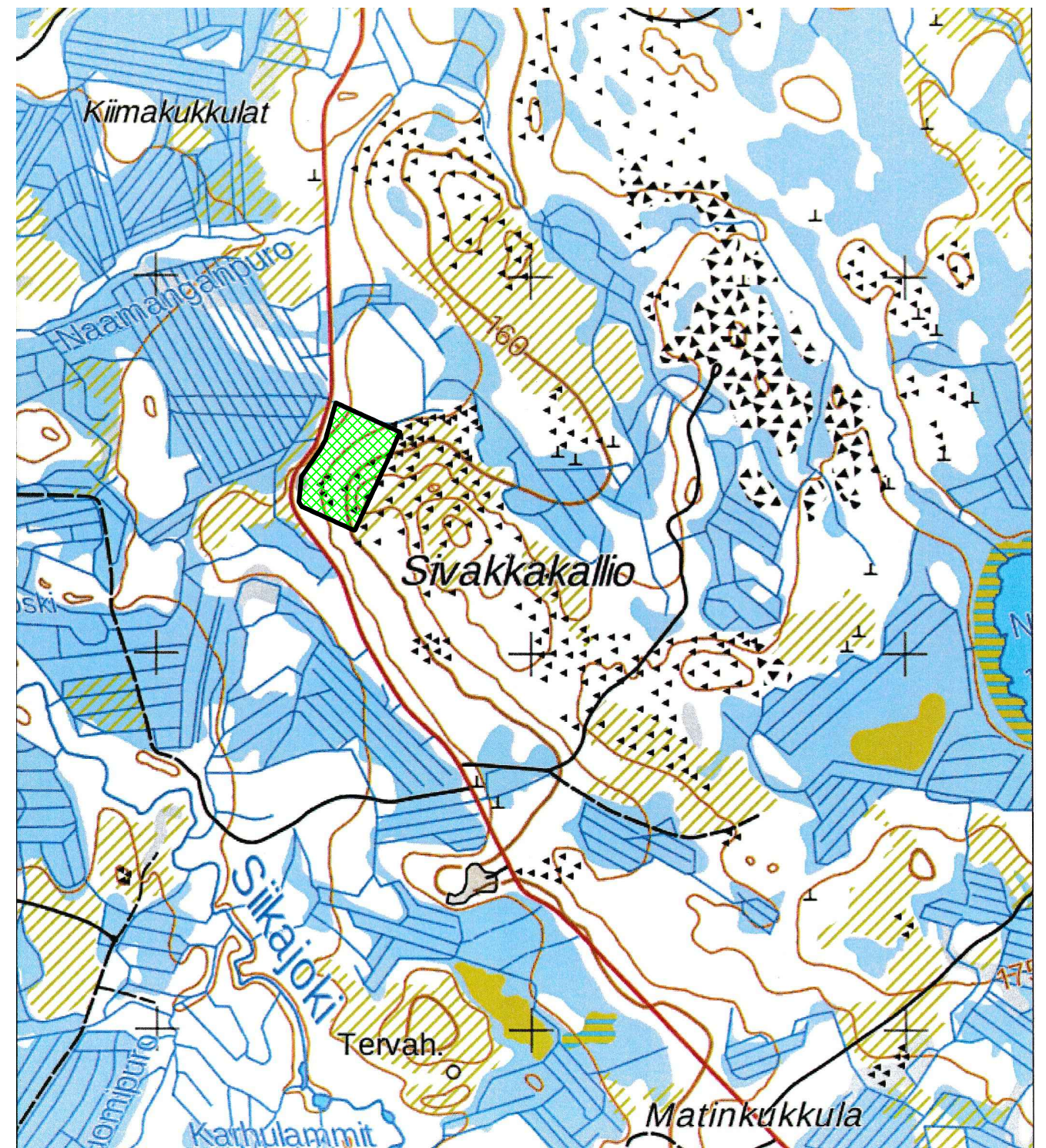
Oulu 2.10.2018
GEOPUDAS OY



Jari Savolainen
geologi

Liitteet:

- Sijaintikartta n.1:80 000/1:5000; Geopudas Oy 8930.1
- Suunnitelmapartta 1:2000; Geopudas Oy 8930.2
- Poikkileikkaukset 1:400/1:1000; Geopudas Oy 8930.3
- Jälkitilannekartta 1:2000; Geopudas Oy 8930.4
- Kaivannaisjätteen jätehuoltosuunnitelma



MAA-AINESTEN OTTOSUUNNITELMA

Kunta: PYHÄNTÄ

Kylä: VALTION METSÄMAA

Alue: SIVAKKAKALLIO

Tilat: PYHÄNNÄN VALTIONMAA

SORAMÄKI 564-401-8-24

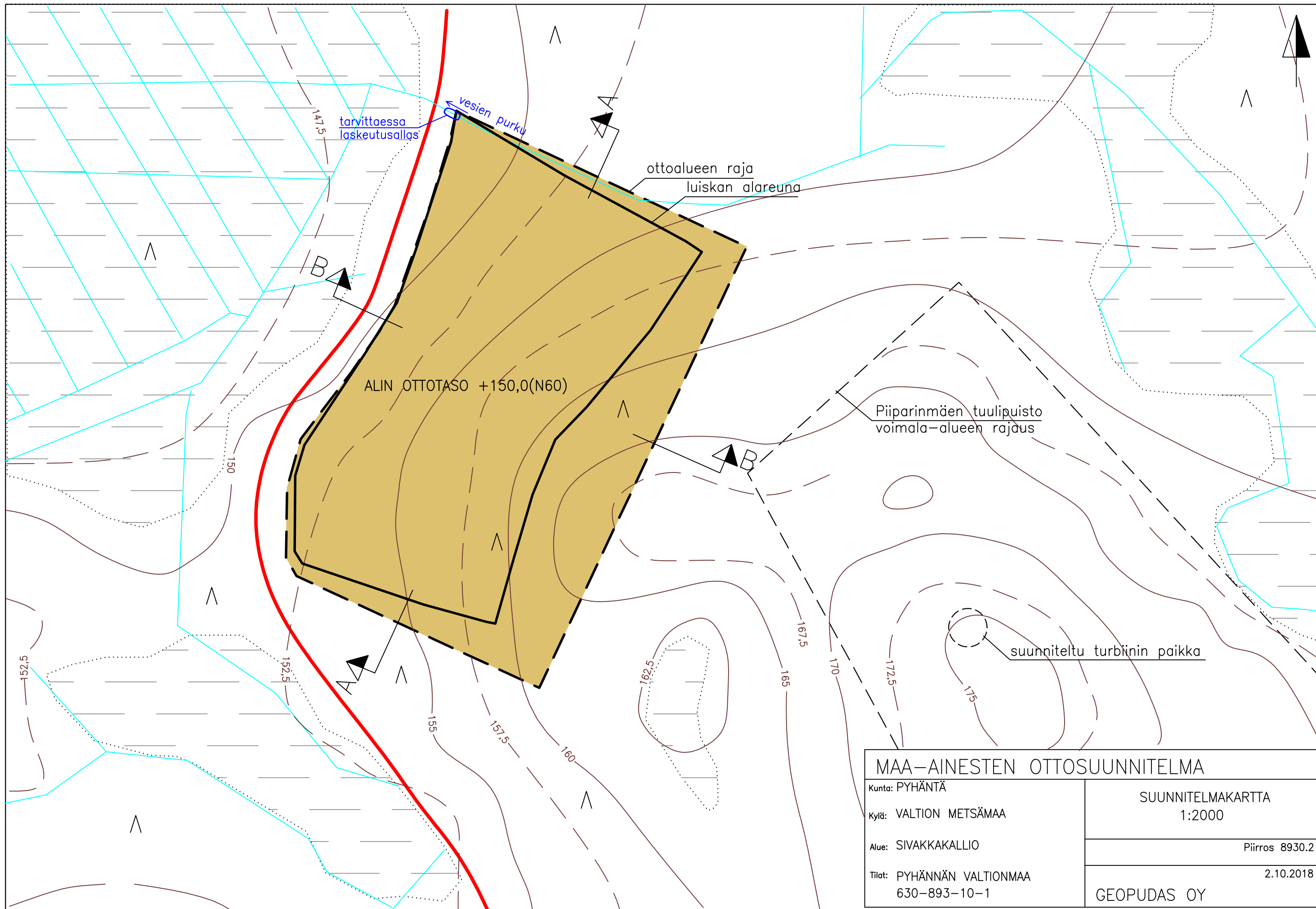
SIJAINTIKARTTA

n.1:80 000/1:5000

Piirros 8930.1

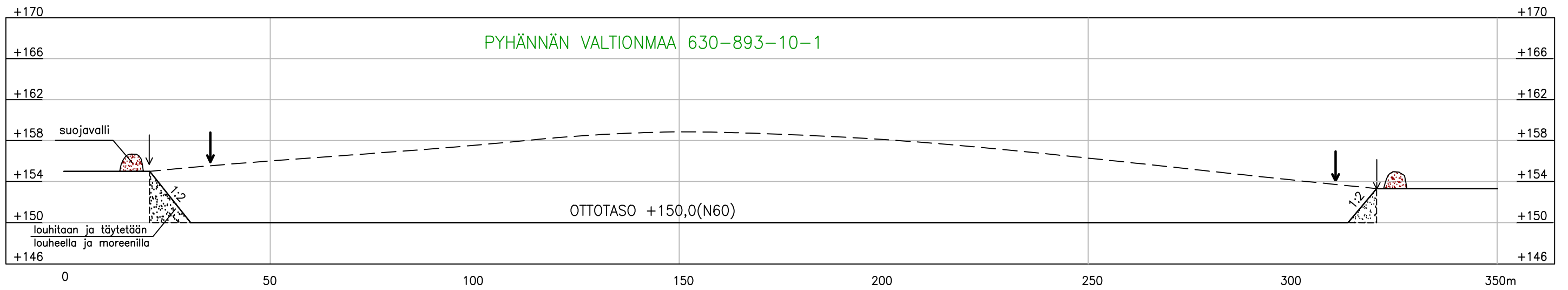
2.10.2018

GEOPUDAS OY

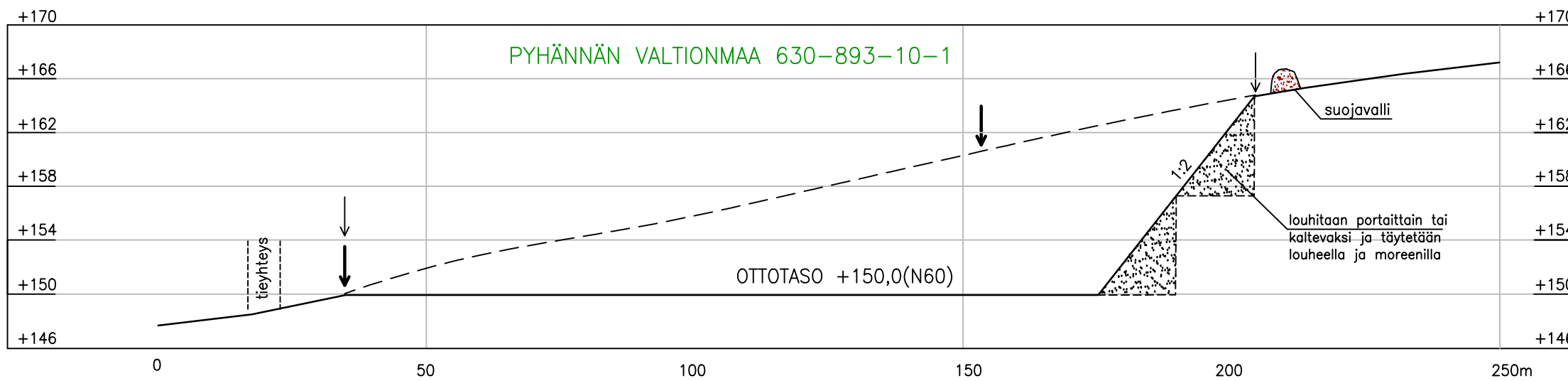


MAA-AINESTEN OTTOSUUNNITELMA	
Kunta: PYHÄNTÄ	SUUNNITELMAKARTTA 1:2000
Kylä: VALTION METSÄMAA	Piiros 8930.2
Alue: SIVAKKAKALLIO	2.10.2018
Tilat: PYHÄNNÄN VALTIONMAA 630-893-10-1	GEOPUDAS OY

A-----A

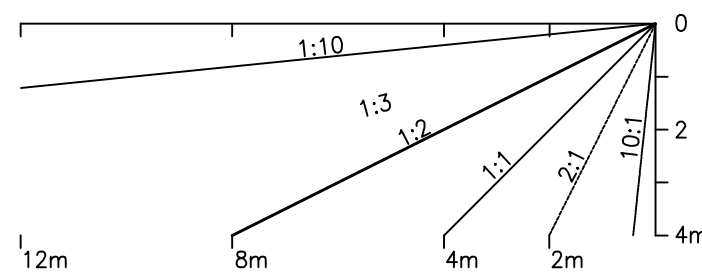


B-----B



- nykyinen maanpinta
- tuleva maanpinta
- kallion pinta
- ottoalueen raja
- pystysuoran louhinnan raja
- tilan raja
- tuleva altaan vesipinta

luiskakaltevuudet todellisessa mittakaavassa:



MAA-AINESTEN OTTOSUUNNITELMA

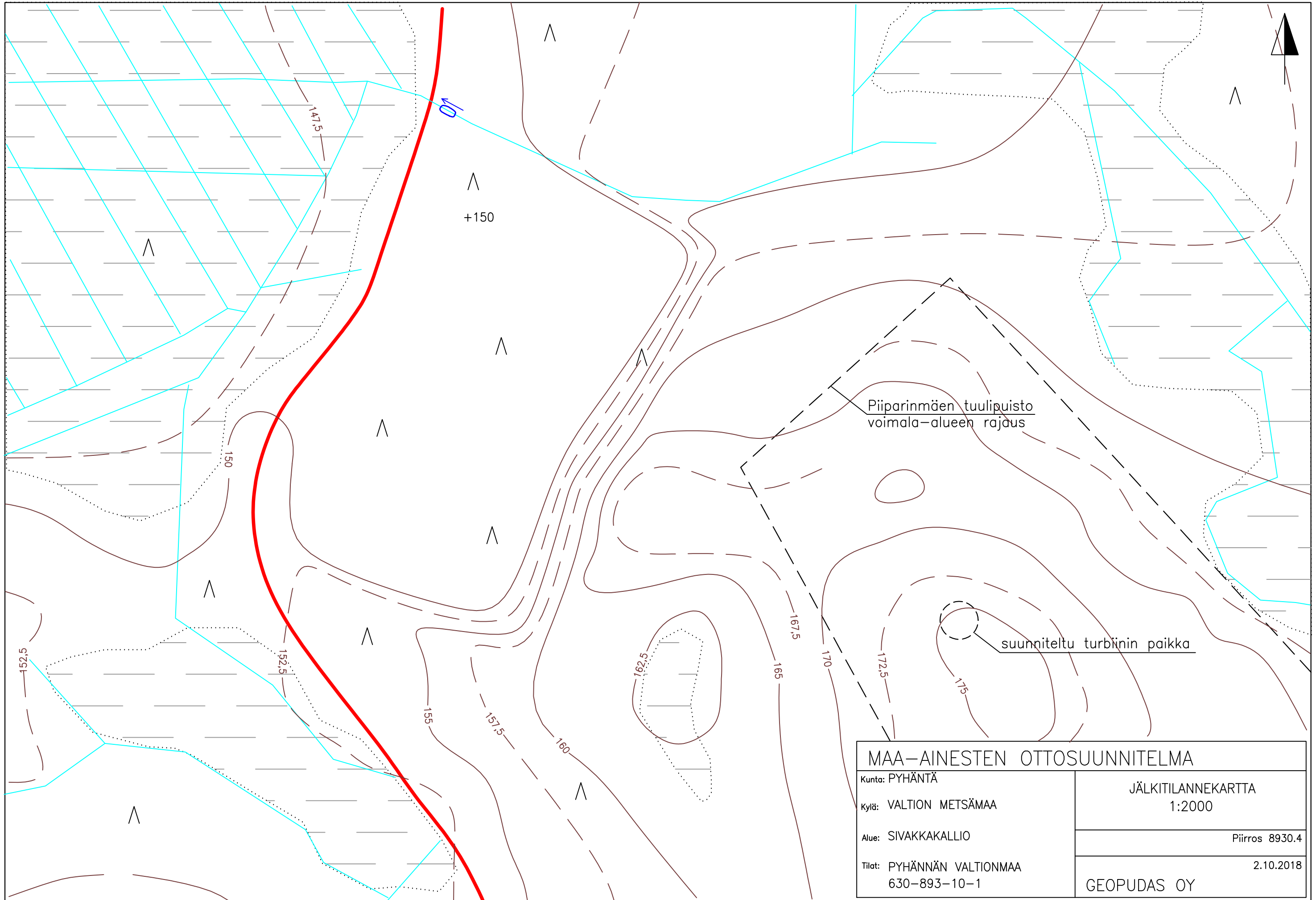
Kunta: PYHÄNTÄ
 Kylä: VALTION METSÄMAA
 Alue: SIVAKKAKALLIO
 Tila: PYHÄNNÄN VALTIONMAA
 630-893-10-1

POIKKILEIKKAUKSET
 1:400 / 1:1000

Piirros 8930.3

2.10.2018

GEOPUDAS OY



MAA-AINESTEN OTTOSUUNNITELMA

Kunta: PYHÄNTÄ

Kylä: VALTION METSÄMAA

Alue: SIVAKKAKALLIO

Tilat: PYHÄNNÄN VALTIONMAA
630-893-10-1

JÄLKITILANNEKARTTA
1:2000

Piirros 8930.4

2.10.2018

GEOPUDAS OY

Suunnitelma liittyy maa-ainesten ottamislupaan Ympäristölupaan

1. LUPATIEDOT

Ympäristöluvan tai maa-ainesten ottamisluvan hakijan nimi Ilmatar Piiparinmäki Oy		
Ottamisalueen nimi Sivakkakallion louhos		
Kunta Pyhäntä	Kylä Valtion metsämaat	Tilan RN:o Pyhännän valtionmaa 630-893-10-1
Ottamisalueen pinta-ala 5,2 ha		
Luvan viimeinen voimassaolopäivä		
Otettava maa-aines	Ottamismäärä (m ³ -ktr)	
Kalliokiviaines (murske, louhe)	135 000	
Rakennus- ja muu luonnonkivi		
Sora ja hiekka		
Moreeni		
Multa tai savi		

2. KAIVANNAISJÄTE

Kaivannaisjätteen laji ⁽¹⁾	Arvio kaivannaisjätteen kokonaismäärästä (m ³ -ktr) ⁽²⁾	Kaivannaisjätteen hyödyntäminen ja käsittely ⁽³⁾		
Pilaantumaton		Valitse 1, 2 ja/tai 3	Tarvittaessa yksityiskohtaisempi kuvaus	
Ei pysyvä maa-aines	Pintamaa	20 000	1	käyttö maisemointiin ja luiskauksiin
	Kannot ja hakkuutähteet	5-10	1 tai 2	maisemointiin tai energiantuotantoon
Pysyvä maa-aines	Kivipöly tai kivituhka			
	Vesiseulonta- ja selkeytysaltaiden hienoainekset			
	Savi ja siltti			
	Sivukivi			
	Seulontakivet ja lohkareet			
	Muu, mitä?			
Pilaantunut maa-aines	Mitä?			
Kaivannaisjätteitä yhteensä		20 000		

A) Tiedot kaivannaisjätteen ympäristövaikutuksista⁴

Esitetty maa-ainesten ottamissuunnitelmassa.

Alueen reunoille suojavalleiksi kuorittavilla puhtailla, humuspitoisilla pintamailla ja maa-aineksilla ei ole haitallisia vaikutuksia ympäristöön. Osa voidaan käyttää kasvukerrokseen maisemointivaiheessa

B) Ympäristön pilaantumisen sekä muiden vaikutusten ehkäisemiseksi toteutettavat toimet toiminnan aikana ja sen päätyttyä⁵

Esitetty maa-ainesten ottamissuunnitelmassa.

C) Selvitys seurannasta ja tarkkailusta toiminnan aikana ja sen päätyttyä⁶

Esitetty maa-ainesten ottamissuunnitelmassa.

Noudatetaan hakemuksen liitteenä olevaa tarkkailusuunnitelmaa.

D) Tiedot toiminnan lopettamisesta⁷

Esitetty maa-ainesten ottamissuunnitelmassa.

Lopputilanteessa ottoalueen annetaan metsittyä

3. KAIVANNAISJÄTEALUE

E) Selvitys kaivannaisjätteen jätealueesta⁶

Esitetty maa-ainesten ottamissuunnitelmassa.

Jätealueen sijainti ja pinta-ala (ha)

Ei erillistä jätealuetta, pintamaat kuoritaan ottoalueen reunoille suojavalleiksi, mistä käytetään ottoalueen kasvukerrokseen maisemointivaiheessa.

Jätealueen perustaminen ja hoito

Jätealueen ympäristö

Selvitys maaperän ja pohjaveden tilasta

Maaperä ottoalueella on tavanomaista kallioaluetta / metsämaata. Ei sijaitse luokitellulla pohjavesialueella

Jätealueen ympäristövaikutukset ja niiden seuranta

Jätealueen käytöstä poistaminen ja jälkihoito

Jälkikäyttönä todennäköisesti metsätalous, ei vaadi jälkihoitoa.

F) Liitekartta 1:2000-1:10 000, josta käy ilmi kaivannaisjätteen jätealueiden sijainti ja lähiympäristö

Esitetty maa-ainesten ottamissuunnitelmassa

4. LISÄTIETOJA

Yhdys henkilön nimi ja yhteystiedot (osoite, puhelin ja sähköpostiosoite)

Jorma Paananen Palstatie 2, 40520 Jyväskylä, 0400 347373, jorma.paananen@fimpec.fi
Jari Savolainen Geopudas Oy, Laakeritie 9 90620 OULU 0400 150555 jari.savolainen@geopudas.fi

TARKKAILUSUUNNITELMA

Ilmatar Piiparinmäki Oy
Piiparinmäen tuulivoimapuisto
Kiviaineksen otto Pyhännän Sivakkakallion alueella

1. Kiviainesten otto

Kiviainesottotoiminnan käyttötarkkailu toteutetaan pitämällä kirjaa raaka-aineiden, kuten räjähdys- ja polttoaineiden kulutuksesta, tuotantomääristä, toiminta-ajoista, räjäytyksistä sekä mahdollisista toimintahäiriöistä ja onnettomuustilanteista.

2. Toiminnan vaikutusten seuranta

Kiviainesottotoiminnan vaikutusten tarkkailu toteutetaan pääasiassa toiminnanharjoittajan tekemänä velvoitetarkkailuna. Mittausten suorittamisessa käytetään tarvittaessa ulkopuolista asiantuntijaa.

2.1. Vesitarkkailu

Pintaveden laatua kiviainesten ottoalueelle seurataan silmämääräisesti. Mikäli vedessä havaitaan jotakin poikkeuksellista (esim. öljyä) otetaan vedestä tarkkailunäyte välittömästi ja se analysoidaan akkreditoidussa laboratoriossa. Tarkkailunäyte otetaan laskuojasta ja siitä analysoidaan sameus, pH, sähkönjohtokyky, kiintoaine, COD_{Mn}, kloridi, sulfaatti, nitraattityppi, nitriittityppi, ammoniumtyppi ja öljyhiilivedyt.

Louhinta-alueen ympäristöön ei esitetä pohjavesitarkkailua, koska alue ei ole pohjavesialueella ja alueella ei muodostu merkittäviä määriä pohjavettä.

2.2. Päästöt ilmaan

Ilmaan aiheutuvat, seurattavat päästöt, ovat pölypäästöjä. Pölypäästöjen muodostumista seurataan louhinta-alueen ympäristössä aistinvaraisesti. Syntyvät pölyhaitat minimoidaan tarvittaessa kastelemalla sekä laitteiden koteloinnilla. Kasteluun käytetään pääasiassa säiliöautolla alueelle tuotua vettä ja mahdollisesti myös valumavesiä.

Tarvittaessa suoritetaan ilman laadun mittauksia lähialueilla, mikäli toiminnasta havaitaan aiheutuvan merkittävää pölyhaittaa. Merkittävää pölyhaittaa havaittaessa louhinta-alueen ympäristössä tehdään kokonaisleijumamittaus. Toiminnasta aiheutuvat ilman epäpuhtaudet eivät saa ylittää VNp 480/1996 mukaisia ohjearvoja. Mittaukset tehdään yhdessä mittauspisteessä, joka sijoitetaan louhinta-alueelle tai sen välittömään läheisyyteen. Tarkempi sijoituspaikka määritetään mittauslaitteita sijoitettaessa. Mittaus toteutetaan sellaiseen aikaan, jolloin mahdollisimman moni pölyä aiheuttava toiminta on samanaikaisesti käynnissä. Mittausjakson pituus on vähintään 30 vuorokautta. Kokonaisleijumamittaus tehdään suurtehokeräinmenetelmällä standardin SFS 3863 mukaisesti.

Mittausraportissa esitetään mm. seuraavat asiat:

- käytetyt mittauslaitteet ja –menetelmät
- mittauspisteen sijainti kartalla ja valokuvat mittauspisteestä
- sääolosuhteet mittausaikana
- yhteenveto murskausaseman toiminnasta mittauksen aikana
- mittaustulokset, -epävarmuus ja suuntaa antava vertailu ilmanlaadun ohjearvoihin
- arvio tuloksiin vaikuttaneista tekijöistä

Tiedot säätilasta mittausjakson aikana (mm. tuulen suunta ja nopeus) selvitetään lähimmästä kiinteästä sääasemasta tai alueelle pystytettävästä siirrettävästä sääasemasta.

2.3. Melu

Melutasoja seurataan louhinta-alueen ympäristössä aistinvaraisesti sekä tarvittaessa mittauksin. Melutaso lähimmillä häiriintyvillä kohteilla varmistetaan tarvittaessa kertaluonteisin mittauksin toiminnan alku- ja loppuvaiheessa. Tarvittaessa tehdään melumittauksia myös louhinnan eri vaiheissa louhinnan etenemisen mukaan. Toiminnasta aiheutuva melun A-painotettu keskiäänitaso (ekvivalenttitaso, L_{Aeq}) ei saa ylittää VNp 993/1992 mukaisia ohjearvoja. Alueelle sijoitettavia tuote- ja louhekasvoja voidaan sijoittaa siten, että ne estävät melun leviämistä häiriintyvien kohteiden suuntaan.

Toiminnan aiheuttamaa keskiäänitasa ei katsota olevan tarpeen mitata louhinta-alueen syrjäisen sijainnin vuoksi.

Mittauksissa käytetään integroivaa tarkkuusluokan 1 vaatimukset täyttävää äänitasomittaria. Mittauksen ajalta tallennetaan 1 sekunnin perättäisiä ekvivalenttimelutasoja mittarin muistiin. Mittausjakson aikainen melutason vaihtelu esitetään kuvaajana ja mittaustuloksesta pyritään mahdollisuuksien mukaan erottelamaan tutkittava melu muista alueen melulähteistä. Ympäristömelun mittaustuloksia verrataan lupaehtoissa annettuihin melun raja-arvoihin. Raportissa esitetään mm. seuraavat asiat:

- menetelmät, mittalaitteet ja sääolosuhteet
- mittauspisteen sijainti (valokuva ja sijainti kartalla)
- toiminta kiviaineksen ottamisalueella mittausaikana
- mittausaikana tehdyt havainnot toiminnan melusta ja taustamelusta
- mittaustulokset
- impulssimaisuus- ja kapeakaistaisuusarvio
- mittausepävarmuus ja mittaustuloksen vertailu lupaehtoon

Melun mahdollinen kapeakaistaisuus tai impulssimaisuus todetaan kuulohavainnoin. Tarvittaessa kapeakaistaisuus arvioidaan melun taajuuskaistavertailun perusteella ja impulssimaisuus L_{AImax} - L_{ASmax} -menetelmällä Ympäristöministeriön ohjeen 1/1995 ”Ympäristömelun mittaaminen” mukaisesti. Tiedot säätilasta mittausjakson aikana (mm. tuulen suunta ja nopeus) otetaan lähimmästä kiinteästä sääasemasta tai alueelle pystytettävästä siirrettävästä sääasemasta.

2.4. Tärinä

Louhinta-alueen vaikutusalueella ei sijaitse rakennuksia. Tärinälle herkille kohteille annetaan tarvittaessa tärinän raja-arvot, joissa pysymistä seurataan säännöllisin mittauksin louhintatyön ajan erikseen hyväksytyyn seurantasuunnitelman mukaisesti. Tärinäanalyysi ja raja-arvojen antaminen,

seurantamittaukset sekä tarkastukset teetetään puolueettomalla ulkopuolisella asiantuntijalla. Tarkastusten, analyysin ja seurantamittausten tekemisestä sovitaan kohteen omistajan tai haltijan kanssa.

Tarvittaessa erikseen määritettäviin, louhinta-alueen vaikutusalueella sijaitseviin rakenteisiin asennetaan värinämittarit, jotka mittaavat värinää koko louhintajakson ajan. Vähintään yksi mittauspisteistä sijoitetaan kohteeseen, joka on perustettu pehmeälle maapohjalle (esim. savi) ja vastaavasti vähintään yksi kohteeseen, joka on perustettu kovalle maapohjalle (esim. kallio, moreeni). Mittausanturi kiinnitetään perustukseen tai tuulivoimalan rakenteeseen. Perustukseen kiinnitystä varten porataan noin 50mm syvä reikä.

Mittauksesta laaditaan kirjallinen raportti, jossa esitetään mm. seuraavat asiat:

- menetelmät, mittalaitteet ja sääolosuhteet
- mittauspisteiden sijainti (valokuva ja sijainti kartalla)
- toiminta kiviaineksen ottamisalueella mittausaikana
- mittaustulokset
- mittausepävarmuus ja tulosten luotettavuusarvio

Mittaustuloksia verrataan ympäristöluvan lupamääräyksiin, rakenteiden värinäluokitukseen sekä vaurioherkkyyden arvoihin.

3. Raportointi

Mittausten suorittamisessa käytetään ulkopuolista asiantuntijaa. Mittaustulokset toimitetaan välittömästi mittausten suorittamisen ja tulosten analysoinnin jälkeen valvontaviranomaiselle, joka antaa tarvittaessa tehtyjen mittausten perusteella lisämääräyksiä mahdollisesti tarvittavista haitallisten vaikutusten vähentämistoimenpiteistä.

Tarkkailun tuloksista koostetaan vuosiraportti, joka toimitetaan seuraavan vuoden alussa valvonnalle viranomaiselle, kunnan ympäristöviranomaiselle sekä tuulivoimapuiston rakennuttajalle. Vuosiraportissa esitetään kooste vuoden aikana tehdyistä mittausraporteista.