

# PYHÄNTÄ 2017

Pyhännän kunnan strategia vuosille 2012-2017





# Sisältö

1. JOHDANTO	4
2. LÄHTÖKOHDAT	5
2.1 Väestö	5
2.2 Elinkeinorakenne	6
2.3 Talous	7
2.4 Sidosryhmät	7
2.5 Menestyksen arviointi	8
3. TOIMINTAPERIAATTEET	9
4. VISIO	10
5. STRATEGISET PÄÄMÄÄRÄT	11
5.1 Monipuolinen elinkeinorakenne	11
5.2 Laadukkaat peruspalvelut	12
5.3 Kattava asunto- ja tonttitarjonta	13
5.4 Houkuttelevat harrastusmahdollisuudet	14
5.5 Paljon vaihtoehtoja nuorille	15
5.6 Hyvä julkisuuskuva	16
6. STRATEGIAN TOTEUTTAMINEN	17

## 1 JOHDANTO

Käsissäsi on strategia, joka ohjaa Pyhännän kunnan toimintaa vuoteen 2017 saakka. Se sisältää tärkeimmät toimintaperiaatteet, vision ja päämäärät, joita Pyhännän kunta seuraa tulevat viisi vuotta. Pyhantä on vuonna 2017 tulevaisuuteen katsova ja avoin hyvän palvelun kunta, jonne ihmisen on hyvä juurtua. Strategian keskeiset päämäärät lähtevät asukasluvun nostamisesta, johon kaikki haasteet verotuloista palveluiden järjestämiseen kietoutuvat.

Pyhännän kunnassa laadittiin edellinen kuntastrategia vuonna 2000. Se oli kattava asiakirja, jonka tavoitteet ulottuivat vuodelle 2010. Monet strategian tavoitteista ovat toteutuneet. Kuntaan on esimerkiksi syntynyt uutta teollisuutta ja matkailun edistämiseen on suunnattu resursseja. Uusi strategia jatkaa kunnan kehittämistä tästä eteenpäin.

Strategiatyön aikana Suomen hallituksen suunnittelema kuntarakenneuudistus ei ole saanut lopullista muotoaan. Strategiassa on lähdetty ajatuksesta, että Pyhantä säilyy itsenäisenä kuntana. Asetetut tavoitteet palvelevat itsenäistä Pyhantää, mutta antavat myös valmiuksia mahdollisia kunta- tai palvelurakennemuutoksia ajatellen.

Keväällä 2011 aloitettu ja kesän 2012 aikana loppuun saatettu strategiatyö on ollut tiivistä ja monipuolista. Asiakirjaa valmistelemaan asetettu työryhmä kuuli strategiaa varten teollisuuden edustajia, yrittäjiä, luottamushenkilöitä ja monia muita kuntalaisia. Työryhmä on järjestänyt ideariihä, kokouksia ja kuntalaiskyselyn, jotta on saatu koottua mahdollisimman monipuolisia ajatuksia. Parhaimmillaan strategiatyö on innostanut kuntalaisia, päättäjiä ja yrityksiä toimimaan Pyhännän kehittämiseksi.

Strategiassa linjataan, että sen toteutumista on seurattava säännöllisesti ja se on otettava huomioon aina talousarviota ja toimintasuunnitelmaa tehdessä. Näin varmistetaan strategian toteuttaminen käytännössä.

Pyhännän kunnan puolesta kiitokset kaikille strategiatyöhön osallistuneille hyvästä keskustelusta, kehittävästä palautteesta ja uusista ideoista. Kiitokset myös Katariina Kemppaiselle merkittävästä työpanoksesta strategiatyössä.

Pyhännällä lokakuussa 2012

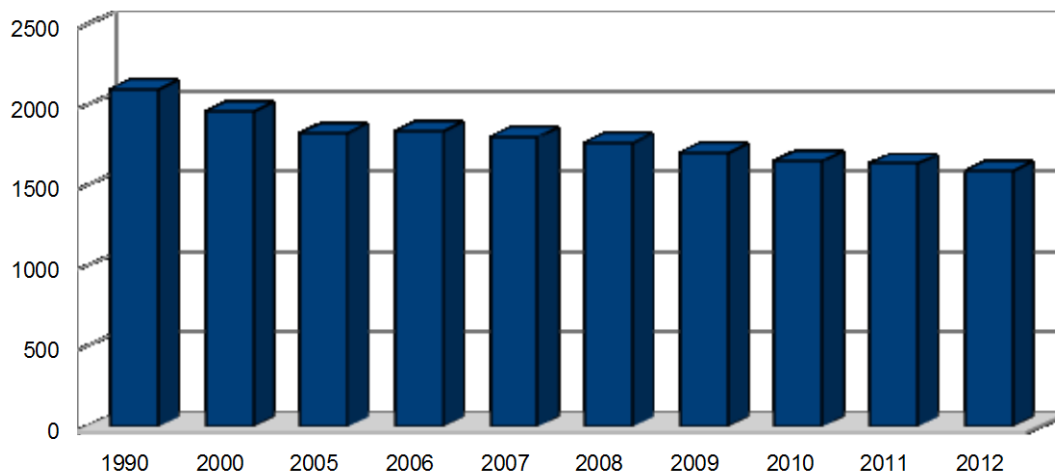
Jouko Nissinen  
kunnanjohtaja

## 2 LÄHTÖKOHDAT

### 2.1 Väestö

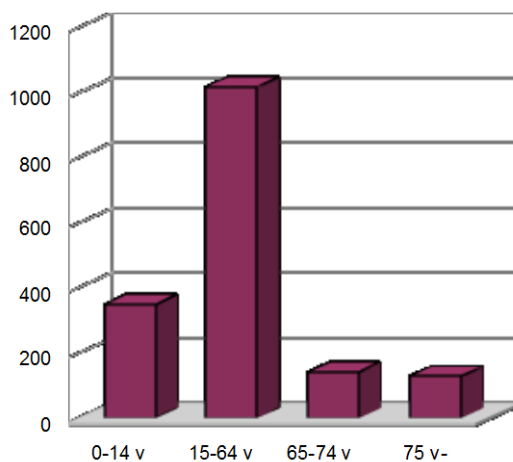
Pyhännällä oli vuoden 2012 alussa 1588 asukasta. Kunnan väkiluku on laskenut viime aikoina. Meillä on nyt 370 asukasta vähemmän kuin vuonna 2000, jolloin edellinen strategia julkaistiin. Väkiluvun aleneminen heikentää kokonaisuudessaan kunnan toimintaedellytyksiä. Tästä syystä tämän strategian päätavoitteet kietoutuvat väkiluvun nostamiseen.

#### Väkiluvun kehitys vuosina 1990-2012:



Vuonna 2010 kunnassa oli 61,6 alle 15-vuotiasta tai yli 65-vuotiasta 100 työikäistä kohti. Suomessa tämä väestöllinen huoltosuhde oli 56,1. Pyhännän huoltosuhde oli siis keskimääräistä korkeampi, mikä selittyy osittain sillä, että Pyhännän asukkaista yli viidesosa on lapsia ja nuoria. Heidän sitouttamisensa kuntaan on tärkeä tavoite, kun väkiluvun aleneminen halutaan pysäyttää.

#### Ikärakenne 2010:

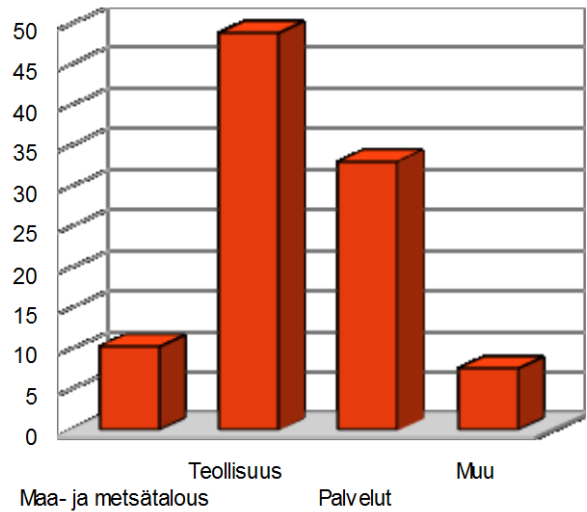


## 2.2 Elinkeinorakenne

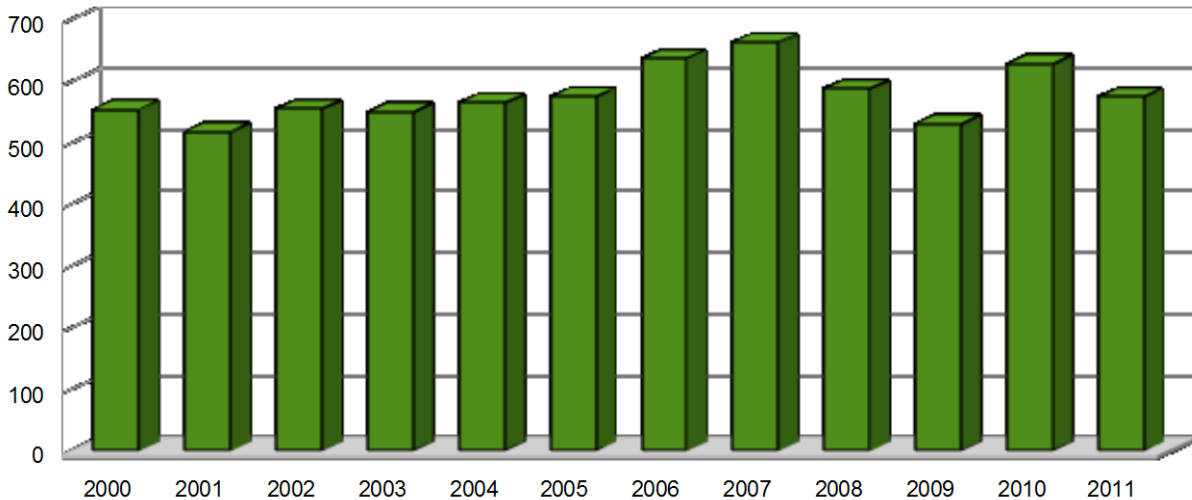
Pyhääntä on yksi Suomen teollistuneimmista kunnista. Kunnan työpaikoista teollisuudessa on 48,9 %. Toiseksi suurin osuus on palveluilla (33,1 %) ja kolmanneksi maa- ja metsätaloudella (10,4 %). Suurin yksittäinen työllistäjä on PRT-konserni, jolla on Pyhääntällä noin 300 työpaikkaa.

Vuonna 2011 kunnan alueella 574 työpaikkaa. Työpaikkojen määrä nousi koko 2000-luvun vuosiin 2008-2009 saakka, jolloin teollisuuspainotteisen elinkeinorakenteen suhdanneherkkyys ilmeni lomautuksina ja irtisanomisina, kuten myös taloudellisesti vaikeana vuonna 2011. Paikallinen

elinkeinoelämä on kuitenkin selvinnyt pääosin hyvin ja kunnassa on virinnyt viime aikoina jopa uutta teollisuusyrittäjyyttä. Kunta on edesauttanut kasvua investoimalla yritysten toimintaedellytyksiin mm. rakentamalla niiden käyttöön teollisuushalleja.



### Työpaikkakehitys kunnan alueella vuosina 2000-2011:



Vuonna 2011 kunnassa oli 690 työssäkäyvää asukasta. Oman kunnan alueella heistä kävi töissä 82 %. Muissa kunnissa kävi töissä siis 18 % työllisistä kuntalaisista. Pyhäntä ei kuulu mihinkään määriteltyyn työssäkäyntialueeseen.

Vuonna 2011 Pyhäntän työpaikkaomavaraisuus oli 120,2 %, joten kunnassa oli enemmän työpaikkoja kuin työssäkäyviä kuntalaisia. Pyhäntällä työskentelee siis melko runsaasti myös lähikuntien asukkaita. Työttömyysaste kunnassa oli vuoden 2011 lopussa 11,7 %. Luku oli sama kuin Pohjois-Pohjanmaalla, mutta korkeampi kuin koko maan 7,4 %.

## 2.3 Talous

Kunnan pääasialliset tulot ovat valtionosuudet ja verotulot. Suurin osa toimintakuluista koostuu palvelujen ostoista sekä palkoista ja palkkioista.

	2009	2010	2011
<b>Veroprosentti</b>	19,75 %	19,75 %	19,75 %
<b>Toimintakate</b>	-8 338 000,00 €	-8 120 000,00 €	-8 902 000,00 €
<b>Verotulot</b>	4 278 000,00 €	4 219 000,00 €	4 341 000,00 €
<b>Valtionosuudet</b>	5 157 000,00 €	5 354 000,00 €	5 304 000,00 €
<b>Vuosikate</b>	1 014 000,00 €	1 398 000,00 €	988 000,00 €
<b>Tilikauden tulos</b>	631 000,00 €	1 002 000,00 €	246 000,00 €

Vaikka kunnan talous on ollut viime vuodet pääasiassa tasapainossa, tulevaisuuteen liittyy monia haasteita. Väkiluvun nostaminen ja velkaantumisen pysäyttäminen ovat kunnan talouden kannalta olennaisia kysymyksiä. Pyhännän kunnan suhteellinen velkaantuneisuus vuonna 2011 oli 54,1 % ja lainamäärä nousi asukasta kohti 2 800 €:oon. Tulevien vuosien valtionosuuksien arviointia vaikeuttaa kuntarakenne- ja valtionosuusuudistuksen keskeneräisyys.

## 2.4 Sidosryhmät

Pyhännän kunnan merkittävimpiä sidosryhmiä ovat kuntakonserniin kuuluvat tytäryhteisöt, kuntayhtymät, joissa kunta on mukana sekä osakkuusyhtiöt, jotka järjestävät erilaisia palveluita vuokra-asunnoista vesihuoltoon.

Merkittävä osa kunnan palveluista järjestetään ylikunnallisena yhteistyönä. Pyhännän perusterveydenhuollon palvelut järjestää Sosiaali- ja terveystieteiden Helmi, joka tuottaa palvelut myös Haapavedelle ja Siikalatvalle. Myös sosiaalipalveluiden siirtymisestä Sosiaali- ja terveystieteiden Helmen järjestettäväksi on tehty periaatepäätös.

Pyhännän kunta hankkii isäntäkuntamallilla järjestettyinä myös pelastustoimen ja maaseutuhallinnon palvelut.

Koska Pyhännällä ei järjestetä toisen asteen koulutusta, kunnan nuoret suorittavat peruskoulun jälkeiset opinnot muissa kunnissa. Pyhännä tekee yhteistyötä Siikalatvan lukion, Kärsämäen lukion ja Jokilaaksojen koulutuskuntayhtymä JEDU:n kanssa, jolla on ammattiopistoja seitsemässä toimialueensa kunnassa.

## 2.5 Menestyksen arviointi

Swot-analyysi Pyhännän kunnasta 2012:

<p><b>Vahvuudet</b></p> <ul style="list-style-type: none"> <li>• Vahva teollisuus</li> <li>• Avoin päätöksentekokulttuuri</li> <li>• Terve ja turvallinen kasvuympäristö</li> <li>• Myönteinen yrittäjähenki ja asenneympäristö</li> <li>• Keskittynyt ja hyvässä kunnossa oleva kouluympäristö</li> <li>• Kotimainen energia</li> <li>• Puhdas ja kaunis luonto sekä hyvät luonnonvarat</li> <li>• Loma-asuntojen ja -asukkaiden suuri määrä</li> <li>• Hyvä ikärakenne</li> <li>• Hyvät liikenneyhteydet ja toimiva päätieverkko</li> </ul>	<p><b>Heikkoudet</b></p> <ul style="list-style-type: none"> <li>• Etäisyydet kaupunkeihin</li> <li>• Väestömäärän jatkuva aleneminen</li> <li>• Palveluyritysten vähäinen määrä</li> <li>• Lääkäripalveluiden puute</li> <li>• Suhdannevaihteluiden nopea vaikutus työllisyyteen</li> <li>• Toisen asteen koulutusmahdollisuuksien vähäinen tarjonta lähialueella</li> <li>• Huonokuntoinen alemman asteen tieverkko</li> <li>• Elinkeinorakenteen yksipuolisuus</li> <li>• Osa kunnan vuokra-asunnoista huonokuntoisia</li> <li>• Kuntamarkkinointi</li> </ul>
<p><b>Mahdollisuudet</b></p> <ul style="list-style-type: none"> <li>• Työllisyyden kasvu teollisuudessa ja muilla aloilla</li> <li>• Paluumuutto ja työperäinen muutto</li> <li>• Väestönkasvu</li> <li>• Maatalouden liitännäiselinkeinojen, kuten perunan- ja marjantuotannon lisääntyminen</li> <li>• Lähiruuan kysynnän kasvaminen</li> <li>• Pienyritystoiminnan lisääntyminen alihankinnoissa</li> <li>• Elinkeinorakenteen monipuolistuminen</li> <li>• Kunnan imagon paraneminen</li> <li>• Tietoliikenneyhteyksien parantuminen sivukylillä</li> <li>• Monimuotoisen luonnon hyödyntäminen</li> </ul>	<p><b>Uhat</b></p> <ul style="list-style-type: none"> <li>• Valtion toimien, kuten valtionosuuksien, lainsäädännön tai normien, epäedulliset muutokset</li> <li>• Väestömäärän väheneminen</li> <li>• Pätevän työvoiman riittämättömyys</li> <li>• Pendelöinnin lisääntyminen</li> <li>• Ikärakenteen vinoutuminen</li> <li>• Verotulojen väheneminen</li> <li>• Kunnan velkaantuminen</li> <li>• Toisen asteen koulutusmahdollisuuksien vähentyminen lähialueella</li> <li>• Polttoaineiden ja energian raju hinnannousu, joka vaikuttaisi kielteisesti teollisuuden kuljetuksiin</li> <li>• Vesistöihin liittyvät ympäristöongelmat</li> </ul>



### **3 TOIMINTAPERIAATTEET**

Periaatteet, jotka ohjaavat kaikkea Pyhännän kunnan toimintaa ovat:

#### **Asukaslähtöisyys**

- Kunnan toiminta järjestetään asukkaiden tarpeita ja toiveita kuullen.

#### **Avoimuus**

- Kunnan päätöksenteko on avointa ja läpinäkyvää. Kunta on avoin uusille ajatuksille.

#### **Tulevaisuushakuisuus**

- Kunta suuntaa rohkeasti tulevaisuuteen ja varautuu toiminnassaan sen tuomiin haasteisiin.

#### **Lapsi- ja perheystävällisyys**

- Lapset, nuoret ja perheet ovat kunnan voimavara. Kunnan palvelut tukevat nuorten ja perheiden sujuvaa arkea ja valinnanvapautta.

#### **Yhteistyökykyisyys**

- Kunta toimii hyvässä yhteistyössä sidosryhmiensä kanssa ja hakee uusia yhteistyömahdollisuuksia.

## 4 VISIO

Visiossa kiteytyy tavoite, johon tämä strategia tähtää.

### **Pyhäntä 2017:**

Pyhäntä on tulevaisuuteen katsova, avoin kunta, jonne ihmisen on hyvä juurtua. Vahvuuksina ovat monimuotoinen luonto, laadukkaat peruspalvelut, monipuoliset vapaa-ajan mahdollisuudet ja vireä elinkeinoelämä. Pyhäntäläiset ovat ylpeitä asuinpaikastaan ja osallistuvat aktiivisesti kotiseutunsa kehittämiseen.

### **Visiota tukevat strategiset päämäärät**

Haluamme, että kunnassa on vuonna 2017:

- Monipuolinen elinkeinorakenne
- Laadukkaat peruspalvelut
- Kattava asunto- ja tonttitarjonta
- Houkuttelevat harrastusmahdollisuudet
- Paljon vaihtoehtoja nuorille
- Myönteinen julkisuuskuva

## 5 STRATEGISET PÄÄMÄÄRÄT

Kunnan strategiset päämäärät ja niistä johdetut toimintalinjat. Jokaiseen toimintalinjaan on liitetty myös konkreettinen esimerkki, jonka avulla toimintalinjaa voidaan toteuttaa niin päätettäessä.

Toimintalinjan yhteydessä on myös arviointitapa, jolla toimintalinjan toteutumista seurataan säännöllisesti. Päämäärien ja toimintalinjojen onnistumista arvioidaan lisäksi väestömäärän muutoksilla.

### 5.1 Monipuolinen elinkeinorakenne

Elinkeinorakenteen monipuolistaminen lisää monella tavalla kunnan vetovoimaisuutta. Kunnalle tärkeiden teollisuustyöpaikkojen ohella tarvitaan nykyistä enemmän palveluiden ja pienyritystoiminnan tarjoamia työpaikkoja. Luonto ja matkailumahdollisuudet voivat luoda uutta yrittäjyyttä. Myös uusiutuvan energian ja hyvinvointipalveluiden kasvava kysyntä tarjoavat uusia mahdollisuuksia.

Tavoitteena on, että kuntalainen voi hoitaa arjen asiain omassa kunnassa ja nauttia monipuolisesta palvelutarjonnasta. Siksi kunta pyrkii toimillaan tukemaan uusia palveluyrityksiä. Yritysten ja kunnan välinen yhteistyö sekä yritysten keskinäisen verkostoitumisen tukeminen ovat asioita, joissa kunta on aloitteellinen jatkossakin.

Päämäärä	Toimintalinja	Esimerkki toteuttamisesta	Onnistumisen arviointitapa
<b>Monipuolinen elinkeinorakenne</b>	Tuetaan nykyisten yritysten jatkamista ja vahvistumista kunnassa	Investoinnit toimitiloihin	Työpaikkatilaston seuranta
	Tuetaan uusien palveluyritysten perustamista kuntaan	Tilajärjestelyt	Uusien yritysten määrä vuosittain, syntyneet työpaikat
	Tuetaan maa- ja metsätalouden toimintaedellytyksiä	Lomituspalveluiden tuki	Yritysten määrä ja menestys
	Elintarviketeollisuuden, keskustaajaman lievealueen ja Tavastkengän koulunmäen jätevesiratkaisut	Esikäsittelylaitos/ lievealueenviemärointi/kannustus siirtoviemäriin liittymiseen	Jätevesiasetuksen vaatimusten täyttyminen
	Lisätään paikallisten yritysten keskinäistä yhteistyötä ja yrittäjien ja kunnan välistä vuoropuhelua	Yhteiset seminaarit ja tapahtumat	Toteutuneet tapaamiset
	Kaavoitetaan sopivia maa-alueita uusiutuvaa energiaa hyödyntävää energiantuotantoa ja muuta yritystoimintaa varten	Kaavoitus	Kaavoituskatsaus
	Kannustetaan kuntalaisia käyttämään paikallisia palveluita	Kampanjapäivät yhteistyössä yritysten kanssa	Yritysten menestys
	Selvitetään mahdollisuus aloittaa uudenlainen yhteistyö alueen yritysten kanssa	Yrityskylä Leiviskänkankaalle	Selvityksen toteutuminen

## 5.2 Laadukkaat peruspalvelut

Toimivat peruspalvelut ovat erityisen tärkeä osa kuntalaisen sujuvaa arkea. Kunta keskittyy takaamaan kuntalaisille laadukkaat ja kattavat peruspalvelut.

Kunta suuntaa resursseja erityisesti perusterveydenhuoltoon, tiestön kunnossapitoon, vanhuspalveluihin ja nuorisopalveluihin. Näiden palveluiden kehittämiseen tullaan kiinnittämään seuraavan viiden vuoden aikana erityistä huomiota. Keskeisellä sijalla on myös palvelutuotannossa tarvittavien kunnan kiinteistöjen kunnossapito.

Laadukkaat peruspalvelut lisäävät myös kiinnostusta Pyhäntää kohtaan asuinkuntana.

Päämäärä	Toimintalinja	Esimerkki toteuttamisesta	Onnistumisen arviointitapa
<b>Laadukkaat peruspalvelut</b>	Järjestetään perusterveydenhuolto lähipalveluna	Lääkäripalveluita omalta terveysasemalta	Palveluiden saanti, asiakastyytyväisyys
	Uusien toimintamallien/palveluiden tuottamistapojen käyttöönotto sosiaali- ja terveyspalveluissa	Palvelusetelin käyttöönotto	Palvelusetelin käyttö ja asiakaspalaute
	Turvataan laadukkaat vanhuspalvelut	Riittävä henkilöstömitoitus	Asiakastyytyväisyys, ja ammattitaitoinen henkilöstö
	Parannetaan alemman tason tieverkostoa	Vaikuttaminen tiestön kunnosta vastaavaan ELY-keskukseen	Suoritetut tiestön kunnostustoimenpiteet
	Taataan toimivat tietoliikenneyhteydet	Kunta mukana tietoliikenneyhteyksien kehittämisessä	Laajakaistan ulottuvuus
	Kehitetään laadukasta perusopetusta	Viihtyisän ja motivoivan oppimisympäristön luominen	Opintomenestys, oppilaiden ja vanhempien tyytyväisyys
	Tarjotaan perheille monipuolisia päivähoitomahdollisuuksia	Lasten kotihoito	Asiakastyytyväisyys
	Tuotetaan peruspalvelut toimivissa tiloissa	Kiinteistöjen kunnossapito	Tilojen peruskunnon seuranta

### 5.3 Kattava asunto- ja tonttitarjonta

Pyhätä tarjoaa kuntalaisille ja tänne muuttaville uusille asukkaille laadukkaita vuokra-asuntoja ja omakotitontteja. Asunto- ja tonttitarjonta on monipuolinen siten, että asuinkunnan koosta riippumatta löytyy sopiva asumismuoto.

Pyhätä tavoittelee alueelle enemmän loma-asukkaita ja -asuntoja. Kunnan tavoitteena on lisätä tulevaisuudessa houkuttelevien loma-asuntojen ja rantatonttien määrää.

Päämäärä	Toimintalinja	Esimerkki toteuttamisesta	Onnistumisen arviointitapa
<b>Kattava asunto- ja tonttitarjonta</b>	Tarjotaan asumismuotoja monenlaisiin tarpeisiin	Vuokra-asunnot erilaisille talouksille	Asukasmäärä
	Tarjotaan hyväkuntoisia vuokra-asuntoja	Vuokra-asuntojen kunnostusohjelma	Kunnon seuranta, asukastyytyväisyys
	Kaavoitetaan lisää tontteja, erityisesti rannoille	Iso-Lamujärven rantakaavan tarkastus	Tonttien määrä
	Lisätään loma-asuntojen määrää	Loma-asunto-tapahtuman järjestäminen	Loma-asuntojen määrä
	Markkinoidaan tehokkaasti koko kunnan asunto- ja tonttitarjontaa	Tonttipörssi	Vuokratut asunnot, myydyt tontit

## 5.4 Houkuttelevat harrastusmahdollisuudet

Houkutteleva vapaa-ajan toiminta on yksi kunnan menestystekijöistä. Monipuoliset harrastusmahdollisuudet liikunnasta kulttuuriin ja luontoon kohottavat kuntalaisten elämänlaatua ja lisäävät hyvinvointia sekä fyysisesti että psyykkisesti.

Aktiivinen yhdistystoiminta on tärkeä osa vapaa-ajan mahdollisuuksista kunnassa. Se lisää kuntalaisten välistä yhteisöllisyyttä ja voi parhaimmillaan tukea kunnan ja sen kylien elinvoimaisuutta. Tämän vuoksi kunta tukee aktiivista yhdistystoimintaa.

Tavoitteena on, että kuntalaiset käyttävät harrastustarjontaa mahdollisimman paljon hyödykseen, mikä edellyttää vapaa-ajan toiminnan tehokasta markkinointia.

Päämäärä	Toimintalinja	Esimerkki toteuttamisesta	Onnistumisen arviointitapa
<b>Houkuttelevat harrastusmahdollisuudet</b>	Tuetaan aktiivista yhdistystoimintaa	Maksuttomat kokous- ja kerhotilat	Aktiivisten yhdistysten määrä ja niiden toiminnan laajuus
	Kehitetään erä- ja luontoharrastusmahdollisuuksia yhteistyössä paikallisten toimijoiden kanssa	Vaellusreitit naapurikyliin	Käyttäjäpalaute, osallistujamäärät
	Lisätään liikuntamahdollisuuksia ja pidetään huolta liikuntapaikkojen kunnosta	Monitoimitalo koulun yhteyteen	Suunnitelman toteutuminen
	Lisätään kulttuuritoimintaa	Käsityökeskuksen perustaminen	Tapahtumien ja kurssien määrä
	Kannustetaan kuntalaisia kirjaston aktiivisempaan käyttöön	Kirjaston käyttöön kannustava kampanja	Kävijä- ja lainaustilastot
	Tarjotaan riittävästi tiloja monenlaiseen vapaa-ajan toimintaan	Koirapuisto	Tilojen määrä, käyttäjäpalaute
	Tiedotetaan tehokkaasti kunnan vapaa-ajan mahdollisuuksista	Lehtimainonta ja lehtijutut	Lehdistöseuranta, käyttäjämäärät

## 5.5 Paljon vaihtoehtoja nuorille

Pyhännällä on paljon lapsia ja nuoria. Kunta toimii siten, että nuorilla on monenlaisia mahdollisuuksia rakentaa elämäänsä Pyhännällä ja viihtyä kunnassa.

Kunnassa nähdään tärkeäksi, että nuorilla säilyy mahdollisuus käydä kotoa käsin lukiota tai ammatillista oppilaitosta. Kunta toimii aktiivisesti myös muunlaisten kouluttautumismuotojen, kuten oppisopimuskoulutuksen kehittämiseksi.

Kesätyön, harjoittelupaikan tai ensimmäisen varsinaisen työn löytäminen on nuorelle erityisen tärkeää, siksi kunta auttaa nuoria työllistymisessä. Myös vaikeasti työllistyvien nuorten aktivoinnista ja osaamisen kehittämisestä huolehditaan. Nuorten syrjäytymiseen ja ongelmiin puututaan ennaltaehkäisevästi ja nopeasti. Lisäksi nuorten vaikutusmahdollisuuksia kunnassa lisätään.

Päämäärä	Toimintalinja	Esimerkki toteuttamisesta	Onnistumisen arviointitapa
<b>Paljon vaihtoehtoja nuorille</b>	Vaikutetaan toisen asteen koulutusmahdollisuuksien säilymiseen lähikunnissa	Osallistutaan lukioselvityksiin ja tehdään yhteistyötä PION kanssa	Oppilaitosten ja koulutusalojen määrä lähietäisyydellä
	Lisätään nuorten vaikutusmahdollisuuksia kunnan päätöksentekoon	Nuorisovaltuusto tai -foorumi	Tapahtumien ym. osallistujamäärät, nuorilta kerättävä palaute
	Lisätään oppisopimuskoulutus- ja työharjoittelumahdollisuuksia kunnan alueella	Nuorten ja alueen yritysten informointi	Oppisopimuskoulutuksen ja työharjoittelujen määrä
	Tarjotaan vaikeasti työllistyville nuorille tukea työelämään tai koulutukseen siirtymisessä	Ohjattu työpajatoiminta yhteistyössä naapurikuntien kanssa	Työllisyystilasto
	Ohjataan nuoria hakeutumaan työhön ja koulutukseen	Monialainen yhteistyö eri tahojen kesken	Nuorten työntekijöiden ja koulutukseen päässeiden määrä
	Tunnistetaan ja ehkäistään nuorten ongelmia	Resurssien lisääminen etsivään nuorisotyöhön ja verkostoyhteistyö	Etsivän nuorisotyön tarve

## 5.6 Myönteinen julkisuuskuva

Pyhännän julkisuuskuva perustuu keskeisesti edellä mainittujen strategisten päämäärien toteutumiseen, mutta myös siihen, miten sisäisesti ja ulkoisesti viestitään kunnan vahvuuksista ja mahdollisuuksista. Myönteinen julkisuuskuva lisää positiivisia asenteita kuntaa kohtaan ja vaikuttaa edistävästi esimerkiksi väkiluvun kasvuun. Myös elinkeinoelämä hyötyy kunnan myönteisestä julkisuuskuvesta.

Kuntaa kehitetään viihtyisänä ja houkuttelevana asuinympäristönä.

Kunta tuo esille alueen yritys-elämään, luontoon, matkailuun ja kulttuuriin liittyviä vahvuuksia. Viestin korostamiseksi kunta panostaa markkinointiin ja toimivaan brändiin. Markkinointia suunnataan erityisesti mahdollisille paluumuuttajille, loma-asukkaille ja täällä työssä käyville ihmisille. Parannetaan myös kuntalaisille suunnattua viestintää tiedottaen kunnan tarjoamista palveluista ja kuntalaisille suunnatuista tapahtumista.

Päämäärä	Toimintalinja	Esimerkki toteuttamisesta	Onnistumisen arviointitapa
Hyvä julkisuuskuva	Kehitetään keskustaaajaman viihtyisyyttä	Keskustaaajaman suunnittelu ammattilaistyönä	Kuntalaisten ja vieraiden palaute
	Luodaan kunnalle toimiva brändi	Mainostoimisto tekemään brändiä	Kuntalaispalaute, lehdistöseuranta
	Lisätään Pyhännän tunnettavuutta sen luontoon, matkailuun, yritys-elämään ja kulttuuriin liittyvistä vahvuuksista	Mainonta lehdissä ja kunnan keskeisillä paikoilla	Lehdistöseuranta
	Viestitään tehokkaammin kunnan palveluista ja tapahtumista kuntalaisille	Sosiaalisen median käyttö	Kuntalaisten palaute, kävijä- ja käyttäjämäärät
	Lisätään kunnan näkyvyyttä mediassa	Tiedottamisen tehostaminen	Lehdistöseuranta
	Markkinoidaan Pyhääntää asuinkuntana erityisesti täällä työskenteleville	Käynnit yrityksissä	Järjestettyjen tilaisuuksien ja muun mainonnan määrä
	Kehitetään kunnan koko viestintää suunnitelmallisesti	Tiedotussuunnitelman uusiminen	Viestinnän arviointi kokonaisuudessaan



## 6 STRATEGIAN TOTEUTTAMINEN

Strategian toteutumista ohjataan seuraavilla toimilla:

- Kaikki kunnan luottamushenkilöt ja viranhaltijat sitoutuvat strategiaan
- Kuntastrategiaa arvioidaan ja tarvittaessa päivitetään vuosittain
- Kuntastrategia otetaan vuosittaisten toimintasuunnitelmien ja talousarvioiden laatimisen pohjaksi
- Eri osastoilla tehdään toimialakohtaiset strategiat, jotka pohjautuvat kuntastrategiaan
- Strategian toteutumisesta tehdään vuosittaisen toimintakertomuksen yhteydessä erillinen raportti