

---

# LUONTOSELVITYS KESKUSTAN OSAYLEISKAAVA

---

TYÖNUMERO: 20600865

PYHÄNTÄ



19.10.2017

SWECO YMPÄRISTÖ OY  
OULU



## Sisältö

1	JOHDANTO .....	1
2	AINEISTO JA MENETELMÄT .....	3
3	VESISTÖT .....	3
3.1	Pintavedet .....	3
3.2	Pohjavedet .....	4
4	KALLIO- JA MAAPERÄ .....	4
5	KASVILLISUUS .....	6
6	LINNUSTO JA MUU ELÄIMISTÖ .....	9
7	SUOJELU- YM. ALUEET .....	11
8	ARVOKKAAT LUONTOKOhteET .....	13
9	HUOMIONARVOINEN LAJISTO .....	13
10	YHTEENVETO JA SUOSITUKSET .....	15
11	LÄHTEET .....	15

## Liitteet:

- Liite 1 Linnusto Suomen lintuatlaksen (Valkama ym. 2011) mukaan
- Liite 2 Karttaliite luontokohteet

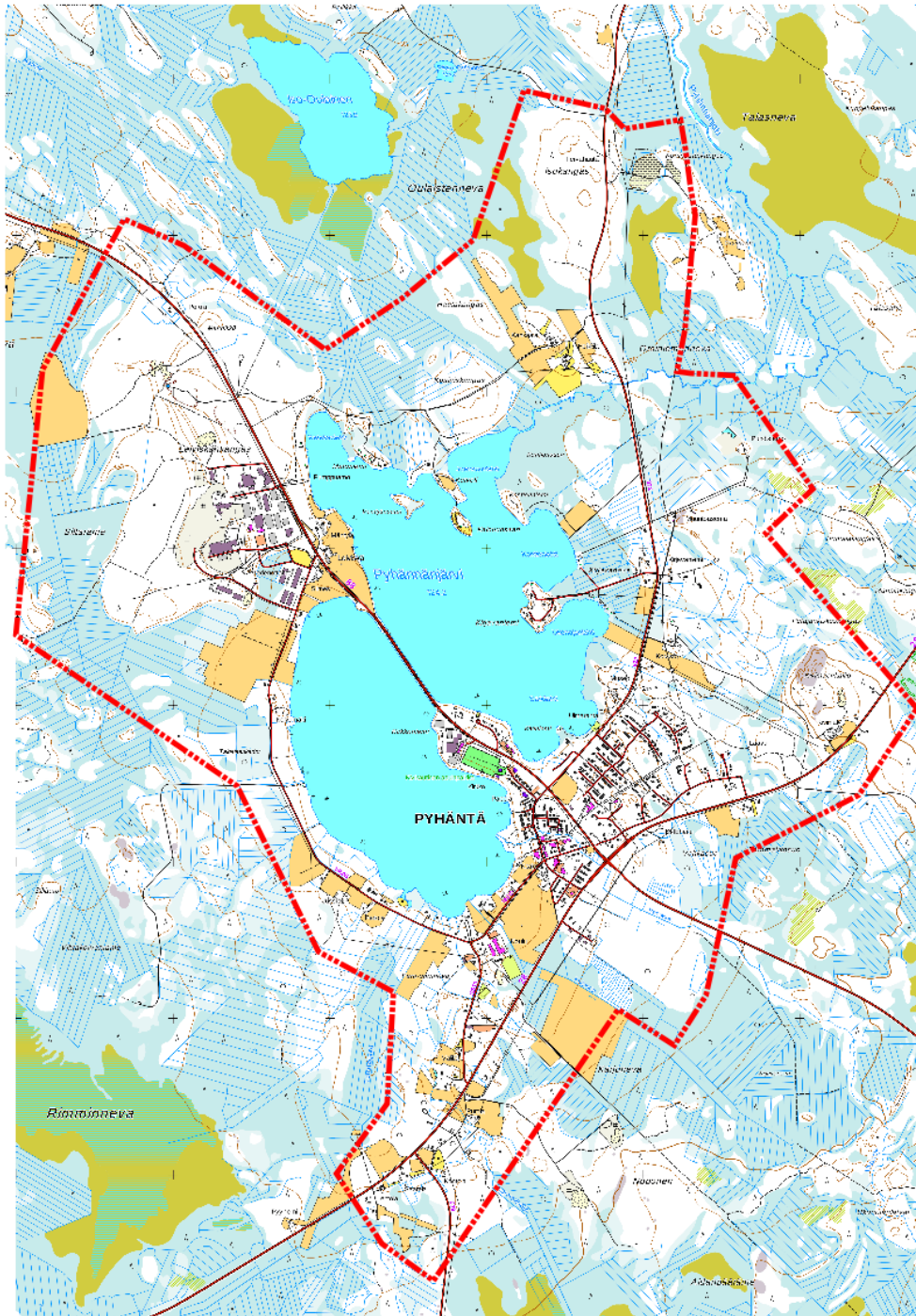


## 1 JOHDANTO

Tämä luontoselvitys on tehty Pyhännän osayleiskaavaa varten. Selvitysalueen sijainti ja rajaus on esitetty kuvassa 1. Luontoselvityksessä on kuvattu alueiden luonnon ominaispiirteet yleisesti sekä esitetty luontoarvojensa puolesta huomionarvoiset alueet ja kohteet. Selvityksessä on kiinnitetty huomiota luonnonsuojelulain mukaisten suojeltujen luontotyyppien, metsälain mukaisten erityisen tärkeiden elinympäristöjen ja vesilain mukaisten luontotyyppien, uhanalaisen ja muun huomionarvoisen lajiston, luontodirektiivin liitteiden II ja IV lajien, uhanalaisten luontotyyppien sekä muiden luonnon monimuotoisuuden kannalta huomioitavien kohteiden esiintymiseen alueella.

Luontoselvityksen on tehnyt FM biologi Aija Degerman Sweco Ympäristö Oy:sta. Maastokartoitus on tehty 14.6.2016. Kaava-alueen rajaus muuttui tämän jälkeen jonkin verran, joten maastossa on käyty toistamiseen 15.6.2017.

Kuvassa 1 on esitetty vuoden 2017 selvityksen aluerajaus. Rajaus laajeni kaava-alueen koillispuolella Kestiläntien itäpuolelle Koninpäänkankaalle ja puhdistamon alueelle, kaakkoisosassa hieman itään ja pieneni kaava-alueen luoteisosassa. Aiempi rajaus on nähtävissä kuvissa 3–5.



Kuva 1. Osayleiskaava-alueen uusin rajaus.

## 2 AINEISTO JA MENETELMÄT

Maastokäynnillä käytiin sellaisilla alueilla, joilla kartta- ja ilmakuvatarkastelun perusteella saattaisi esiintyä luonnonsuojelulain, vesilain tai metsälain mukaisia kohteita tai uhanalaisia luontotyyppejä (Raunio ym. 2008). Maastokäynnillä huomioitiin myös uhanalaisen, luontodirektiivin mukaisen tai muun huomionarvoisen kasvilajiston esiintymistä. Erillisiä linnusto- tai muun eläimistön selvityksiä ei tässä yhteydessä tehty. Maastossa käytiin 14.6.2016 ja 15.6.2017.

Luontoselvityksen pohjatietoina on käytetty peruskarttoja, ilmakuvia, ja ympäristöhallinnon Karpalo- ja Eliölajit-tietokantojen (uhanalaiset lajit, Pohjois-Pohjanmaan Elinkeino-, Liikenne- ja Ympäristökeskus 9.6.2016) tietoja sekä aikaisempaa luontoselvitystä (PSV Maa ja vesi 2004). Metsäkeskukselta on pyydetty lähtötiedoiksi kuviotietoja metsälaki- ja muista arvokkaista kohteista sekä ympäristötukea saavista kohteista 18.10.2017.

Liitteenä olevalla kartalla (liite 2) on esitetty huomionarvoiset luontokohteet ja lajit.

## 3 VESISTÖT

### 3.1 Pintavedet

Pyhännänjärvi on kooltaan 375 ha. Rantaviivan pituus on 16,8 km. Happamuudeltaan vesi on lievästi hapanta ja vedenväri on erittäin ruskeaa. Vedenlaadultaan järvi on rehevä. Pyhännänjärveen laskevat kaakkoispuolen soilta alkunsa saavat Roopinoja ja Karjunoja. Etelässä järveen laskee niin ikään soilta alkunsa saava Tammapuro sekä muutamia nimettömiä oja. Järven pohjoisosassa Ketakanlahdessa järveen laskee oja pohjoispuolen soilta.

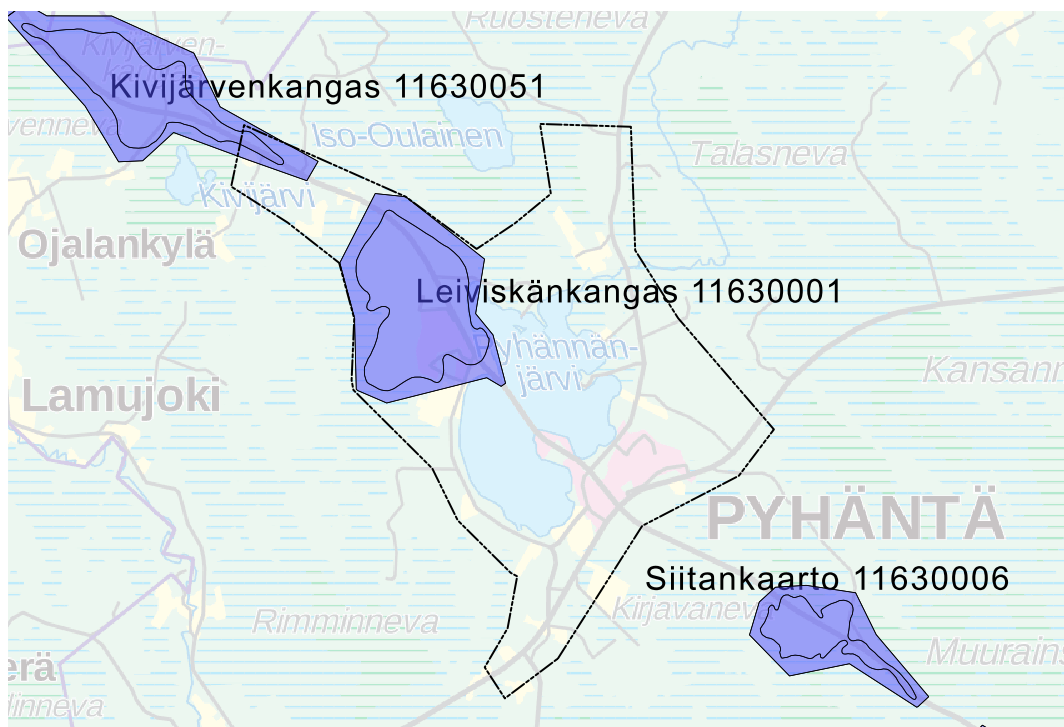
Pyhännänjärvestä laskee Pyhännänjoki koilliseen suuntaan. Pyhännänjoki laskee Siikajokeen Tavastkengällä. Joella on pituutta reilu 10 km. Joki on tummavetinen, matala ja kaipa. Kaava-alueella joki on suorantainen.



*Kuva 2. Pyhännänjärvi Kiviniemestä Särkilahden suuntaan kuvattuna.*

### 3.2 Pohjavedet

Pohjavesialue Leiviskänkangas (11630001) sijaitsee selvitysalueen luoteisosassa. Alue on kooltaan 3,81 km<sup>2</sup>. Leiviskänkangas on vedenhankintaa varten tärkeä pohjavesialue (luokka I). Leiviskänkangas on tasainen harjualue. Harjumuodostuman ydinosan aines vaihtelee hiekasta ja sorasta kiviseen soraan (Isola 2012). Samalla harjujaksolla on Kivijärvenkankaan pohjavesialue (11630051), joka on myös vedenhankintaa varten tärkeä pohjavesialue. Alueen koko on 3,4 km<sup>2</sup>. Pohjavesialueet on esitetty kuvassa 3.

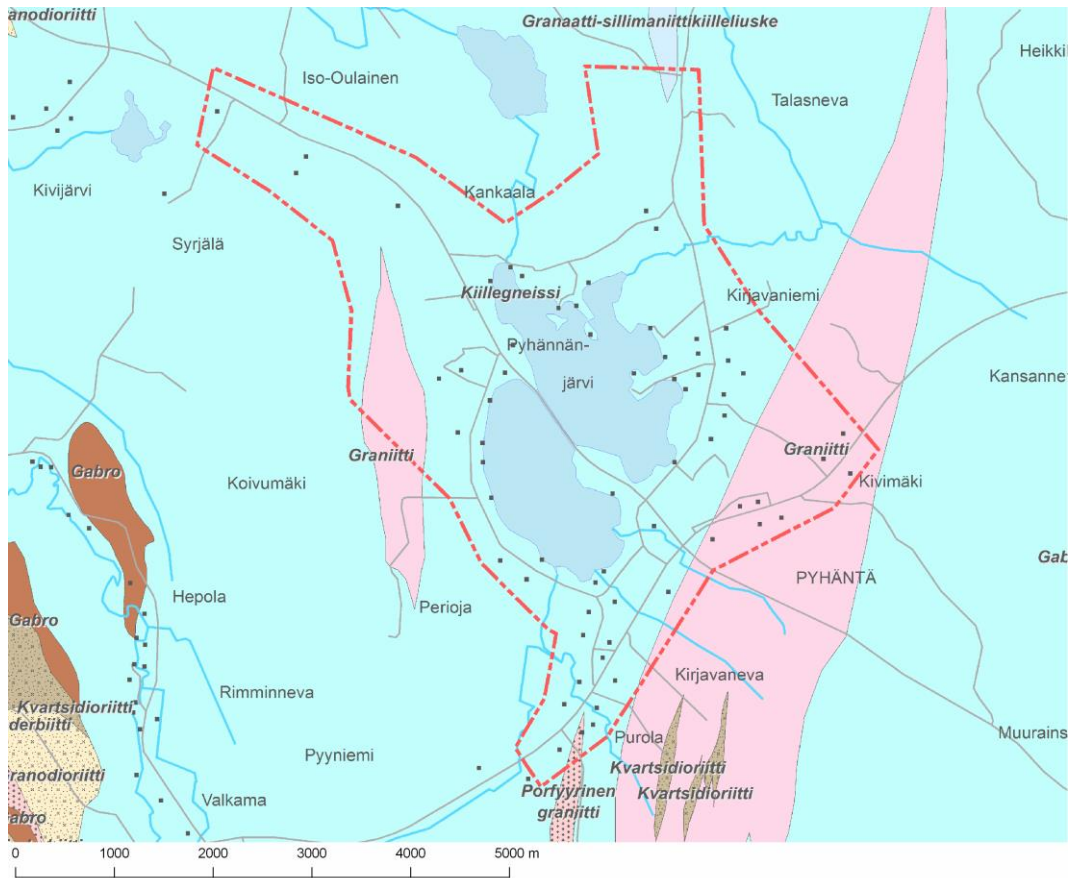


Kuva 3. Pohjavesialueet.

## 4 KALLIO- JA MAAPERÄ

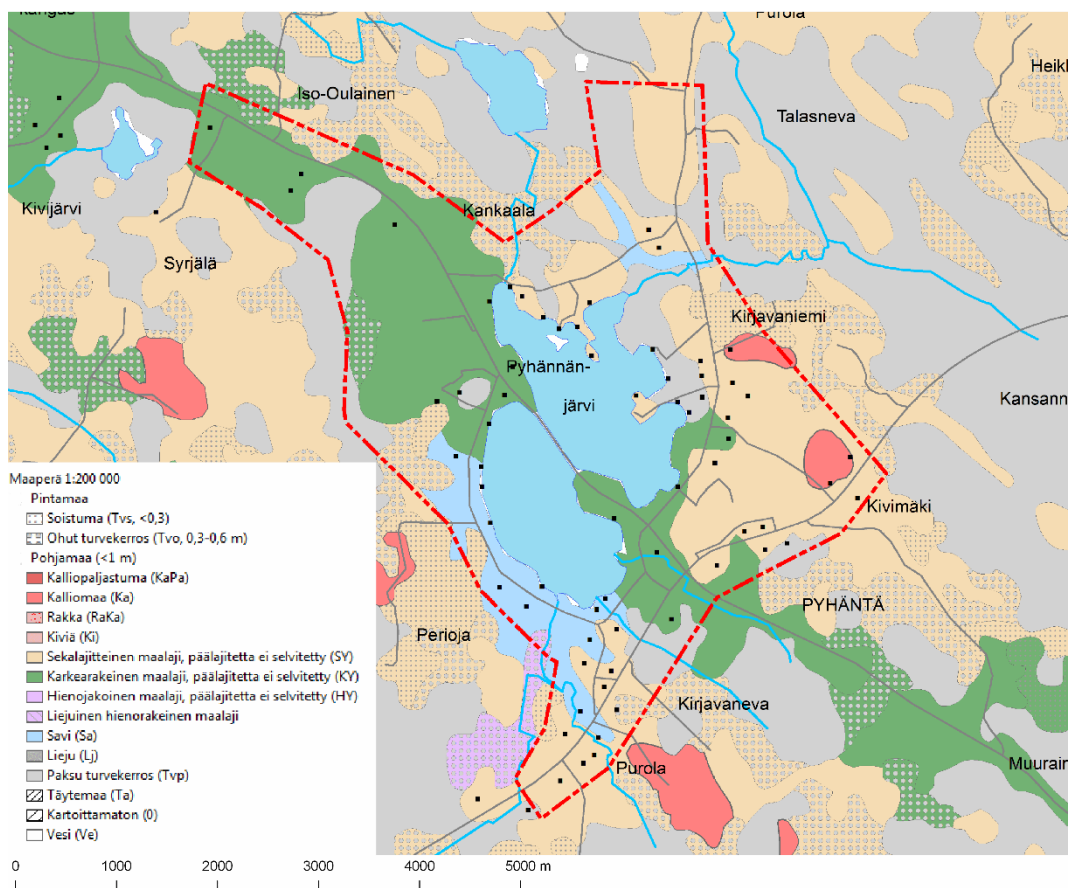
Alueen kallioperä on kiillegneissisiä. Itäosassa ja Pyhännänjärven länsipuolella on graniittia. Kallioperä on esitetty kuvassa 4.





Kuva 4. Kallioperä.

Kaava-alueen läpi kulkee luode-kaakko-suuntainen harju, jonka alueella maaperä on hiekkaa ja soraa. Pyhännänjärven lounaisrannoilla maaperä on savea. Järven koillisrannalla on paksu turvekerros samoin kuin Pyhännän keskustan eteläpuolella ja Leiviskänkankaan länsipuolella. Maaperä on moreenia Pyhännän keskustan pohjoispuolella ja järven pohjoisrannalla. Kalliomaata on Kivimässä ja Kirjavaniemessä. Maaperä on esitetty kuvassa 5.



Kuva 5. Maaperä.

## 5 KASVILLISUUS

Kaava-alueen poikki kulkee luode-kaakko-suuntainen harjujakso, jolla metsät ovat kuivahakoa mäntyvaltaista kangasta. Alueilla, joilla maaperä on moreenia sekä järven rannalla on myös tuoreen kankaan sekametsiä. Metsät ovat eri-ikäisiä talousmetsiä ja kasvillisuus on tavanomaista kangasmetsien lajistoa. Vanhaa tai luonnontilaista metsää alueella ei ole. Lehtipuustoa on Pyhäntäjärven rannalla ja entisillä peltoalueilla. Näillä alueilla aluskasvillisuus on heinävaltaista.

Kaava-alueella on runsaasti soita, jotka on suurimmaksi osaksi ojitettu. Ojittamatonta suota on Pyhäntäjoen varrella ja Isokankaan molemmiin puolin. Selvitysalueen suot ovat karuja mäntyvaltaisia rämeitä ja rämemuuttumia tai avointa nevaa.

Viljeltyjä peltoja on Leiviskänniemessä, Periojantien ja Kokkolantien varressa sekä Hautakankaalla. Periojantien varressa on entisiä peltoalueita, joilla nykyään kasvaa lehtipuus-  
toa. Asutus on keskittynyt Pyhännän keskustaaseen ja sen ympäristöön. Kasvillisuus on näillä  
alueilla kulttuurivaikuteista.

Kaava-alueen luoteisosassa Leiviskänkankaalla on teollisuusalue. Sen pohjoispuolella Lei-  
viskänkankaalla on soranottoalue ja käytöstä poistuneita soranottoalueita, jotka ovat jo  
alkaneet kasvittua. Soranottoalueen pohjoispuolella on laajoja hakkuualueita ja taimi-  
koita. Metsät ovat mäntykankaita (kuva 6). Harjualue jatkuu Leiviskänkankaalta Kivijär-  
venkankaalle, jossa on myös soranottoalueita. Harjujakson pohjois- ja eteläpuoliset alueet  
ovat soisia. Suot on ojitettu ja ne ovat eriasteisia muuttumia. Rämälehdossa on avoimia  
peltoja. Kotinevalla ja Rämälehdon pohjoispuolella on ojittamatonta avosuota.



*Kuva 6. Leiviskänkankaan metsät ovat mäntyvaltaisia.*

Kaava-alueen koillisosassa Isokankaalla on mäntyvaltaista kangasta. Isokankaalla on ter-  
vahauta. Isokangasta ympäröivät suot. Alueella on ojittamatonta avointa nevaa. Konin-  
päänkankaalla entiset kaatopaikan alueella on Orsiniemen snowcross-rata, joka on  
avointa kenttää. Kankaalan ja Heikkilän alueella Oulaistennevan eteläpuolella on pari ta-  
loa ja laajoja avoimia viljelykäytössä olevia peltoja. Pyhännänjokivarsi on metsäinen ja soi-  
nen.

Kaava-alueen itäosassa Kivimäenkallion alueella on kuivahkoa mäntykangasta (kuva 7).  
Kallioalue on maisemallisesti muusta ympäristöstä poikkeava. Puusto ei kuitenkaan ole  
luonnontilaista.



*Kuva 7. Männikköä Kivimäenkalliolla.*

Kaava-alueen itä- ja eteläpuoli ovat soisia. Suot ja soistumat on ojitettu. Alueen itäpuolella avautuu laaja Kurkineva, joka kuuluu Natura-alueisiin ja soidensuojelualueisiin. Myös Pyhännänjärven länsipuolella on soista aluetta. Alue on laajalti ojitettu. Järveä kiertävän Periojantien varressa on asutusta ja asutuksen läheisyydessä peltoja, joista suuri osa on metsittynt. Laajemmalti avointa viljelymaisemaa on järven kaakkoisrannalla keskustan eteläpuolella.

Pyhännän keskustan alueella metsäisiä alueita ovat Kirkkoniemi, Kiviniemi, museon alue ja keskustan koillispuoliset alueet. Kestiläntien ja Kajaanintien välillä on kuntorata ja laavu. Metsä on mäntypuustoista tai mäntyvaltaista sekametsää. Roopinojan suulla on puistomainen koivu- ja lehtipuuvaltainen alue (kuva 8). Aluskasvillisuus on heinä- ja ruohovaltaista. Alueella on polkuja ja siltoja ojien yli. Rannassa on pajupensaikkoa ja vesirajassa saravyöhyke ja paikoin kasvaa järviruokoa.



*Kuva 8. Roopinojan varrella Pyhännänjärven rannalla on puistomaista koivikkoa.*

Pyhännänjärven rannat ovat metsäiset. Peltoa järven rannassa on Leiviskänniemessä (kuva 9). Asutusta järven rannalla on Kirjavaniemessä ja Kirkkoniemen pohjoisrannalla. Järven pohjoisrannalla ja Ketakanlahdessa on kesämökkejä. Kirjavaniemessä puusto on lehtipuuvältaista. Niemen keskellä on ollut leirintäalue. Kirjavaniementien pohjoispuolella on ojitettua rämettä. Ketakanlahden rannat ovat kangasmetsää ja ranta- ja vesikasvillisuus puuttuu. Paikoin rannassa on kapea saravyöhyke.



*Kuva 9. Leiviskänniemessä Pyhännänjärven rannalla on peltoa.*

Kesän 2017 kaava-alueen laajennettujen osien maastokartoitusten mukaan näillä alueilla ei esiinny erityisiä luontoarvojensa puolesta huomioitavia kohteita.

Kaava-alueen laajennetussa osassa Kokkolantien itäpuolella on viljelykäytössä olevia peltoja, useita käytöstä pois jääneitä jo metsittyneitä peltoalueita sekä mäntyvaltaista soista puustoltaan nuorta tuoretta kangasta. Vuoden 1972 peruskartassa Kokkolantien molemmin puolin näkyy isoja peltoalueita latoineen.

## 6 LINNUSTO JA MUU ELÄIMISTÖ

Alueelle ei ole tehty erillistä pesimälinnustoselvitystä. Suomen lintuatlaksen (Valkama ym. 2011) ruudulla 711:346 Pyhännän keskusta pesivät lajit ja niiden suojelu on esitetty liitteessä 1. Ruudulla pesii varmasti 54, todennäköisesti 19 ja mahdollisesti 32 lajia (yht. 105). Lajistoon kuuluu ympäristön vaihtelevuuden vuoksi soiden, metsien ja kulttuuriympäristöjen lajeja sekä vesilintuja. Lintuhavaintoja keskustasta tai keskustan tuntumasta BirdLife Suomen Tiira-havaintotietokannan (tiira.fi) mukaan ovat mm. kirjosiippo, punavarpunen rautiainen, sinitiainen, kuusitiainen, pajusirkku, pikkuvarpunen, viherpeippo, hömötiainen, varpunen, viitakerttunen, leppälintu, valkoviklo, metsäkirvinen, västäräkki, närhi, harakka, mustarastas, tiltalti ja käpytikka. Pyhännänjärvellä havaittuja lajeja ovat mm. sääksi, kapustarinta, kaakkuri, kuovi, töyhtöhyyppä sinisorsa, haapana, telkkä, tukkasotka, uivelo ja isokoskelo. Havaintotiedoista ei erotu erillisiä linnustollisesti arvokkaita kohteita tai muutonaikaisia levähdysalueita kaava-alueelta.

Maastokäynneillä havaittuja lajeja olivat peippo, varis, räkättirastas, talitiainen, teeri, järvellä naurulokki ja Kontioniemen edustalla kaksi joutsenta. Leiviskänkankaalla on sora-kuopan törmässä törmäpääsky-yhdyskunta. Törmäpääsky on uhanalaisuudeltaan vaarantunut (VU). Yhdyskunnan sijainti on esitetty luontokartalla liitteessä 2 ja se on huomiotava kohde.

Kaava-alueen luoteispuolella sijaitseva Kivijärvi on arvokas lintuvesi. Järven vesilintu- ja kahlaajalajisto on monipuolinen. Kivijärvellä on lintutorni.

Kaava-alueen nisäkäslajisto on tavanomaista havumetsien lajistoa, kuten hirvi, jänis, metsäkauris, orava ja pienpedot. Hirven ja metsäkauriin jälkiä havaittiin maastokäynnillä eri puolilla kaava-aluetta.

Pyhännänjärven kalastoon kuuluvat ainakin hauki, ahven, kuha ja lahna. Järveen on istutettu kirjolohta. (järviwiki, kalapaikka.net, Pyhännän kalapaikat)



*Kuva 10. Törmäpääsky-yhdyskunta*



*Kuva 11. Peippo.*

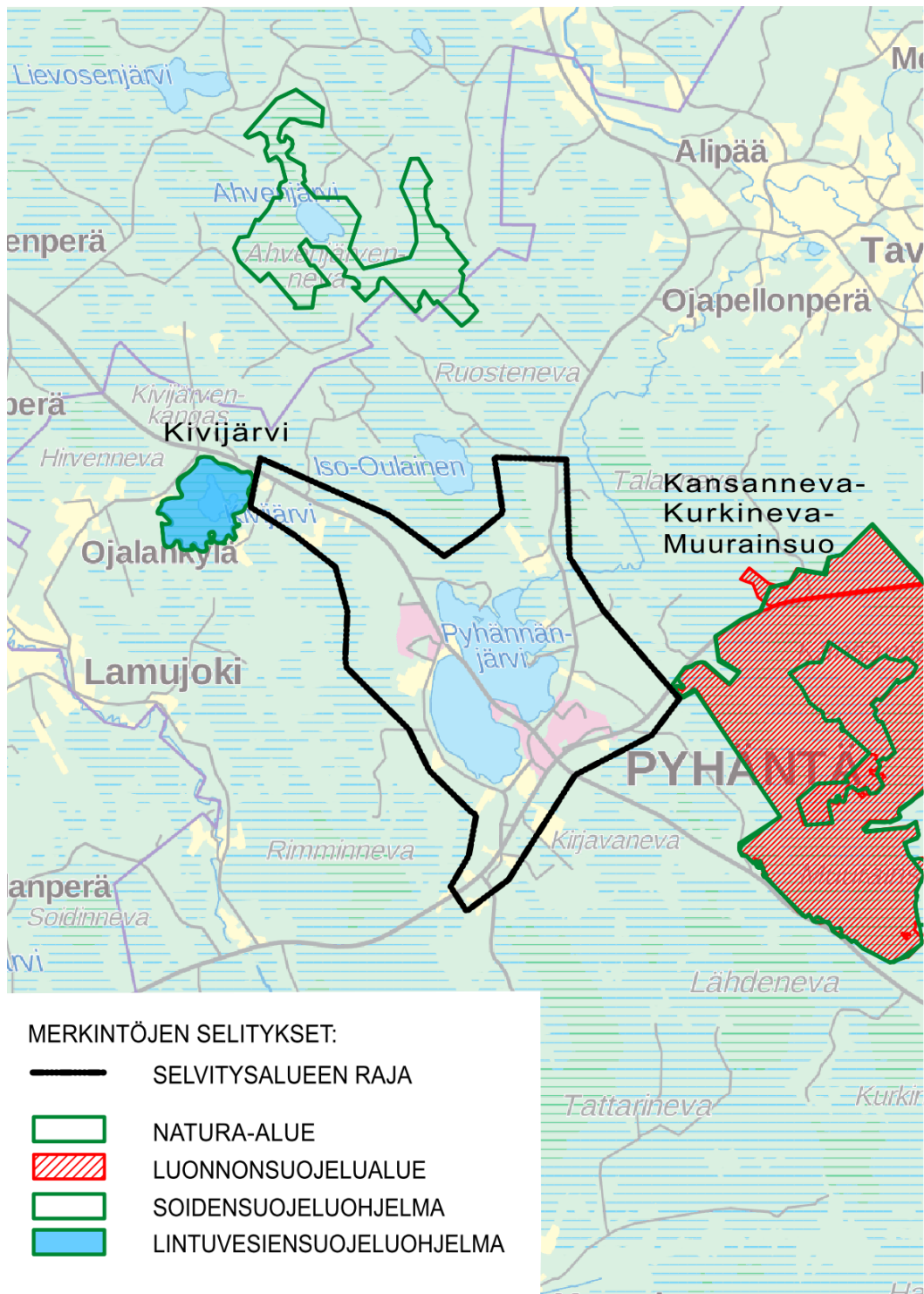
## 7 SUOJELU- YM. ALUEET

Aivan selvitysalueen länsipuolella on Kansannevan-Kurkinevan-Muurainsuon soidensuojelualue (SSA110065). Alue kuuluu myös soidensuojeluohjelmaan (SSO110345) ja on Natura2000-alue (FI1104402). Natura-alue on suojeltu sekä luonto- että lintudirektiivin nojalla (SPA/SCI). Selvitysalueen luoteispuolella sijaitsee Natura-alue Kivijärvi (FI1104405). Alue on suojeltu lintudirektiivin perusteella (SPA). Kivijärvi on rannoiltaan soistunut lintuvesi. Järvellä on monipuolinen vesilintu- ja kahlaajalajisto. Kivijärvi on lintuvesiensuojeluohjelman kohde (LVO110256)

Suojelu- ja Natura-alueet on esitetty kuvassa 13.



Kuva 12. Kansannevan-Kurkinevan-Muurainsuon soidensuojelualue.



Kuva 13. Suojelu- ym. alueet.



## 8 ARVOKKAAT LUONTOKOhteET

Kaava-alueen metsät ovat talouskäytössä ja suot pääosin ojitettu. Kasvillisuudeltaan alue on tavanomaista eikä alueella esiinny luonnonsuojelulain, vesilain tai metsälain mukaisia luontotyyppisiä tai uhanalaisia luontotyyppisiä. Aikaisemmassa luontoselvityksen (PSV Maa ja Vesi 2004) selvitysalueelta ei ole rajattu luonnon kannalta arvokkaita kohteita.

Huomionarvoisena kohteena on esitetty Oulaistennevan itäosan luonnontilainen suo (kohde 1, liite 2) alueen pohjoisosassa Isokankaan länsipuolella. Suo erottuu muuten voimakkaassa talouskäytössä olevasta metsäluonnosta. Suon itäosassa on tupasvillarämettä, keskiosaltaan suo on avointa nevaa. Vähäpuustoiset suot ovat metsälain mukaisia erityisen tärkeitä elinympäristöjä, mutta metsälain määritelmän mukaiset kohteet ovat pienialaisia, joten kohde ei määritelmää täytä. Luonnontilaiset suot ovat kuitenkin luonnon monimuotoisuuden kannalta merkittäviä. Muuna luontokohteena on Metsäkeskuksen tiedoissa rajattu Hautakankaan lounaispuolen ojitamaton räme (kohde 2, liite 2).



*Kuva 14. Oulaistenneva Isokankaalta länteen kuvattuna.*

Pyhännänjärven rannasta Kontioniemestä on arvokkaana rajattu pienialainen saraluhta (kohde 3, liitekartta 2).

## 9 HUOMIONARVOINEN LAJISTO

Alueelta ei ole aiempia havaintoja uhanalaisista, luontodirektiivin mukaisista tai silmälläpidettävistä lajeista Pohjois-Pohjanmaan Elinkeino-, Liikenne-, ja Ympäristökeskuksen mukaan (9.6.2016). Leiviskänkankaan soramontulla pesii törmäpääsky-yhdyskunta. Törmäpääsky on uhanalaisuusluokitukseltaan (Rassi ym. 2010) vaarantunut (VU). Alueella kasvaa useassa paikassa huomionarvoisena lajina silmälläpidettävää (NT) ahokissankäpäliää. Sen kasvupaikat ovat hiekkaisia tienvarsia.



*Kuva 15. Ahokissankäpäle.*

## 10 MUUTA HUOMIOITAVAA

Luontokohdekarttaan (liite 2) on merkitty maastokäynnillä 2016 havaittu tervahauta Pyhännänjärven länsipuolella. Sitä ei ole merkitty peruskarttaan. Tervahauta on huomioitu kaava-alueelle tehdyssä arkeologisessa selvityksessä (Keski-Pohjanmaan ArkeologiaPalvelu 31.7.2017).

Pyhännän keskustan alueella on maisemallisesti huomioitavaa puustoa, kuten vanhoja koivuja järven rannan puistoalueella. Järveltä näkyy Kontioniemessä kaksi vanhaa käkkyräistä mäntyä. Nämä on merkitty kartalle maisemapuina.

Kamulankyläntien varressa autiotalon pihalla kasvaa jättiputkea, joka on haitallinen vieraslaji. Jättiputki on levinnyt melko laajalle alueelle yhdessä isolehtisen ruttojuuren kanssa.



*Kuva 16. Jättiputki on haitallinen vieraslaji.*

## 11 YHTEENVETO JA SUOSITUKSET

Osayleiskaava-alueen metsät ovat talouskäytössä ja suota laajalti ojitettu. Kasvillisuus koko alueella on tavanomaista. Alueella ei ole luonnonsuojelulain, metsälain tai vesilain mukaisia kohteita tai uhanalaisia luontotyypppejä. Luontoarvojensa puolesta maankäytössä huomioitavia kohteita alueella ovat Leiviskänkankaan soramontun törmäpääsky-yhdyskunta, luonnontilaiset suot Isokankaan länsipuolella ja Hautakankaan lounaispuolella sekä pienialainen saraluhta Pyhännänjärven rannalla Kontioniemessä. Huomioitavia kohteita ovat myös Natura-alueet Kivijärvi kaava-alueen luoteispuolella ja Kansanneva-Kurki-neva-Muurainsuo alueen itäpuolella.

Luontokartalla on esitetty muina huomioitavina kohteina maisemallisesti huomionarvoista puustoa.

## 12 LÄHTEET

Isola, M. 2012. Pyhännän kunnan pohjavesialueiden suojelusuunnitelma.

<http://docplayer.fi/3395256-Pyhannan-kunnan-pohjavesialueiden-suojelusuunnitelma.html> (luettu 13.6.2016)

GTK 2016: Suomen kallioperäkartta.

<http://geomaps2.gtk.fi/geo/>

Keski-Pohjanmaan ArkeologiaPalvelu 2017. Pyhännän keskustan osayleiskaavan arkeologinen inventointi.

Luonnonsuojelulaki (1096/1996) ja -asetus (160/1997).

Meriluoto, M & Soininen, T. 1998: Metsäluonnon arvokkaat elinympäristöt. Metsälehti kustannus. Metsätalouden kehittämiskeskus Tapio. 192 s.

Metsälaki (1996/1093)

PSV Maa ja vesi 2004. Pyhännän rantaosayleiskaavan kasvillisuus selvitykset. Pyhännänjärvi.

Pyhännän kalapaikat

[http://www.pyhanta.fi/instancedata/prime\\_product\\_julkaisu/pyhanta/embeds/pyhanta-wwwstructure/14628\\_kalapaikat.pdf](http://www.pyhanta.fi/instancedata/prime_product_julkaisu/pyhanta/embeds/pyhanta-wwwstructure/14628_kalapaikat.pdf) (luettu 12.10.2016)

Rassi, P., Hyvärinen, E., Juslen, A. & Mannerkoski, I. (toim.) 2010: Suomen lajien uhanalaisuus – Punainen kirja 2010. Erillisjulkaisu. Ympäristöministeriö ja Suomen ympäristökeskus. 685 s.

Raunio, A., Schulman, A. & Kontula, T. (toim.) 2008: Suomen luontotyyppien uhanalaisuus. Suomen ympäristö 8/2008. Osat I ja II. Suomen ympäristökeskus, Helsinki.

Söderman, T. 2003: Luontoselvitykset ja luontovaikutusten arviointi - kaavoituksessa, YVA-menettelyssä ja Natura-arvioinnissa. Ympäristöopas 109. Suomen Ympäristökeskus. Luonto ja luonnonvarat. 196 s.

Valkama, J., Vepsäläinen, V. & Lehikoinen, A. 2011: Suomen III Lintuatlas. Luonnontieteellinen keskusmuseo ja ympäristöministeriö.

<http://atlas3.lintuatlas.fi> (luettu 12.10.2016).

Ympäristökarttapalvelu Karpalo

<https://wwwp2.ymparisto.fi/Karpalo/SilverlightViewer.aspx>

Liite 1 Suomen lintuatlaksen (Valkama ym. 2011) pesivät lajit ruuduilla 711:346 Pyhäntä

Laji		direktiivi	vastuulaji	uhanalaisuus
ampuhaukka	mahdollinen	x		
haapana	varma		x	
haarapääsky	varma			
harakka	varma			
harmaalokki	mahdollinen			
harmaasieppo	varma			
hemppo	mahdollinen			
hernekerttu	mahdollinen			
hippiäinen	varma			
hömötiainen	varma			
jouhisorsa	varma			VU
jänkäkurppa	mahdollinen		x	RT (3a)
järripeippo	mahdollinen			RT (3a)
kaakkuri	mahdollinen	x		NT
kalalokki	varma			
kalatiira	varma	x	x	
kanahaukka	mahdollinen			
keltasirkku	varma			
keltavästäräkki	varma			VU
kirjosieppo	varma			
kiuru	mahdollinen			
kivitasku	todennäköinen			VU
korppi	varma			
kottarainen	varma			RT
kuikka	varma	x		
kulorastas	todennäköinen			
kuovi	varma		x	
kurki	varma	x		
käki	todennäköinen			
käpytikka	todennäköinen			
lapasorsa	mahdollinen			
lapintiira	mahdollinen			
laulujoutsen	varma	x	x	

laulurastas	todennäköinen			
lehtokerttu	todennäköinen			
lehtokurppa	mahdollinen			
leppälintu	varma		x	
liro	todennäköinen	x	x	RT (3a)
luhtahuitti	mahdollinen			
metso	mahdollinen	x	x	NT, RT (3a)
metsähanhi	mahdollinen		x	NT, RT (3a)
metsäkirvinen	varma			
metsäviklo	varma			
mustakurkku-uikku	varma	x		VU
mustarastas	mahdollinen			
naakka	varma			
naurulokki	varma			NT
niittykirvinen	varma			NT
nuolihaukka	varma			
närhi	todennäköinen			
pajulintu	varma			
pajusirkku	varma			
palokärki	mahdollinen	x		
peippo	varma			
peltosirkku	mahdollinen	x		EN
pensaskerttu	mahdollinen			
pensastasku	varma			
pikkukuovi	mahdollinen		x	
pikkukäpylintu	mahdollinen			
pikkulepinkäinen	varma			
pikkulokki	todennäköinen	x	x	
pohjansirkku	todennäköinen			VU
punajalkaviklo	mahdollinen			NT
punakylkirastas	varma			
punarinta	varma			
punatulkku	todennäköinen			
punavarpunen	mahdollinen			NT
puukiipijä	mahdollinen			
pyy	todennäköinen	x		

rantasipi	varma		x	NT
rautiainen	mahdollinen			
riekko	todennäköinen			NT, RT (3a)
ruokokerttunen	todennäköinen			
ruskosuohaukka	mahdollinen	x		
räkättirastas	varma			
räystäspääsky	varma			
sepelkyyhky	varma			
silkkiuikku	mahdollinen			
sinisorsa	varma			
sinisuohaukka	todennäköinen	x		VU
sinitäinen	varma			
suokukko	mahdollinen	x		EN
suopöllö	mahdollinen	x		
sääksi	varma	x		NT
taivaanvuohi	todennäköinen			
talitiainen	varma			
tavi	varma		x	
teeri	todennäköinen	x	x	NT
telkkä	varma		x	
tervapääsky	varma			
tilhi	todennäköinen			
tukkasotka	varma		x	VU
tuulihaukka	mahdollinen			
törmäpääsky	varma			VU
töyhtöhyppä	varma			
töyhtötiainen	varma			
uivelo	mahdollinen	x	x	
urpiainen	mahdollinen			
valkoviklo	todennäköinen		x	
varis	varma			
varpunen	varma			
varpushaukka	varma			
viherpeippo	varma			
vihervarpunen	varma			
västaräkki	varma			

