



## TILINPÄÄTÖS 2022



## SISÄLLYSLUETTELO

<b>1. OLENNAISET TAPAHTUMAT TOIMINNASSA JA TALOUDESSA .....</b>	<b>4</b>
1.1. KUNNANJOHTAJAN KATSAUS.....	4
1.2. KUNNAN HALLINTO JA SIINÄ TAPAHTUNEET MUUTOKSET.....	5
1.3. YLEINEN JA OMAN ALUEEN TALOUDELLINEN KEHITYS .....	7
1.4. OLENNAISET MUUTOKSET KUNNAN TOIMINNASSA .....	11
1.5. KUNNAN HENKILÖSTÖ.....	11
1.6. YMPÄRISTÖTEKIJÄT .....	11
1.7. ARVIO TODENNÄKÖISESTÄ TULEVASTA KEHITYKSESTÄ .....	12
1.8. ARVIO MERKITTÄVIMMISTÄ RISKEISTÄ JA EPÄVARMUUKSISTA .....	12
<b>2. SELONTEKO SISÄISEN VALVONNAN JA RISKIENHALLINNAN JÄRJESTÄMISESTÄ.....</b>	<b>14</b>
<b>3. TILIKAUDEN TULOKSEN MUODOSTUMINEN JA TOIMINNAN RAHOITUS.....</b>	<b>15</b>
<b>4. RAHOITUSASEMA JA SEN MUUTOKSET .....</b>	<b>18</b>
<b>5. KOKONAISTULOT JA MENOT.....</b>	<b>21</b>
<b>6. KUNTAKONSERNIN TOIMINTA JA TALOUS.....</b>	<b>22</b>
6.1. YHDISTELMÄ KONSERNITILIPÄÄTÖKSEEN KUULUVISTA YHTEISÖISTÄ .....	22
6.2. KONSERNIN TOIMINNAN OHJAUS .....	22
6.3. OLENNAISET KONSERNIA KOSKEVAT TAPAHTUMAT .....	23
6.4. ARVIO KONSERNIN TODENNÄKÖISESTÄ TULEVASTA KEHITYKSESTÄ .....	27
6.5. SELONTEKO KONSERNIVALVONNAN JÄRJESTÄMISESTÄ .....	27
6.6. KONSERNITILINPÄÄTÖS JA SEN TUNNUSLUVUT .....	28
<b>7. TILIKAUDEN TULOKSEN KÄSITTELY.....</b>	<b>32</b>
<b>8. TALOUSARVION TOTEUTUMINEN .....</b>	<b>33</b>
8.1. KÄYTTÖTALouden JA TAVOITTEIDEN TOTEUTUMINEN .....	33
8.2. VAALIT (100).....	34
8.3. TILINTARKASTUS (120) .....	35
8.4. KUNNANHALLITUS .....	36
8.4.1. YLEINEN HALLINTO (130).....	36
8.4.2. SOSIAALI- JA TERVEYSPALVELUT (140) .....	39
8.4.3. MUUT PALVELUT (150).....	41
8.4.4. ELINKEINOELÄMÄN EDISTÄMINEN (160) .....	43
8.4.5. MAASEUDUN KEHITTÄMINEN (200).....	45
8.5. SIVISTYSLAUTAKUNTA .....	47
8.5.1. HALLINTO JA SIVISTYSTOIMISTO (404) .....	47
8.5.2. KESKUSKEITTIÖ (405).....	48
8.5.3. PERUSOPETUS (410) .....	49
8.5.4. ESIOPETUS (420) .....	51
8.5.5. PÄIVÄHOITO (430) .....	52
8.5.6. VAPAA-AIKATOIMI (460).....	54
8.5.7. KULTTUURITOIMI (490) .....	55
8.6. TEKNINEN LAUTAKUNTA .....	56
8.6.1. HALLINTO JA TEKNINEN TOIMISTO (500) .....	56
8.6.2. YHDYSKUNTASUUNNITTELU (510).....	57
8.6.3. RAKENNUSTEN JA KIINTEISTÖJEN HOITO (530) .....	58
8.6.4. MAA- JA METSÄTILAT, YMPÄRISTÖNHUOLTO (540).....	59
8.6.5. JÄTEHUOLTO (550) .....	60

---

8.6.6. ENERGIAHUOLTO (555) .....	61
8.6.7. LIIKENNEVÄYLÄT, PUISTOT JA YLEISET ALUEET (560) .....	62
8.6.8. RAKENNUSVALVONTA (600) .....	63
8.6.9. PALO- JA PELASTUSTOIMI (610).....	64
8.7. TULOSLASKELMAOSAN TOTEUTUMINEN .....	65
8.8. INVESTOINTIEN TOTEUTUMINEN .....	66
8.9. RAHOITUSOSAN TOTEUTUMINEN .....	68
8.10. YHTEENVETO MÄÄRÄRAHOJEN JA TULOARVIOIDEN TOTEUTUMISESTA .....	69
<b>9. TILINPÄÄTÖSLASKELMAT .....</b>	<b>71</b>
9.1. TULOSLASKELMA .....	71
9.2. RAHOITUSLASKELMA .....	72
9.3. TASE .....	73
9.4. KONSERNIN TULOSLASKELMA .....	75
9.5. KONSERNIN RAHOITUSLASKELMA .....	76
9.6. KONSERNITASE.....	77
<b>10. TILINPÄÄTÖKSEN LIITETIEDOT .....</b>	<b>79</b>
10.1. TULOSLASKELMAA KOSKEVAT LIITETIEDOT .....	80
10.2. TASETTA KOSKEVAT LIITETIEDOT .....	82
10.2.1. TASEEN VASTAAVIA KOSKEVAT LIITETIEDOT .....	82
10.2.2. TASEEN VASTATTAVIA KOSKEVAT LIITETIEDOT .....	85
10.2.3. VAKUUKSIA, VASTUUSITOUMUKSIA JA TASEEN ULKOPUOLISIA JÄRJESTELYJÄ KOSKEVAT LIITETIEDOT .....	86
10.2.4. HENKILÖSTÖÄ KOSKEVAT LIITETIEDOT .....	87
<b>11. JÄTEVESILAITOKSEN TILINPÄÄTÖS .....</b>	<b>88</b>
<b>13. LUETTELO KÄYTETYISTÄ KIRJANPITOKIRJOISTA.....</b>	<b>90</b>
<b>14. TILINPÄÄTÖKSEN ALLEKIRJOITUS JA TILINTARKASTUSMERKINTÄ.....</b>	<b>91</b>

---

## 1. OLENNAISET TAPAHTUMAT TOIMINNASSA JA TALOUDESSA

### 1.1. Kunnanjohtajan katsaus

Pyhännän kunnan strategiaan kuuluu huolenpito ihmisistä, yrityksistä, ympäristöstä ja maaneesta. Kunnanvaltuuston hyväksymää strategiaa toteuttaa joukko kunnassa työskenteleviä motivoituneita henkilöitä, jotka toimivat jatkuvan kehittämisen periaatteella. Kunnan kehittymisen keskeisenä kulmakivenä on ollut kautta historian ratkaisukeskeinen, ketterä ja yhtenäinen päätöksentekokulttuuri. Pyhäntä tunnetaan ihmekuntana, jossa arvostetaan yrittäjyyttä, kolmannen sektorin tuomaa kehityspotentiaalia, kuntalaisten näkemyksiä sekä osaavaa työvoimaa.

Kunnan keskeisenä voimavarana on jatkuvasti kehittyvät ja kasvuhakuiset elintarvike- ja taloteollisuuden yritykset sekä heidän ympärilleen rakentuneet palvelualan yritykset. Pyhännän Leiviskänkankaalla toimivat yritykset työllistävät lähes 500 henkilöä ja niiden liikevaihto on n. 220 milj.€. Yritykset maksavat kiinteistövero, yhteisövero ja työntekijöiden kautta merkittävästi kunnallisvero.

Piiparinmäellä toimii Ilmattaren operoimana 32 tuulivoimalan tuulipuisto Pyhännän puolella. Tuulipuisto on Suomen suurin toiminnassa oleva kokonaisuus. Tuulipuisto työllistää suoraan koneurakoitsijoita sekä välillisesti majoitus- ja ravitsemusliikkeitä sekä päivittäistavarakauppoja. Uusiutuvana energiamuotona tuulivoima on lisännyt Pyhännän tunnettavuutta hiilineutraalina paikkana. Tuulipuisto tuo kunnalle vuodessa kiinteistöverotuloja n. 900 000 €, mikä on yksittäisenä tulonlähteenä keskeisin.

Tulevaisuuden mahdollistajina ovat uusiutuvaan energiaan, kiertotalouteen ja huoltovarmuuteen liittyvät hankkeet. Pyhännälle on suunnitteilla kolme tuulipuistoa, joista Metsähallituksen ja Neovan hanke on priorisoitu ykköseksi. Uudet tuulipuistot ovat toiminnassa arviolta vuonna 2025. Pyhännälle suunnitellaan myös kiertotalousklusteria, jossa jätevesistä voidaan ottaa talteen ravinteet ja energia. Ravinteita voidaan käyttää lannoitteena viljelyksille ja biokaasua teollisuuden yritysten tarpeisiin. Onnistuessaan kiertotalousklusteri työllistää suoraan ja välillisesti alihankkijoita sekä osaavaa työvoimaa.

Vahvan yritystoiminnan kautta saadut suorat ja välilliset hyödyt kuntatalouteen sekä tuulipuistosta saadut kiinteistöverotulot ovat mahdollistaneet kunnan kehittämistä monella tasolla. Kuntaan on valmisteilla uusi Sotokeskus Pyhäntä, jota kautta voidaan turvata lähipalveluiden säilyminen ja kehittyminen kunnassa.

Kunnan tytäryhtiön toimesta on rakenteilla n. 20 uutta rivitaloaluoneistoa, jotka mahdollistavat osaavan työvoiman saamisen kuntaan. Kunta on myös luonut edellytyksiä omakotirakentamiselle kaavoittamalla 8 kappaletta omarantaisia tontteja. Vuorovaikutus kuntalaisten kanssa sekä hyvinvointiin ja terveyteen panostaminen ovat lisänneet kunnan veto- ja pitovoimaa. Pyhännälle syntyi vuonna 2022 30 lasta ja kunnan väkiluku kasvoi 15 hengellä.

Venäjän hyökkäys Ukrainaan on vaikuttanut ja tulee vaikuttamaan vielä pitkään monella tavalla. Positiivisena asiana on entistä parempi varautuminen kriisitilanteisiin, toimintavarmuudesta- ja huoltovarmuudesta huolehtiminen sekä säästämiseen liittyvät toimenpiteet aina yksilötasolla asti. Suurimpana haasteena on korkojen ja rakennuskustannusten sekä elinkustannusten nousu, jotka vaikuttavat ihmisten ostokäyttäytymiseen. Tämä näkyy taloteollisuudessa laskevana

tilauskantoina, lomautuksina sekä irtisanomisina. Välillisesti ja suoraan nämä tulevat vaikuttamaan myös kuntatalouteen ja vuokra-asuntojen sekä palveluiden kysyntään laskevasti.

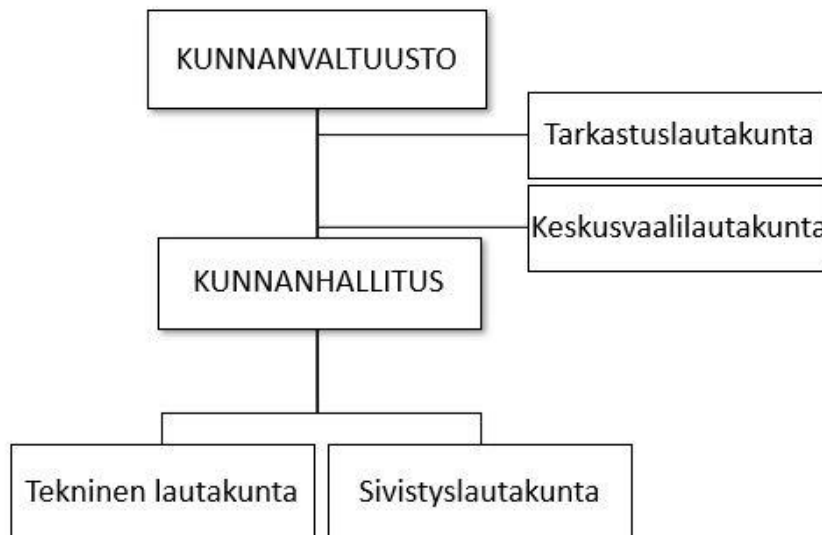
Pyhännällä on totuttu onnistumisten ohella myös haasteisiin, joten tästäkin toimintaympäristössä tapahtuvasta globaalista kriisiytymisestä tullaan selviytymään neuvokkuuden ja suomalaisen sisun avulla.

Kiitokset kaikille tahoille hyvästä yhteistyöstä Pyhännän hyväksi.

Ismo Mäkeläinen, kunnanjohtaja

## 1.2. Kunnan hallinto ja siinä tapahtuneet muutokset

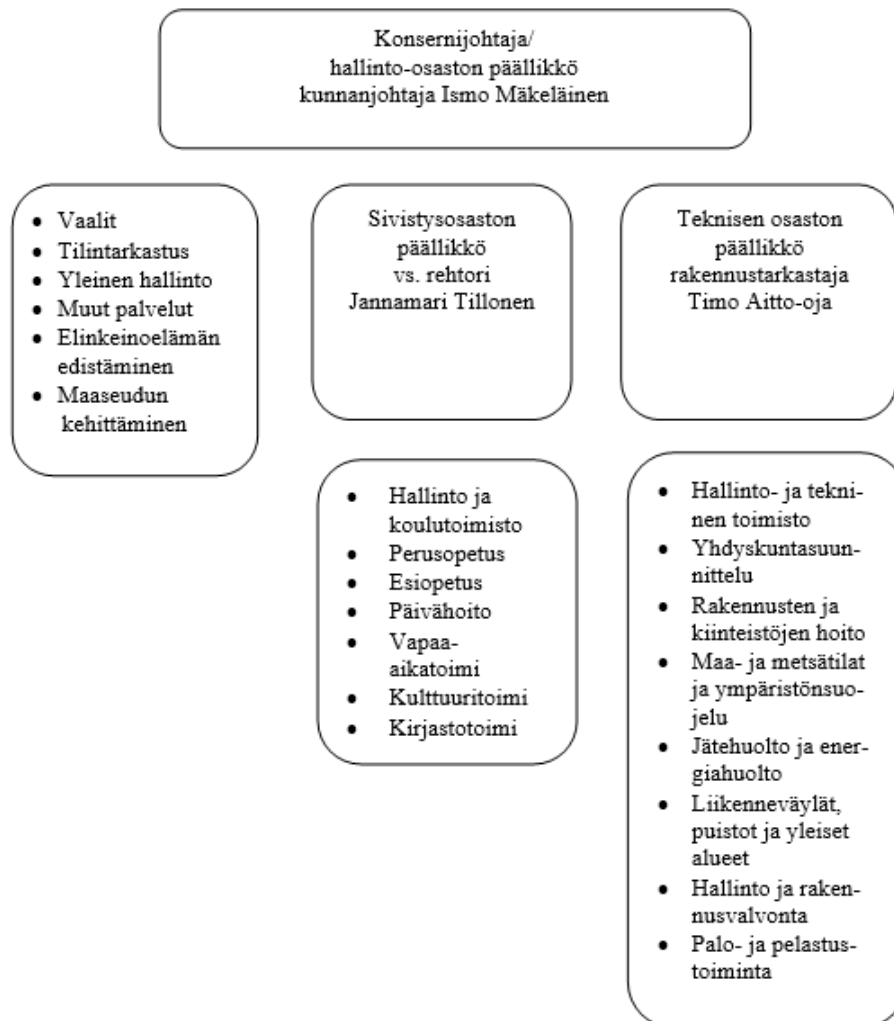
### Hallinto-organisaatio



#### Kunnanvaltuusto 2021-2025

pj Matti Leiviskä	Keskusta
I vpj Sami Kamula	PS
II vpj Tuomas Tuuli	Kokoomus
jäsen Matias Kamula	PS
jäsen Matti Konola	Keskusta
jäsen Terhi Korsulainen	Keskusta
jäsen Henri Koskelo	Keskusta
jäsen Tarja Kyllönen	Keskusta
jäsen Sanna Leiviskä	Keskusta
jäsen Sami Pellikka	SDP
jäsen Ville Piipponniemi	PS
jäsen Jukka Puurunen	Keskusta
jäsen Satu Rimpeläinen	Keskusta
jäsen Liisa Tahkola	Keskusta
jäsen Iiris Ruotsalainen	Keskusta

## Virasto-organisaatio



## TILIVELVOLLISET

### Kuntakonserni

#### Hallinto-osasto

Vaalit  
Tarkastuslautakunta  
Yleinen hallinto  
Muut palvelut  
Elinkeinoelämän edistäminen  
Maaseudun kehittäminen

#### Sivistysosasto

Hallinto ja sivistystoimisto  
Perusopetus  
Keskuskeittiö

### Tilivelvolliset (kunnanjohtaja)

#### Tilivelvolliset (kunnanhallitus)

Keskusvaalilautakunta

kunnanjohtaja, henkilöstö- ja talousjohtaja  
kunnanjohtaja, henkilöstö- ja talousjohtaja  
kunnanjohtaja  
kunnanjohtaja

#### Tilivelvolliset (sivistyslautakunta)

osastopäällikkö  
osastopäällikkö  
osastopäällikkö, ruokapalveluesimies

Esiopetus	osastopäällikkö
Päivähoito	osastopäällikkö, varhaiskasvatuksenjohtaja
Vapaa-aikatoimi	osastopäällikkö, vapaa-ajan ohjaaja
Kulttuuritoimi	osastopäällikkö, kirjastonjohtaja

#### **Tekninen osasto**

Hallinto- ja tekninen toimisto
Yhdyskuntasuunnittelu
Rakennusten ja kiinteistöjen hoito
Maa- ja metsätilat ja ympäristönsuojelu
Jätehuolto ja energiahuolto
Liikenneväylät, puistot ja yleiset alueet
Hallinto ja rakennusvalvonta
Palo- ja pelastustoiminta

#### **Tilivelvolliset (tekninen lautakunta)**

rakennustarkastaja
rakennustarkastaja
rakennustarkastaja
rakennustarkastaja
rakennustarkastaja
rakennustarkastaja
rakennustarkastaja
rakennustarkastaja

### **1.3. Yleinen ja oman alueen taloudellinen kehitys**

Sote-uudistus poistaa väestön ikääntymisestä aiheutuvan menopaineen kunnilta mutta kaventaa kuntien tehtäväkenttää ja talouden sopeutusmahdollisuuksia. Tulorakenteen muutokset voivat edellyttää kunnilta myös uudenlaista talouden suunnittelua. Muuttuneessa tilanteessa kunnissa on pidettävä entistä enemmän huolta kriisinsietokyvystä ja talouden riskienhallinnasta.

Kuntalain säännöksiä tulee arvioida ja tarpeen mukaan kehittää siten, että kunnan talouden ja toiminnan suunnittelussa ja taloudenhoidossa otetaan entistä paremmin huomioon pidemmän aikavälin kestävyys ja oikea kuva kunnan toiminnasta. Kuntatalouden kestävyuden kannalta erityisen tärkeää on varmistaa arviointimenettelyn toimivuus, investointien kestävyys ja riskienhallinta sekä oikean, oikea-aikaisen ja varmennetun tiedon saatavuus kunnan taloudesta ja toiminnasta.

Talous on kohdannut viime vuosina poikkeuksellisia kriisejä. Ensin keväällä 2020 puhjennut koronapandemia ja viime vuonna Venäjän aloittama hyökkäyssota Ukrainassa on kylvänyt epävarmuutta ja heikentänyt suhdannenäkymiä. Kriisit ovat osaltaan kärjistäneet jo pitkään vallinnutta valtion velkaantumiskehitystä. Valtiolla oli viime vuoden lopussa velkaa lähes 129 miljardia euroa eli yli 51 prosenttia suhteessa bruttokansantuotteeseen.

Velkaantuminen on jatkunut myös tänä vuonna voimakkaana. Muutos velkaantumisessa reilun vuosikymmenen aikana on ollut merkittävä. Finanssikriisin kynnyksellä vuonna 2008 valtionvelan määrä oli 54 miljardia euroa, mikä oli 28 prosenttia kokonaistuotannon arvosta. Suorien vastuiden kasvun lisäksi valtion riskiasemaa on heikentänyt valtion takaus- ja takuukannan huomattava kasvu. Vuodesta 2010 viime vuoden loppuun takaus- ja takuuvastuut ovat kasvaneet 41 miljardilla eurolla takauksen ollessa viime vuoden lopussa noin 64 miljardia euroa.

Valtion kokonaisriskiaseman kannalta myös piilevillä ehdollisilla vastuilla voi olla merkitystä. Nämä eivät ole valtiota sinänsä oikeudellisesti velvoittavia, mutta valtio saattaa kuitenkin joutua kantamaan niistä viimekätisen vastuun yhteiskunnallisten tai poliittisten tekijöiden takia. Pankkisektorin piilevien vastuiden lisäksi keskeinen piilevä vastuukokonaisuus liittyy paikallishallintoon.

Vaikka kunnat vastaavat itse taloudellisista vastuistaan, ovat ne kuitenkin osa julkista taloutta ja siten vakavat kuntatalouden ongelmat saattaisivat heijastua tavalla tai toisella myös valtiontalouteen. Ensi vuodesta alkaen on lisäksi otettava huomioon uuden hallinnollisen tason – hyvinvointialueiden – taloudelliset vastuut. Valtion tavoin myös kunnat ovat velkaantuneet huomattavasti.

Kunnilla oli velkaa viime vuoden lopussa yli 19 miljardia euroa, ja lainamäärä on lähes viisinkertaistunut kahden viimeisen vuosikymmenen aikana. Valtion vastuiden määrän kasvu on kokonaisuutena tarkasteltuna ollut merkittävä. Tämä on valtion riskinkantokyvyn kannalta ongelmallista, varsinkin kun samanaikaisesti pidemmän aikavälin talouden kasvunäkymät ovat mallitilliset.

Helmikuussa 2022 alkanut Venäjän hyökkäyssota Ukrainaan on muuttanut vallitsevan geopolittisen asetelman ohella myös talouden kokonaiskuvan ja tulevaisuuden näkymät Euroopassa. Kauppa läntisen Euroopan ja Venäjän välillä on romahtanut pakotteiden seurauksena ja lähikaudena tulee supistumaan edelleen öljyn ja öljytuotteiden tuontikieltojen astuessa voimaan. Tällä hetkellä on vaikea nähdä, miten ja millä aikavälillä taloudelliset suhteet voivat palautua länsi-Euroopan ja Venäjän välillä.

#### **Pohjois-Pohjanmaan talousalueen kehitys**

Pohjois-Pohjanmaalla asui Tilastokeskuksen ennakkotietojen mukaan vuoden 2022 lopussa 416 532 asukasta. Pohjois-Pohjanmaan asukasmäärä kasvoi 929 asukkaalla verrattuna edelliseen vuoteen.

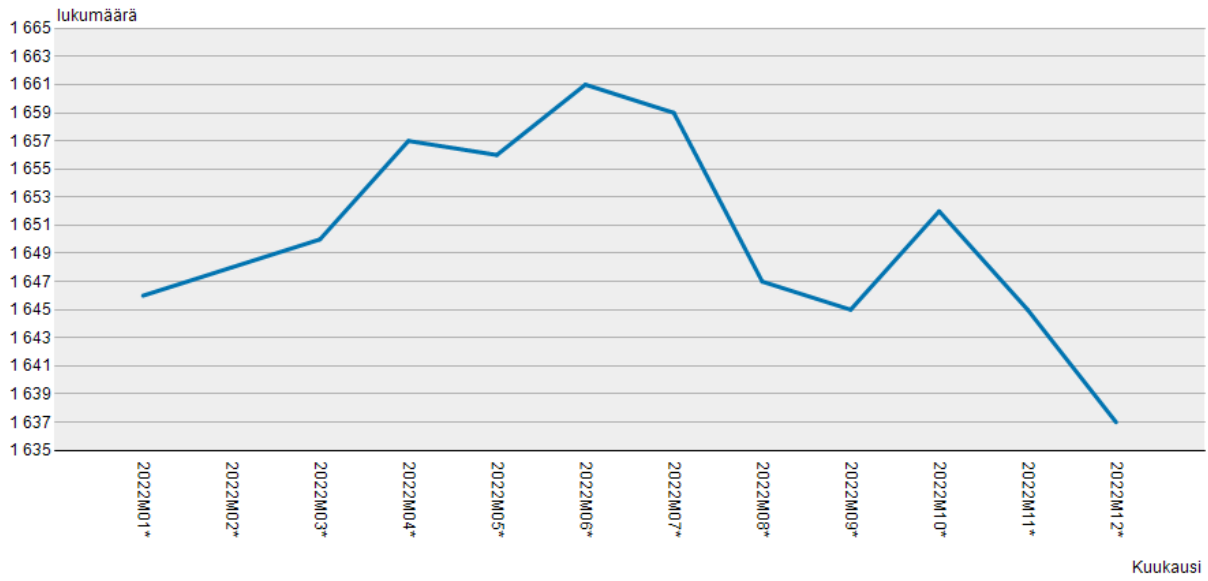
Pohjois-Pohjanmaalla oli joulukuun lopussa 20 680 työtöntä työnhakijaa (ml. lomautetut). Määrä on 349 (2 %) enemmän kuin vuosi sitten.

Haapaveden-Siikalatvan seutukunnan alueella asui vuoden 2022 lopussa 13 271 henkeä, joka on 104 henkeä edellistä vuotta vähemmän.

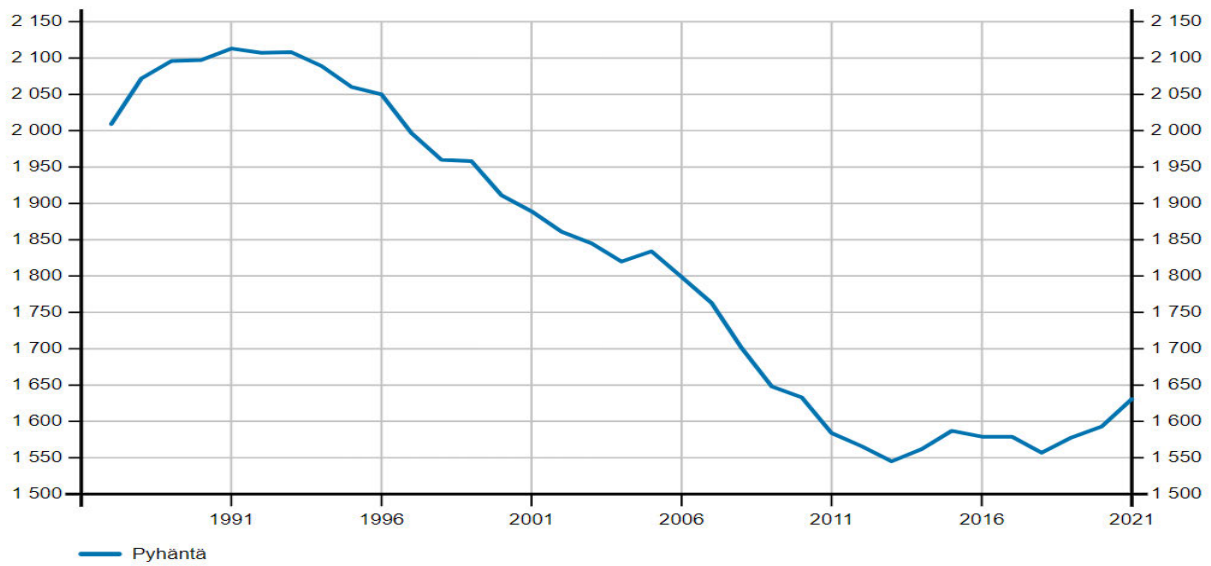
Pyhännän kunnan asukasmäärä tilastokeskuksen ennakkotiedon mukaan oli vuoden 2022 lopussa 1637 asukasta. Kunnan asukasmäärä kasvoi vuoteen 2021 verrattuna 6 henkilöllä.

---

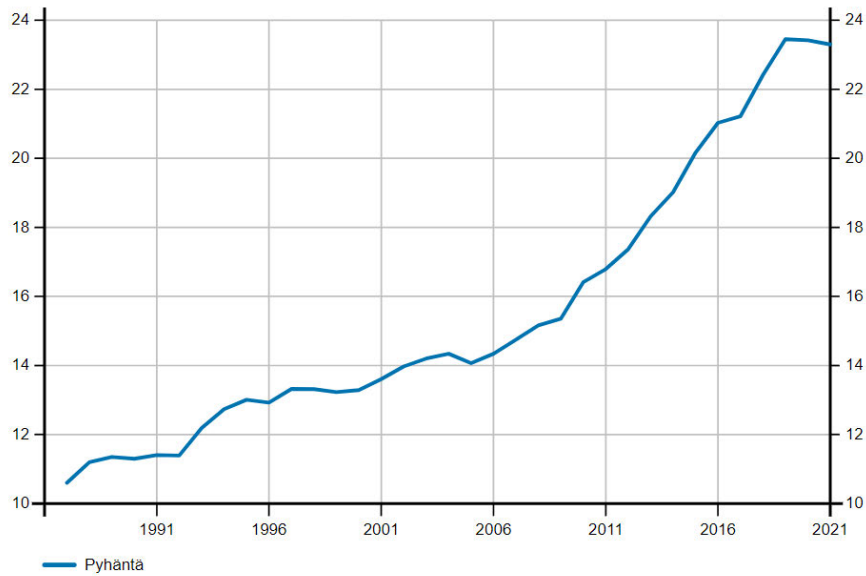
Väestömuutosten ennakkotiedot muuttujina Kuukausi. Pyhäntä, Väkiluku.



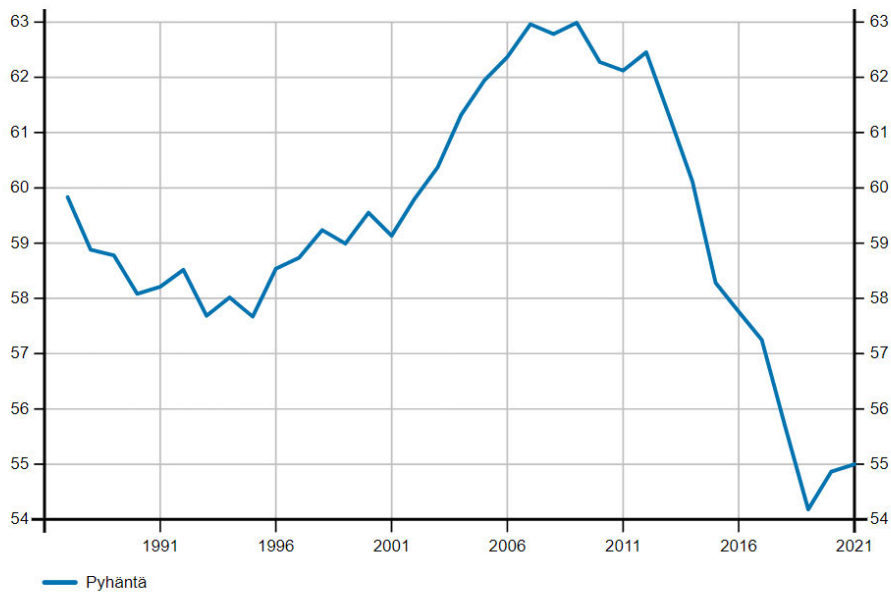
Väkiluku 1987-2021



### Yli 64-vuotiaiden osuus väestöstä 1987-2021



### 15-64 -vuotiaiden osuus väestöstä 1987-2021



#### 1.4. Olennaiset muutokset kunnan toiminnassa ja taloudessa

##### Lainat

Vuonna 2022 nostettiin pitkäaikaista lainaa 4 milj. € ja lyhytaikainen laina vähentyi -500.000 €.

##### Investoinnit

Sotokeskuksen rakentaminen aloitettiin, rakennus valmistuu v. 2023.

##### Vuoden 2022 toiminnan tarkastelu

Pyhännän kunnalla ei ollut vuoden 2022 aikana vireillä asioita oikeudessa.

Talousarviota noudatettiin pääsääntöisesti hyvin. Talousarvioon varattujen määrärahojen ylityksiin haettiin pääsääntöisesti lisämäärärahaa ja määrärahasiirrot tehtiin ohjeistuksen mukaisesti. Korkokulut nousivat olennaisesti budjetoidusta, koska budjetissa ei oltu varauduttu hyvinvointitaloa varten otettavan lainan korkokuluihin. Valtionosuudet ja verotulot toteutuivat oletettua suurempana. Korkotuotot toteutuivat myös budjetoitua suurempana, johtuen tytäryhtiölle annetun lainan korkotuloista. Muut poikkeamiset ja niistä aiheutuneet toimenpiteet käsitellään toimintakertomuksessa.

Tytäryhtiöiden taloutta seurattiin ja kuntakonserniin kuuluvat yhteisöt raportoivat riskeistään ja riskien hallinnasta ohjeistuksen mukaisesti.

Talouden ja toiminnan raportointi toteutettiin huhtikuun ja elokuun lopun taloudellisesta tilanteesta. Lisäksi taloudellista tilannetta käytiin läpi kunnanhallituksen ja kunnanvaltuuston kokouksissa.

Valtuuston asettamat taloudelliset ja toiminnalliset tavoitteet saavutettiin pääosin, todella myönteistä on kunnan väkiluvun kasvu edelleen vuonna 2022.

Pyhännän kunta osti vuoden aikana erittäin paljon palveluja, eniten Sosiaali- ja terveystieteiden keskus Helmetä. Talous- ja henkilöstöhallinnon palvelut on tuottanut vuoden 2019 alusta Kuntien Hetapalvelut Oy. Vanhustenhuollossa määräaikainen sopimus Terveystalon kanssa jatkui. Sopimuksella turvattiin lääkäripalvelujen saatavuutta Palvelukeskus Nestorissa. Kiinteistöpalvelujen tuottamisesta kuntakonsernille vastasi edelleen Pyhännän Kiinteistöpalvelu Oy. Palvelujen ostossa ei tapahtunut muita muutoksia. Kirjastonjohtajan palvelut ostettiin edelleen Haapaveden kaupungilta, maaseutupalvelut puolestaan tuotti Siikalatvan kunta.

Vuoden 2022 aikana valmisteltu soteuudistus vaikutti myös Pyhännän kunnan toimintaan. 7 henkilöä siirtyi liikkeenluovutuksella vuoden vaihteessa ateriapalveluista PPE-Köökki Oy:lle, alueelle perustettuun in-house-yhtiöön.

#### 1.5. Kunnan henkilöstö

Pyhännän kunnan henkilöstömäärä 31.12.2022 oli 85 henkilöä, vakinaisia näistä oli 60 ja määräaikaisia 25. Henkilömäärä sisältää myös 1.1.2023 in-houseyhtiölle siirtyneet henkilöt. Vuodelta 2022 on laadittu erillinen henkilöstöraportti.

#### 1.6. Ympäristötekijät

Pyhännän kunnan ympäristöviranomaisena on toiminut Ympäristöpalvelut Helmi. Ympäristöpalvelut Helmi tuottaa elintarvike- ja terveystieteiden keskus Helmetin palvelut Haapaveden, Oulaisten, Siikalatvan ja Pyhännän kuntiin ja eläinlääkintähuollon palvelut Haapaveden, Oulaisten, Siikalatvan ja

Pyhännän kuntiin sekä Raahen kaupungin Vihannin kylään. Ympäristönsuojelun palvelut tuotetaan Haapaveden ja Pyhännän kuntiin.

Ympäristöpalvelut Helmen toiminnasta vastaa Haapaveden kaupunki ja asioista päättää kuntien yhteinen ympäristöterveyslautakunta. Tämän lisäksi kuntien yhteistyöelimenä toimii Ympäristöpalvelut Helmen neuvottelukunta.

Vuonna 2022 Pyhännän kunnan ympäristötekijöissä ei ole tapahtunut poikkeavaa. Pyhännän kunta ei ole tehnyt erillistä ympäristöraporttia.

Pyhännän kunta kunnioittaa toiminnassaan ihmisoikeuksia. Kunnassa on mm. laadittu tasa-arvo- ja yhdenvertaisuussuunnitelmat, joita noudatetaan kaikessa toiminnassa. Suunnitelmiin on kirjattu toimintatavat, joilla varmistetaan koko henkilöstön tasapuolinen kohtelu. Ihmisoikeuksien kunnioittamista seurataan jatkuvasti jokapäiväisessä työskentelyssä ja mahdollisiin poikkeamiin puututaan. Vuoden 2022 aikana ei ole noussut esiin ihmisoikeuksia loukkaavia asioita. Korruption ja lahjonnan torjunta on osa käytännön toimintaa joihin puututaan välittömästi niiden esiintyessä.

### **1.7. Arvio todennäköisestä tulevasta kehityksestä**

Kunnassa olevat yritykset tulevat panostamaan prosessien, palveluiden ja tuotteiden kehittämiseen tulevien vuosien aikana, mikä tulee näkymään suorina ja välillisinä vaikutuksina kunnan elinvoimaisuudessa sekä talouskehityksessä.

Uusiutuva energia ja kiertotalous tulevat synnyttämään uusia liiketoimintoja sekä alihankintaa kuntaan. Uudet liiketoiminnot luovat uusia työpaikkoja, parantavat kuntataloutta sekä lisäävät kunnan pito- ja vetovoimaa. Lisäksi ne mahdollistavat kunnassa toimivien yritysten kasvun.

Tiivis yhteistyö Pohteen ja kunnan välillä edistää hyvinvoinnin ja terveyden kehitystä sekä lähipalveluiden säilymistä kunnassa. Myös uusi Sotekeskus Pyhäntä luo loistavat puitteet lähipalveluiden kehittymiselle.

Suunnitelmallinen kiinteistöstrategia varmistaa kiinteistöille mahdollisimman korkean käyttöasteen.

Markkinoinnin ja viestinnän tehostaminen lisää kunnan tunnettavuutta ja kiinnostusta yritysten ja henkilöiden sijoittumiseen Pyhännälle.

### **1.8. Arvio merkittävimmistä riskeistä ja epävarmuuksista**

1. Hyvinvointialueen vaikutukset lähipalveluiden laajuuteen ja uuden hyvinvointialueen vaikutukset kuntien talouteen verotuksen muuttuessa
2. Muutokset globaalissa toimintaympäristössä mm. terveydenhuoltoon vaikuttavat maailmanlaajuiset pandemiat, konfliktien lisääntyminen maiden välillä, inflaation kasvu, rahoitusmarkkinoiden epävarmuus
3. Markkinoiden pienenemisen johdosta yritysten kasvu hiipuu ja jopa lähtee laskuun
4. Kunnan vero- ja vuokratuottojen vähentyminen
5. Kuntakonsernin velkaantuminen.
6. Äkilliset muutokset kunnan rajallisissa henkilöstöresursseissa

Suunnitellut kehittämistoimenpiteet

1. Tiedolla johtaminen.
  2. Riskien tunnistaminen ja niiden minimointi.
  3. Strategian mukainen toiminta.
  4. Valmius nopeisiin muutoksiin yhteisillä päätöksillä.
  5. Yhteistyö- ja verkostoituminen eri toimijoiden välillä.
  6. Tiivis yhteistyö seutukunnassa kuntien välillä ja sitä kautta vahvuuksien vahvistaminen.
  7. Osaamisen lisääminen kunnan prosesseissa kaikilla tasoilla.
  8. Digitaalisuuden lisääminen, tiedonhallintamallin käyttöönotto ja sähköisen arkistoinnin kehittäminen.
  9. Osallisuuden ja vuorovaikutuksen lisääminen.
  10. Ratkaisukeskeisyys ja toiminta jatkuvan kehittämisen periaatteella
-

## 2. SELONTEKO SISÄISEN VALVONNAN JA RISKIENHALLINNAN JÄRJESTÄMISESTÄ

Pyhännän kunnan sisäisen valvonnan ja riskienhallinta ohje otettiin käyttöön 1.1.2018. Sisäisellä valvonnalla varmistetaan, että kunnan toiminta on tehokasta ja tuloksellista, päätöksen perusteena oleva informaatio on luotettavaa sekä säännöksiä, päätöksiä ja toimintaohjeita noudatetaan. Sisäinen valvonta tukee johtamista.

Sisäisen valvonnan järjestämisestä vastaa kunnanhallitus ja kunnanjohtaja vastaa sisäisen valvonnan toimivuudesta. Osastopäälliköt vastaavat tulosalueensa sisäisestä valvonnasta. Kuntakonsernin ohjaus ja konsernivalvonnan järjestäminen on puolestaan konsernijohdon vastuulla.

Hallintosäännössä on määritelty toimielinten ja viranhaltijoiden tehtävät ja toimivalta sekä annetaan määräykset hallinnon ja talouden tarkastuksesta kuin myös sisäisestä valvonnasta ja riskien hallinnasta.

Resurssien ja voimavarojen turvaaminen on yksi sisäisen valvonnan keskeinen osa-alue.

Kunnan riskienhallinta on osa sisäistä valvontaa ja se toteutetaan samoin periaattein.

### Sisäisen valvonnan järjestämisen arviointi

Kunnan sisäisen valvonnan järjestämistä arvioidaan tilinpäätöksen yhteydessä. Sisäisen valvonnan toimivuutta ja toteutumista arvioidaan ympäri vuoden johtoryhmässä.

### Riskien kartoitusten ajantasaisuus ja kattavuus

Kunnan ja kuntakonsernin toimintaan ja talouteen liittyviä riskejä arvioidaan ja seurataan jatkuvasti. Talous- ja henkilöstöhallinnon palvelujen siirto Kuntien Hetapalvelut Oy:n tuottamaksi huomioitiin sisäisen valvonnan järjestämisessä.

Riskiarviointia tehdään talousarviota ja -suunnitelmaa laadittaessa ja suuria investointeja suunniteltaessa. Riskejä arvioidaan kuntakonsernin tasolla investointien ja käyttötalouden näkökulmasta. Riskienhallinnalla voidaan puuttua ennalta toimintaa ja taloutta uhkaaviin tekijöihin.

Kunnan ja tytäryhteisöjen vakuutukset pidettiin ajan tasalla riskienhallintaohjeen mukaisesti.

Osastot suunnittelivat ja toteuttivat toimialansa riskienhallinnan ohjeiden mukaisesti.

### Säännösten ja määräysten ja päätösten noudattaminen

Säännöksiä, määräyksiä, ohjeita ja päätöksiä noudatettiin hyvin.

### Sisäisen valvonnan kehittämisalueita

1. Sisäisen valvonnan sisäistäminen osaksi jokapäiväistä toimintaa.
2. Toiminnalliset tavoitteet ja niiden toteutuminen kuvataan tarkasti.
3. Sopimushallintajärjestelmä ajan tasalle.

### 3. TILIKAUDEN TULOKSEN MUODOSTUMINEN JA TOIMINNAN RAHOITUS

Tilikauden tuloksen muodostumista kuvataan tuloslaskelmassa ja toiminnan rahoitusta rahoituslaskelmassa. Molempien laskelmien ja niistä laskettavien tunnuslukujen tehtävänä on osoittaa kunnan rahoituksen riittävyyttä. Rahoituslaskelmassa osoitetaan, miten investoinnit, sijoitukset ja lainanlyhennykset tulo-rahoituksen lisäksi muutoin rahoitetaan.

Tilikaudelle jaksotettujen tulojen riittävyys jaksotettuihin menoihin osoitetaan tuloslaskelman välitulosten eli toimintakatteen, vuosikatteen ja tilikauden tuloksen avulla. Arvioinnissa käytetään lisäksi tuloslaskelman eristä ja välituloksista laskettuja tunnuslukuja.

#### TULOSLASKELMA - ULKOINEN

(1000 euroa)	TP 2022	TP 2021
Toimintatuotot	2 173	1 691
Toimintakulut	-14 002	-13 248
Toimintakate	-11 825	-11 557
<b>Verotulot</b>	<b>6 699</b>	<b>5 740</b>
<b>Valtionosuudet</b>	<b>6 933</b>	<b>6 333</b>
<b>Rahoitustuotot ja kulut</b>		
Korkotuotot	20	18
Muut rahoitustuotot	13	14
Korkokulut	-87	-11
Muut rahoituskulut	-1	-1
<b>Vuosikate</b>	<b>1 753</b>	<b>536</b>
Poistot ja arvonalentumiset	-1 007	-1 372
<b>Tilikauden tulos</b>	<b>745</b>	<b>-835</b>
<b>Tilinpäätössiirrot</b>	<b>90</b>	<b>90</b>
<b>Tilikauden yli-/alijäämä</b>	<b>835</b>	<b>-746</b>

#### TULOSLASKELMAN TUNNUSLUVUT - ULKOINEN

	TP 2022	TP 2021
Toimintatuotot/toimintakulut	15,5 %	12,8 %
Vuosikate/poistot	174,0 %	39,1 %
Asukasmäärä	1 637	1 631
Vuosikate, euroa/asukas	1 071	329

#### KAAVAT

Toimintatuotot prosenttia toimintakuluista

=100\*Toimintatuotot / (Toimintakulut – Valmistus omaan käyttöön)

Vuosikate prosenttia poistoista

=100\*Vuosikate/Poistot ja arvonalentumiset

### ***Toimintakate***

Toimintakate on toimintatuottojen ja –kulujen erotus, joka osoittaa verorahoituksen osuuden toiminnan kuluista. Pyhännän kunnan toimintakate heikkeni vuoteen 2021 verrattuna n. 268 000 €.

### ***Vuosikate***

Vuosikate osoittaa tulorahoituksen, joka jää käytettäväksi investointeihin, sijoituksiin ja lainan lyhennyksiin. Vuosikate on keskeinen kateluku arvioitaessa tulorahoituksen riittävyyttä. Kunnan tulorahoitus on riittävällä tasolla, mikäli vuosikate on vähintään siitä vähennettävien poistojen suuruinen. Vuonna 2022 vuosikate kattoi suunnitelman mukaiset poistot ja arvonalentumiset hyvin.

### ***Toimintatuotot 15,5% toimintakuluista***

Tunnusluku osoittaa, paljonko toiminnan kuluista saadaan katetuksi myynti- ja maksutuotoilla ja varsinaisen toiminnan tuotoilla. Saatu prosenttiosuus vähennettynä sadasta osoittaa, kuinka suuri osuus toimintakuluista rahoitetaan verotuloilla ja valtionosuuksilla.

### ***Tilikauden tulos***

Tilikauden tulos oli n. 745 300 € ja tulos parani vuoteen 2021 verrattuna n. 1,6 Meur.

## **TOIMINNAN RAHOITUS**

Toiminnan rahoitusta tilikauden aikana tarkastellaan rahoituslaskelman ja siitä laskettavien tunnuslukujen avulla. Rahoituslaskelmassa esitetään erikseen tulorahoituksen ja investointien nettomäärä ja rahoitustoiminnan eli anto- ja ottolainauksen, oman pääoman ja maksuvalmiuden muutosten nettomäärä. Näiden kahden nettomäärän erotus tai summa osoittaa kunnan kassavarojen muutoksen tilikaudella.

---

## RAHOITUSLASKELMA

(1000 euroa)	TP 2022	TP 2021
<b>Toiminnan rahavirta</b>		
Vuosikate	1 753	536
Tulorahoituksen korjauserät	7	-4
<b>Toiminnan rahavirta yhteensä</b>	<b>1 759</b>	<b>533</b>
<b>Investointien rahavirta</b>		
Investointimenot	-3 175	-637
Rahoitusosuudet investointimenoihin	1	27
Pysyvien vast. hyödykkeiden luovutusvoitot	30	4
<b>Investointien rahavirta yhteensä</b>	<b>-3 144</b>	<b>-606</b>
<b>Toiminnan ja investointien rahavirta yht.</b>	<b>-1 385</b>	<b>-73</b>
<b>Rahoituksen rahavirta</b>		
Antolainauksen muutokset		
Antolainasaamisten lisäys		-800
Antolainasaamisten vähennys	40	132
Antolainauksen muutokset yhteensä	40	-668
Lainakannan muutokset		
Pitkäaikaisten lainojen lisäys	4 000	1 000
Pitkäaikaisten lainojen vähennys	-458	-433
Lyhytaikaisten lainojen muutos	-500	300
Lainakannan muutokset yhteensä	3 042	867
Oman pääoman muutokset	-30	
Muut maksuvalmiuden muutokset		
Toimeksiantojen varojen ja pääomien muut.		22
Saamisten muutos	-138	179
Korottomien velkojen muutos	-77	-43
Muut maksuvalmiuden muutokset yhteensä	-215	158
<b>Rahoituksen rahavirta yhteensä</b>	<b>2 837</b>	<b>357</b>
<b>Rahavarojen muutos</b>	<b>1 452</b>	<b>285</b>
Rahavarat jakson alussa	997	713
Rahavarat jakson lopussa	2449	997

## RAHOITUSLASKELMAN TUNNUSLUVUT

	TP 2022	TP 2021
Toim. ja inv. rahavirran kertymä 5 vuodelta, 1 000 €	-1 598	-913
Investointien tulorahoitus, %	55,2 %	87,9 %
Laskennallinen lainanhoitokate	1,6	0,8
Kassan riittävyys, pv	50,4	10,3

### Kaavat

Investointien tulorahoitus, % =  $100 * \text{Vuosikate} / \text{Investointien omahankintameno}$

Laskennallinen lainanhoitokate =  $(\text{Vuosikate} + \text{Korkokulut}) / (\text{Korkokulut} + \text{Laskennalliset lainanlyhennykset})$

Kassan riittävyys (pv) =  $365 \text{ pv} * \text{Rahavarat } 31.12. / \text{Kassasta maksut tilikaudella}$

## 4. RAHOITUSASEMA JA SEN MUUTOKSET

### TASE - KUNTA, TIIVIS

(Luvut 1 000 euroja)	TP 2022	TP 2021
<b>VASTAAVAA</b>		
<b>Pysyvät vastaavat</b>		
<b>Aineettomat hyödykkeet</b>		
Aineettomat oikeudet	15	22
Muut pitkävaikutteiset menot	125	136
<b>Aineettomat hyödykkeet yhteensä</b>	<b>139</b>	<b>158</b>
<b>Aineelliset hyödykkeet</b>		
Maa- ja vesialueet	1 620	1 414
Rakennukset	2 532	2 652
Kiinteät rakenteet ja laitteet	2 487	2 516
Koneet ja kalusto	84	144
Muut aineelliset hyödykkeet	0	0
Ennakkomaksut ja keskeneräiset hankinnat	2 597	82
<b>Aineelliset hyödykkeet yhteensä</b>	<b>9 320</b>	<b>6 806</b>
<b>Sijoitukset</b>		
Osakkeet ja osuudet	6 960	7 290
Muut lainasaamiset	760	800
Muut sijoitusten saamiset	1	1
<b>Sijoitukset yhteensä</b>	<b>7 721</b>	<b>8 090</b>
<b>Pysyvät vastaavat yhteensä</b>	<b>17 180</b>	<b>15 055</b>
<b>Toimeksiantojen varat</b>		
Lahjoitusrahastojen erityiskatteet	13	13
<b>Toimeksiantojen pääomat yhteensä</b>	<b>13</b>	<b>13</b>
<b>Vaihtuvat vastaavat</b>		
<b>Vaihto-omaisuus</b>		
Aineet ja tarvikkeet		
<b>Vaihto-omaisuus yhteensä</b>		
<b>Saamiset</b>		
Lyhytaikaiset saamiset		
Myyntisaamiset	94	102
Muut saamiset	243	40
Siirtosaamiset	82	139
<b>Saamiset yhteensä</b>	<b>418</b>	<b>280</b>
<b>Rahat ja pankkisaamiset</b>	<b>2 449</b>	<b>997</b>
<b>Vaihtuvat vastaavat yhteensä</b>	<b>2 868</b>	<b>1 278</b>
<b>VASTAAVAA YHTEENSÄ</b>	<b>20 061</b>	<b>16 345</b>

(Luvut 1 000 euroja)	TP 2022	TP 2021
<b>VASTATTAVAA</b>		
<b>Oma pääoma</b>		
Peruspääoma	5 255	5 255
Edellisten tilikausien ali- ja ylijäämä	3 245	4 021
Tilikauden alijäämä/ylijäämä	835	-746
<b>Oma pääoma yhteensä</b>	<b>9 335</b>	<b>8 530</b>
<b>Poistoero ja vapaaehtoiset varaukset</b>		
Poistoero	1 036	1 126
<b>Poistoero ja vapaaehtoiset varaukset yht.</b>	<b>1 036</b>	<b>1 126</b>
<b>Pakolliset varaukset</b>		
Muut pakolliset varaukset	35	
<b>Pakolliset varaukset yht.</b>	<b>35</b>	
<b>Toimeksiantojen pääomat</b>		
Lahjoitusrahastojen pääomat	10	10
Muut toimeksiantojen pääomat	25	25
<b>Toimeksiantojen pääomat yht.</b>	<b>35</b>	<b>34</b>
<b>Vieras pääoma</b>		
Pitkäaikainen		
Lainat rahoitus- ja vakuutuslaitoksilta	5 000	1 550
Lyhytaikainen		
Joukkovelkakirjalainat	2 800	3 300
Lainat rahoitus- ja vakuutuslaitoksilta	500	408
Saadut ennakot		1
Ostovelat	606	402
Muut velat	72	71
Siirtovelat	642	923
<b>Vieras pääoma yhteensä</b>	<b>9 619</b>	<b>6 655</b>
<b>VASTATTAVAA YHTEENSÄ</b>	<b>20 061</b>	<b>16 345</b>

**TASEEN TUNNUSLUVUT - KUNTA**

	TP 2022	TP 2021
Omavaraisuusaste, %	51,7 %	59,1 %
Suhteellinen velkaantuneisuus, %	60,1	48,4
Kertynyt yli-/alijäämä, 1 000 €	4080	3275
Kertynyt yli-/alijäämä, €/ asukas	2492	2008
Lainakanta 31.12., 1 000 €	8300	5258
Lainakanta 31.12., €/ asukas	5070	3224
Lainat ja vuokravastuut, 31.12. 1000 €	9016	6093
Lainat ja vuokravastuut, €/ asukas	5508	3736
Lainasaamiset, 1000 €	760	800
Asukasmäärä	1637	1631

**KAAVAT:**

Omavaraisuusaste, % =  $100 * (\text{Oma pääoma} + \text{Poistoero ja vapaaehtoiset varaukset}) / (\text{Koko pääoma} - \text{Saadut ennakot})$

Suhteellinen velkaantuneisuus, % =  $100 * (\text{Vieras pääoma} - \text{Saadut ennakot}) / \text{Käyttötulot}$

Lainakanta = Vieraspääoma - (Saadut ennakot + Ostovelat + Siirtovelat + Muut velat)

Lainat ja vastuut, 31.12. = Vieraspääoma - (Saadut ennakot + Ostovelat + Siirtovelat + Muut velat) + Vuokravastuut

Lainasaamiset, 1000 € = Sijoituksiin merkityt joukkovelkakirjalainasaamiset ja muut lainasaamiset

***Omavaraisuusaste***

Omavaraisuusaste mittaa kunnan vakavaraisuutta, alijäämän sietokykyä ja kykyä selviytyä sitoumuksistaan pitkällä tähtäyksellä. Omavaraisuuden hyvänä tavoitetasona voidaan pitää 70 %:n omavaraisuutta. 50 %:n tai sitä alempi omavaraisuusaste merkitsee kuntataloudessa merkittävän suurta velkarasitetta.

***Suhteellinen velkaantuneisuus***

Tunnusluku kertoo, kuinka paljon kunnan käyttötuloista tarvittaisiin vieraan pääoman takaisinmaksuun. Käyttötulot muodostava tilikauden toimintatuotoista, verotuloista ja käyttötalouden valtionosuuksista.

***Lainakanta 31.12.***

Lainakannalla tarkoitetaan vierasta pääomaa. Lainakanta nousi n. 3 Meur.

---

## 5. KOKONAISTULOT JA MENOT

Kunnan kokonaistulot ja –menot laskelma laaditaan tuloslaskelmasta ja rahoituslaskelmasta. Laskelma sisältää ulkoiset tulot, menot ja rahoitustapahtumat.

### KOKONAISTULOT JA -MENOT - KUNTA (1000 €)

(1000 euroa)	TP 2022
<b>TULOT</b>	
<b>Toiminta</b>	
Toimintatuotot	2 173
Verotulot	6 699
Valtionosuudet	6 933
Korkotuotot	20
Muut rahoitustuotot	13
Satunnaiset tuotot	
Tulorahoituksen korjauserät	
- Pysyvien vastaavien hyödykkeiden luovutusvoitot	-7
<b>Investoinnit</b>	
Rahoitusosuudet investointimenoihin	1
Pysyvien vast. hyödykkeiden luovutustulot	30
<b>Rahoitustoiminta</b>	
Antolainasaamisten vähennys	40
Pitkäaikaisten lainojen lisäys	4 000
Lyhytaikaisten lainojen lisäys	
Oman pääoman lisäys	
<b>TULOT YHTEENSÄ</b>	<b>19 902</b>
<b>MENOT</b>	
<b>Toiminta</b>	
Toimintakulut	14 002
- Valmistus omaan käyttöön	-4
Korkokulut	87
Muut rahoituskulut	1
Satunnaiset kulut	
Tulorahoituksen korjauserät	
Pakollisten varausten muutos	
- Pakollisten varausten lis. (+), väh. (-)	
- Pysyvien vastaavien hyödykkeiden luovutustappiot	
<b>Investoinnit</b>	
Investointimenot	3 175
<b>Rahoitustoiminta</b>	
Antolainasaamisten lisäys	
Pitkäaikaisten lainojen vähennys	458
Lyhytaikaisten lainojen vähennys	500
Oman pääoman vähennys	30
<b>MENOT YHTEENSÄ</b>	<b>18 249</b>

## 6. KUNTAKONSERNIN TOIMINTA JA TALOUS

Kuntalain 114 §:n mukaan kunnan, joka tytäryhteisöineen muodostaa kuntakonsernin, tulee laatia ja sisällyttää tilinpäätökseensä konsernitilinpäätös. Konsernitilinpäätös tulee laatia samalta päivältä kuin kunnan tilinpäätös.

Konsernitilinpäätös laaditaan konserniyhteisöjen taseiden ja tuloslaskelmien sekä niiden liitetietojen yhdistelmänä. Konsernitilinpäätökseen sisällytetään lisäksi konsernin rahoituslaskelma, jossa annetaan selvitys kuntakonsernin varojen hankinnasta ja niiden käytöstä tilikauden aikana.

### 6.1. Yhdistelmä konsernitilinpäätökseen kuuluvista yhteisöistä

#### Tytäryhteisöt

Kiinteistö Oy Pyhännän Teollisuushallit

Kiinteistö Oy Ukonojankartano

As Oy Pyhännän Kirkkotie

Pyhännän Vesi Oy

Pyhännän Malmitori Oy

As Oy Pyhännän Tavastkenkä

#### Osakkuusyhteisöt

As Oy Pyhännän Rantakoivu

Siikalatvan Keskuspuhdistamo Oy

#### Kuntayhtymät

Pohjois-Pohjanmaan sairaanhoitopiiri

Jokilaaksojen koulutuskuntayhtymä

Haapaveden-Siikalatvan seudun kuntayhtymä

Pohjois-Pohjanmaan liitto

### 6.2. Konsernin toiminnan ohjaus

Pyhännän kuntakonsernin toiminnan ohjaus perustuu 2019 hyväksytyyn konserniohjeeseen, jossa määritellään kuntakonsernin johtamisjärjestelmä, konserniohjaus ja konsernivalvonta. Konserniohjeen pääpaino on luonnollisesti kunnan tytäryhteisöjen omistajaohjauksessa, mutta ohjetta noudatetaan myös osakkuusyhteisöjen ja kuntayhtymien omistajaohjauksessa.

Konserniohjeessa selvitetään, miten toimielinten vastuunjako tavoitteiden asettamisessa, toiminnan seurannassa ja raportoinnissa toteutetaan. Kunnanvaltuusto asettaa konsernijohtamista koskevat yleiset tavoitteet ja toimintaperiaatteet, eri yhteisöjen toiminnalliset ja tulokset tavoitteet sekä vahvistaa omistajapolitiikan linjaukset. Valtuusto myöntää myös takaukset tytäryhtiöiden pitkäaikaisen vieraan pääoman hankintaan. Kunnanhallituksen tehtäviin kuuluu ohjeistaa yhtiökokouksissa ja eri yhtiöiden ja yhtymien päättävissä elimissä olevia kunnan

edustajia. Kunnanhallitus seuraa erityisesti tytäryhteisöjen toimintaa ja tekee toimenpide-ehdotuksia havaitsemistaan epäkohdista ja puutteista. Kunnanhallitus myös vastaa konsernivalvonnan järjestämisestä ja konsernin toiminnan raportoinnista tilinpäätöksessä.

Kunnanjohtaja johtaa kunnan konsernipolitiikkaa. Viranhaltijat valvovat ja seuraavat tehtäviensä edellyttämällä tavalla omaan vastuualueeseensa kuuluvien osien toimintaa ja tavoitteiden toteutumista. Konsernin toiminnan ohjeuksessa on merkittävä rooli myös kuntakonsernin tilintarkastajalla, jolla on oikeus tarkastaa tytäryhteisöjen toimintaa ympäri vuoden. Tarkastuslautakunnalla on myös mahdollisuus valvoa ja seurata konserniyhteisöjä.

Kunnan valitsevat edustajat vastaavat omistajaohjauksen toteutumisesta tytär- ja osakkuusyhtiöissä sekä kuntayhtymissä. Kunnanvaltuusto valitsee edustajat kuntayhtymien yhtymävaltuustoihin ja kunnanhallitus yhtiökokouksiin tai muihin vastaaviin kokouksiin. Yhtiöiden hallitusten jäsenten valinnassa painotetaan ennen kaikkea osaamista ja pätevyyttä.

Konserniohje antaa selkeät määräykset ja ohjeet konsernin talouden hoidosta. Ohjeen mukaisesti toimien saadaan konsernitalous pidettyä hallinnassa.

### **6.3. Olennaiset konsernia koskevat tapahtumat**

#### **Kiinteistö Oy Pyhännän teollisuushallit**

Kiinteistö Oy Pyhännän teollisuushallit on Pyhännän kuntakonserniin kuuluva tytäryhteisö, joka on perustettu 31.12.2014 ja rekisteröity kaupparekisteriin. 29.1.2015. Pyhännän kunnan omistusosuus yhtiöstä on 100 %.

Yhtiön toimialana on omistamiensa teollisuus- ja liiketoimitilojen edelleen vuokraaminen ja myyminen.

#### **Toiminnalliset tavoitteet**

- Vastuiden selkeyttäminen ja isännöintitoiminnan tehostaminen
- Kannattavuuden seuranta
- Konserniohjeen mukainen raportointi ja tiedotus
- Teollisuus- ja liiketiloihin tehdään tarvittavat korjaus- ja ylläpitotyöt
- Kaikki teollisuushallit liikekeskuksessa olevat liiketilat ja vapaat paikat pylonissa ovat vuokratuina yrittäjille.
- Käydään neuvotteluja tilojen myymisestä yrittäjille
- Joustava toiminta ja ketteryys varmistetaan kassavirralla
- Kiinteistö Oy Pyhännän teollisuushalleille laaditaan vuosikohtainen toimintasuunnitelma.

#### **Taloudelliset tavoitteet**

- Vuokratulot kattavat tilojen rahoitus- ja ylläpitokustannukset, korjaukset sekä poistot

#### **Tavoitteiden toteuma**

Teollisuushallien hallituksen puheenjohtaja ja hallitus ovat käyneet säännöllistä keskustelua rooleista ja vastuista isännöintitoimiston kanssa. Hallituksen puheenjohtaja on ollut aktiivisesti kehittämässä kustannustehokasta toimintamallia yhdessä isännöintitoimiston kanssa. Isännöintitoimiston kirjanpito-ohjelman kautta pystyy hallituksen puheenjohtaja seuraamaan reaaliajassa

kassavirtaa, kassan riittävyyttä, tulosta sekä osto- ja myyntireskontran oikeellisuutta. Yhtiölle on päivitetty myös sisäisen valvonnan ohjeet.

Omistajaohjausta on pidetty ajan tasalla talousraportoinnin avulla sekä yhtiön hallitusten kokouksissa saadulla informaatiolla ja siellä jaettavilla kirjallisilla selvityksillä.

Teollisuushalleihin tehdyt muutokset olivat marginaalisia ja ne kohdistuivat Maustajalle peruskorjattuihin tiloihin.

Muutokset toimintaympäristö ovat luoneet haasteita kannattavan yritystoiminnan harjoittamiseen myös Liikekeskuksessa. Tilinpäätösvuotena kuitenkin kaikki tilat oli vuokrattu ja vapaisiin pylonin mainospaikkoihin saatiin mukaan uusi yrittäjä.

Yrittäjien kanssa käynnistettiin neuvottelut jäljellä olevien kiinteistöjen ostosta. Kokonaisuutena teollisuushallien toiminta on ollut suunnitelmallista ja kustannustehokkuuteen pyrkivää, joten mitään suuria yllätyksiä talouteen tai toimintaan ei ole tullut. Taloudelliset tavoitteet eivät toteutuneet, tilikauden tulos oli alijäämäinen 250 221,77 €.

### **Kiinteistö Oy Ukonojankartano**

Kiinteistö Oy Ukonojankartano on Pyhännän kunnan 100 % omistama tytäryhteisö. Kiinteistö Oy Ukonojankartanon omistuksessa on yhteensä 111 vuokrahuoneistoa 10 eri kohteessa.

Toiminnalliset tavoitteet

- Vastuiden selkeyttäminen ja isännöintitoiminnan tehostaminen
- Vuorovaikutuksen lisääminen yhteistyökumppaneiden suuntaan ja sopimusten tiukempi valvonta
- Konserniohjeen mukainen raportointi ja tiedotus
- Rakennusten kuntotarkastelu vuosittain ja kunnossapito- sekä korjaussuunnitelman päivittäminen
- Tarvittavien kunnossapito- ja korjaustoimenpiteiden tekeminen, huomioiden elinkaaritarkastelu
- Vuokra-asuntojen määrän lisääminen

### **Taloudelliset tavoitteet**

- Yhtiön tulo-rahoitus kattaa ylläpitokustannukset
- Tilikauden tulos on ylijäämäinen
- Vuokrat kilpailukykyisiä naapurikuntiin verrattuna
- Vuokrahinnoittelu vastaamaan asuntojen tasoa

### **Tavoitteiden toteuma:**

Ukonojankartanon hallituksen puheenjohtaja ja hallitus ovat käyneet säännöllistä keskustelua rooleista ja vastuista isännöintitoimiston kanssa. Hallituksen puheenjohtaja on ollut aktiivisesti kehittämässä kustannustehokasta toimintamallia yhdessä isännöintitoimiston kanssa. Isännöintitoimiston kirja-pito-ohjelman kautta pystyy hallituksen puheenjohtaja seuraamaan reaaliajassa

kassavirtaa, kassan riittävyttä, tulosta sekä osto- ja myyntireskontran oikeellisuutta. Yhtiölle on päivitetty myös sisäisen valvonnan ohjeet.

Omistajaohjausta on pidetty ajan tasalla talousraportoinnin avulla sekä yhtiön hallitusten kokouksissa saadulla informaatiolla ja siellä jaettavilla kirjallisilla selvityksillä.

Huoltoyhtiön kanssa on päivitetty huoltosopimus vastaamaan nykyajan tarvetta ja asiakaslähteisempää toimintaan. Kunnossapito-ohjelma on otettu käyttöön huoltoyhtiön kanssa, jolla voidaan priorisoida huollot sekä seurata niiden toteutumista ja kustannusten muodostumista. Tämä on myös erinomainen työkalu rakennusten kunnan seurantaan yhdessä vuosittain tehtävien kuntotarkastusten kanssa. Elinkaaritarkastelussa käydään läpi huolella rakennusten kunto ja päivitetään vuosittain huonokuntoisten rakennusten purkamisen ajankohdat.

Uusilla asunnoilla on suuri merkitys kunnan vetovoimaisuuteen ja osaavan henkilöstön saamiseen yrityksille. Ukonojankartan lähti rohkeasti toteuttamaan uusasuntoatuotantoa rakentamalla rivitalot Antintielle ja aloittamalla rivitalokohteen rakentamisen Koivukujalle. Koivukujalle on mahdollistaa rakentaa vielä ykkösvaiheen jälkeen useita uusia rivitaloja tulevana vuosina. Taloudelliset tavoitteet toteutuivat hyvin, tilikauden tulos oli ylijäämäinen 15 437,41 € ja siitä muodostettiin tuloksen suuruinen asuintalovaraus.

#### **As Oy Pyhännän Kirkkotie**

Kunnan omistusosuus yhtiöstä on 65,24 %. Kunta omistaa As Oy Pyhännän Kirkkotiestä viisi huoneistoa.

#### **Toiminnalliset tavoitteet**

- Konserniohjeen mukainen raportointi ja tiedotus
- Kunnossapito- ja korjaussuunnitelman noudattaminen
- Huoneistoja myydään mahdollisuuksien mukaan.

#### **Taloudelliset tavoitteet**

- Yhtiön tulo-rahoitus kattaa ylläpitokustannukset
- Tilikauden tulos on ylijäämäinen
- Vuokrat kilpailukykyisiä kunnassa oleviin muihin vuokra-asuntoihin verrattuna

#### **Tavoitteiden toteuma**

Yhtiön toiminta on ollut tasapainoista ja toteutunut suunnitelmien mukaisesti. Asuntojen käyttöaste on ollut korkealla. Korjaustoimenpiteet on hoidettu tilanteen vaatimalla tavalla, ilman byrokratiaa. Omistajaohjausta on pidetty ajan tasalla talousraportoinnin avulla sekä yhtiön hallitusten kokouksissa saadulla informaatiolla ja siellä jaettavilla kirjallisilla selvityksillä. Ostohalukkaita ei ole huoneistoille löytynyt. Taloudelliset tavoitteet eivät toteutuneet, tilikauden tulos oli alijäämäinen 17 383,59 €.

#### **Pyhännän Malmitori Oy**

Yhtiön toimialana on omistaa ja hallita Malmitori –nimisellä tilalla olevia rakennuksia. Pyhännän kunnan omistusosuus yhtiöstä on 60,06 %.

#### **Toiminnalliset tavoitteet**

- Konserniohjeen mukainen raportointi ja tiedotus.

#### **Taloudelliset tavoitteet**

- Yhtiön tulorahoitus kattaa ylläpitokustannukset
- Tilikauden tulos on ylijäämäinen

#### **Tavoitteiden toteuma**

Yhtiön toiminta on ollut tasapainoista ja toteutunut suunnitelmien mukaisesti. Tilojen käyttöaste vaihdellut, joten vapaita tiloja löytyy jonkin verran. Korjaustoimenpiteet on hoidettu tilanteen vaatimalla tavalla, ilman byrokratiaa. Omistajaohjausta on pidetty ajan tasalla talousraportoinnin avulla sekä yhtiön hallitusten kokouksissa saadulla informaatiolla ja siellä jaettavilla kirjallisilla selvityksillä. Taloudelliset tavoitteet eivät toteutuneet, tilikauden tulos oli alijäämäinen 25 400,59 €.

#### **Pyhännän Vesi Oy**

Pyhännän Vesi Oy on Pyhännän kunnan 63,70 % omistama tytäryhteisö. Yhtiön tehtävänä on toimittaa kuntalaisille puhdasta vettä.

#### **Toiminnalliset tavoitteet**

- Konserniohjeen mukainen raportointi ja tiedotus
- Veden turvaaminen talouksiin, maatalouteen ja yrityksille
- Tiivis yhteistyö elintarviketeollisuuden kanssa, jotta veden kierrätys huomioidaan kaikissa prosesseissa
- Käyttöveden toimitusvarmuus ja uusien linjastojen rakentaminen tarvittaessa mm. Pitkäkankaan pumppaamon suunnittelu sekä rahoituksen hakeminen toteutukseen

#### **Taloudelliset tavoitteet**

- Tilikauden tulos on ylijäämäinen.

#### **Tavoitteiden toteuma**

Omistajaohjausta on pidetty ajan tasalla talousraportoinnin avulla sekä yhtiön hallitusten kokouksissa saadulla informaatiolla ja siellä jaettavilla kirjallisilla selvityksillä. Yhtiöllä on hyvin tarkka veden kulutuksen pumppaamo ja yritysکوhtainen seuranta, joten yllättäviin häiriöihin voidaan reagoida nopeasti. Varautumissuunnitelmat on päivitetty siten, että niillä voidaan vastata tässä hetkessä oleviin toimintaympäristön yllättäviinkin toimintaympäristön muutoksiin. Päivystyksellä varmistetaan, että kaikkina vuorokauden aikoina yllättävätkin häiriöt voidaan minimoida.

Yritysten kanssa tehdään tiivistä yhteistyötä, jotta tiedetään heidän tarpeensa. Yrityksissä on aloitettu panostamaan veden kierrätykseen, mikä pudonnut veden kulutusta samalla volyymilla toimittaessa. Elintarviketeollisuudessa kasvetaan vuodessa jopa 20-40 %:a, joten veden kulutus kasvaa veden kierrätyksestä huolimatta. Tämän johdosta ja huoltovarmuuden näkökulmasta uuden pumppaamon rakentamista Pitkäkankaalle on edistetty suunnitelmien ja kustannusarvion osalta. Suunnitelmat, kustannusarvio sekä rahoitus ovat valmiita vuoden 2023 toisella kvartaalilla, jonka jälkeen rakentamisen aloittaminen on mahdollista. Taloudelliset tavoitteet toteutuivat, tilikauden tulos oli ylijäämäinen 130 419,72 €.

#### **6.4. Arvio konsernin todennäköisestä tulevasta kehityksestä**

Kunnassa on vahvistettu kuntastrategia, mikä elää joustavasti hetkessä. Tämä on työkalu, mikä antaa selkeät tavoitteet, joihin konkreettiset toimenpiteet ovat ketterästi soviteltavissa.

Teollisuustilojen osalta riskit on minimoitu myymällä niitä yrittäjille ja tekemällä investoiduista kohteista pitkät vuokrasopimukset. Nykyisten tilojen osalta toiminta jatkuu vakaana.

Vuokra-asuntojen käyttöaste on ollut korkea, mikä on mahdollistanut uusien rivitalojen rakentamisen. Uusien rivitalojen rakentaminen mahdollistaa tulevaisuudessa vanhojen, huonokuntoisten rivitalojen purkamisen. Uudet rivitalot mahdollistavat osaavan työvoiman saamisen yrityksiin.

Vesiyhtiön talous on hyvässä kunnossa, joten sillä on mahdollista investoida uuteen pumppaamoon. Uusi pumppaamo mahdollistaa yritysten kasvun, uusien yritysten sijoittumisen kuntaan ja luo toimintavarmuutta kaikkiin tilanteisiin.

Haasteen tuovat rahoituskulujen ja ylläpitokulujen voimakkaat vaihtelut sekä niiden vaikutukset talouteen.

#### **6.5. Selonteko konsernivalvonnan järjestämisestä**

Konsernivalvonta toteutetaan kunnan konserniohjeen sekä sisäisen valvonnan ja riskienhallinnan ohjeen mukaisesti. Näissä ohjeissa selostetaan eri toimielinten, viranhaltijoiden ja tilintarkastajan tehtävät konsernivalvonnassa.

Konsernivalvonta perustuu riittävään ja sujuvaan tiedonkulkuun kunnan ja sen tytär- ja osakkuusyhteisöjen sekä kuntayhtymien välillä. Tiedonkulku on toteutunut hyvin vuoden aikana.

Kunnanjohtaja ja kunnanhallituksen puheenjohtaja tekevät tiivistä yhteistyötä yhtiöiden kanssa. Yhtiöiden näkemyksiä ja päätöksentekoprosessia kunnioitetaan. Tarvittaessa tuodaan esille omistajan toiveita yhtiön kehitykseen sekä kustannustehokkuuden seurantaan. Yhtiöiden suunnitelmista käydään keskustelua kunnanhallituksessa kunnanjohtajan katsauksessa ja isommissa asioissa pyydetään virallista ohjausta kunnanhallituksella. Kunnan yhtiöissä on päivitetty sisäisen valvonnan ohjeistus.

---

## 6.6. Konsernintilinpäätös ja sen tunnusluvut

### TULOSLASKELMA - KONSERNI

(1000 euroa)	TP 2022	TP 2021
Toimintatuotot	7 619	7 244
Toimintakulut	-19 314	-18 315
Toimintakate	-11 695	-11 071
<b>Verotulot</b>	<b>6 699</b>	<b>5 679</b>
<b>Valtionosuudet</b>	<b>7 263</b>	<b>6 664</b>
<b>Rahoitustuotot ja kulut</b>		
Korkotuotot	40	33
Muut rahoitustuotot	13	19
Korkokulut	-161	-61
Muut rahoituskulut	-11	-2
<b>Vuosikate</b>	<b>2 147</b>	<b>1 262</b>
Poistot ja arvonalentumiset	-1 251	-1 286
<b>Tilikauden tulos</b>	<b>896</b>	<b>-24</b>
<b>Tilinpäätössiirrot</b>	<b>-71</b>	<b>-64</b>
<b>Tilikauden yli-/alijäämä</b>	<b>825</b>	<b>-88</b>

### TULOSLASKELMAN TUNNUSLUVUT - KONSERNI

	TP 2022	TP 2021
Toimintatuotot/toimintakulut	39,4 %	39,6 %
Vuosikate/poistot	171,6 %	98,1 %
Asukasmäärä	1 637	1 631
Vuosikate, euroa/asukas	1 312	774

## RAHOITUSLASKELMA - KONSERNI

(1000 euroa)	TP 2022	TP 2021
<b>Toiminnan rahavirta</b>		
Vuosikate	2 147	1 262
Satunnaiset erät	-42	-1
Tulorahoituksen korjauserät	32	-48
<b>Toiminnan rahavirta yhteensä</b>	<b>2 138</b>	<b>1 213</b>
<b>Investointien rahavirta</b>		
Investointimenot	-6 553	-2 849
Rahoitusosuudet investointimenoihin	4	28
Investointien taseen luovutukset	22	1 060
Pysyvien vast. hyöd. luovutusvoitot	31	32
<b>Investointien rahavirta yhteensä</b>	<b>-6 496</b>	<b>-1 729</b>
<b>Toiminnan ja investointien rahavirta yht.</b>	<b>-4 358</b>	<b>-516</b>
<b>Rahoituksen rahavirta</b>		
Antolainauksen muutokset		
Antolainasaamisten lisäys	0	-800
Antolainasaamisten vähennys	835	978
Antolainauksen muutokset yhteensä	835	178
Lainakannan muutokset		
Pitkäaikaisten lainojen lisäys	7 235	2 648
Pitkäaikaisten lainojen vähennys	-1 909	-1 499
Lyhytaikaisten lainojen muutos	-294	189
Lainakannan muutokset yhteensä	5 032	1 338
Oman pääoman muutokset	120	110
Muut maksuvalmiuden muutokset		
Toimeksiant. varojen ja pääomien muut.	5	2
Toimeksiant. varojen ja po:n muut. (vastattavaa)	-5	20
Vaihto-omaisuuden muutos	12	-7
Saamisten muutos	92	-845
Korottomien velkojen muutos	-28	181
Muut maksuvalmiuden muutokset yht.	77	-650
<b>Rahoituksen rahavirta yhteensä</b>	<b>6 064</b>	<b>976</b>
<b>Rahavarojen muutos</b>	<b>1 706</b>	<b>460</b>
Rahavarat jakson alussa	3 101	2 640
Rahavarat jakson lopussa	4 807	3 101

## RAHOITUSLASKELMAN TUNNUSLUVUT - KONSERNI

	TP 2022	TP 2021
Toim. ja inv. rahavirran kertymä 5 vuodelta, 1 000 €	-7 410	-2 287
Investointien tulorahoitus, %	32,8 %	44,7 %
Laskennallinen lainanhoitokate	0,48	0,73
Kassan riittävyys, pv	65	49

**TASE - KONSERNI, TIIVIS**

(1000 euroa)	TP 2022	TP 2021
<b>VASTAAVAA</b>		
<b>Pysyvät vastaavat</b>		
<b>Aineettomat hyödykkeet</b>		
Aineettomat oikeudet	48	54
Muut pitkävaikutteiset menot	151	164
Ennakkomaksut	71	46
<b>Aineettomat hyödykkeet yhteensä</b>	<b>270</b>	<b>263</b>
<b>Aineelliset hyödykkeet</b>		
Maa- ja vesialueet	1 896	1 669
Rakennukset	13 674	12 309
Kiinteät rakenteet ja laitteet	2 607	2 645
Koneet ja kalusto	392	454
Muut aineelliset hyödykkeet	3	2
Ennakkomaksut ja keskeneräiset hankinnat	5 701	2 124
<b>Aineelliset hyödykkeet yhteensä</b>	<b>24 273</b>	<b>19 203</b>
<b>Sijoitukset</b>		
Osakkeet ja osuudet	640	640
Muut lainasaamiset	0	0
Muut saamiset	27	27
<b>Sijoitukset yhteensä</b>	<b>667</b>	<b>667</b>
<b>Pysyvät vastaavat yhteensä</b>	<b>25 210</b>	<b>20 134</b>
<b>Toimeksiantojen varat</b>		
Toimeksiantojen varat	31	39
Lahjoitusrahastojen erityiskatteet	13	13
Muut toimeksiantojen varat	51	49
<b>Toimeksiantojen varat yhteensä</b>	<b>96</b>	<b>101</b>
<b>Vaihtuvat vastaavat</b>		
<b>Vaihto-omaisuus</b>		
Vaihto-omaisuus	106	117
<b>Saamiset</b>		
Pitkäaikaiset saamiset		
Myyntisaamiset	1	1
Muut saamiset	14	7
Siirtosaamiset	545	705
Lyhytaikaiset saamiset		
Myyntisaamiset	690	566
Muut saamiset	387	154
Muut siirtosaamiset	336	500
<b>Saamiset yhteensä</b>	<b>1 973</b>	<b>1 933</b>
<b>Rahoitusarvopaperit</b>		
Osakkeet ja osuudet	0	0
Sijoitukset	52	90
<b>Rahoitusarvopaperit yhteensä</b>	<b>52</b>	<b>90</b>
<b>Rahat ja pankkisaamiset</b>	<b>4 754</b>	<b>3 010</b>
<b>Vaihtuvat vastaavat yhteensä</b>	<b>6 780</b>	<b>5 033</b>
<b>VASTAAVAA YHTEENSÄ</b>	<b>32 191</b>	<b>25 385</b>

(1000 euroa)	TP 2022	TP 2021
<b>VASTATTAVAA</b>		
<b>Oma pääoma</b>		
Peruspääoma	5 255	5 255
Säätiöiden peruspääoma	1	1
Muut rahastot	478	475
Edellisten tilikausien ali- ja ylijäämä	3 862	3 982
Tilikauden alijäämä	825	-88
<b>Oma pääoma yhteensä</b>	<b>10 422</b>	<b>9 624</b>
<b>Vähemmistöosuudet</b>	<b>812</b>	<b>790</b>
<b>Pakolliset varaukset</b>		
Muut pakolliset varaukset	195	172
<b>Pakolliset varaukset yhteensä</b>	<b>195</b>	<b>172</b>
<b>Toimeksiantojen pääomat</b>		
Valtion toimeksiannot	31	39
Lahjoitusrahastojen pääomat	12	10
Muut toimeksiantojen pääomat	74	74
<b>Toimeksiantojen pääomat yhteensä</b>	<b>118</b>	<b>123</b>
<b>Vieras pääoma</b>		
Pitkäaikainen		
Korolliset		
Lainat rahoitus- ja vakuutuslaitoksilta	13 711	7 704
Korottomat		
Saadut ennakot	0	0
Muut pitkäaikaiset velat	183	186
Pitkäaikainen yht.	13 894	7 891
Lyhytaikainen		
Korolliset		
Joukkovelkakirjalainat	2 800	3 300
Lainat rahoitus- ja vakuutuslaitoksilta	1 014	678
Korottomat		
Saadut ennakot	100	44
Ostovelat	1 295	966
Muut velat	182	176
Siirtovelat	1 359	1 621
Lyhytaikainen yht.	6 750	6 785
<b>Vieras pääoma yhteensä</b>	<b>20 645</b>	<b>14 675</b>
<b>VASTATTAVAA YHTEENSÄ</b>	<b>32 191</b>	<b>25 385</b>

**TASEEN TUNNUSLUVUT - KONSERNI**

	TP 2022	TP 2021
Omavaraisuusaste, %	34,2	41,1
Suhteellinen velkaantuneisuus, %	95,7	74,7
Kertynyt yli-/alijäämä, 1 000 €	4687	3894
Kertynyt yli-/alijäämä, €/ asukas	2863	1866
Lainakanta 31.12., 1 000 €	17709	11917
Lainakanta 31.12., €/asukas	10818	7277
Lainat ja vuokravastuut, 31.12. 1000 €	20147	13650
Lainat ja vuokravastuut, € / asukas	12307	8369
Lainasaamiset, 1000 €		
Asukasmäärä	1637	1631

## 7. TILIKAUDEN TULOKSEN KÄSITTELY

Kuntalain 115 §:n mukaan kunnanhallituksen on tehtävä toimintakertomuksessa esitys tilikauden tuloksen käsittelystä. Jos kunnan taseessa on kattamatonta alijäämää, toimintakertomuksessa on tehtävä selkoa talouden tasapainotuksen toteutumisesta tilikaudella sekä voimassa olevan taloussuunnitelman ja toimenpideohjelman riittävydestä talouden tasapainottamiseksi.

Kunnan tilikauden tulos oli 745 343,88 €. Kunnanhallitus esittää tilikauden tuloksen käsittelystä seuraavaa:

1. Kirjataan poistoeron vähennystä 89 542,20 €.
  2. Siirretään toteutunut tilikauden ylijäämä 834 886,08 € taseen yli-/alijäämän tilille.
-

## 8. TALOUSARVION TOTEUTUMINEN

Talousarviossa on käyttötalous- ja tuloslaskelmaosa sekä investointi- ja rahoitusosa. Toteutusvertailussa noudatetaan vastaavaa rakennetta. Toteutusvertailu laaditaan sillä tarkkuudella, jolla valtuusto on hyväksynyt tavoitteen, määrärahan tai tuloarvion yksittäiselle tehtävälle, hankkeelle tai muulle meno- tai tuloerälle.

### 8.1. Käyttötalouden ja tavoitteiden toteutuminen

#### VUOSITAVOITTEET

Tavoite	Toteuma
Viihtyvyyden ja hyvinvoinnin parantaminen	Pyhännän kunnan strategiana on huolenpitoa ihmisistä, yrityksistä, ympäristöstä ja maineesta. Kuntalaisten kanssa on tavattu kasvotusten ja kuunneltu heidän toiveitaan kunnan kehittämiseksi. Kuntalaisten hyvinvointiin ja terveyteen on panostettu järjestämällä monipuolista liikuntaa ja kerhotoimintaa sekä käynnistämällä Sote-keskus Pyhännän rakentaminen, jossa voidaan toteuttaa lähipalvelut kaikkien kuntalaisten hyväksi.
Vuokra-asuntojen lisääminen	Osaavan työvoiman saaminen yritysten kasvulle on tärkeää ja sitä edistämään on rakennettu rivitaloasuntoja. Uudet rivitalot mahdollistavat myös muuttamisen huonompikuntoisista asunnoista nykypäivän tarvetta vastaaviin asuntoihin
Nykyisten yritysten kasvun turvaaminen ja uusien yritysten sijoittuminen kuntaan	Pyhännän elintarvike- ja taloteollisuus luo vahvan perustan kunnan ja kuntalaisten hyvinvoinnille. Yritysten kasvu ja uusien yritysten sijoittuminen kuntaan on varmistettu ennakoivalla infralla ja maanhankinnalla. Yritysten kasvua pitkällä aikajänteellä on lähdetty varmistamaan esikäsittelylaitoksen ja uuden pumppaamon suunnittelulla. Osaavan työvoiman saamiseksi yrityksiin on tehty markkinointitoimenpiteitä ja niiden tunnettavuutta lisätty kaikissa verkostotapaamisissa
Luonnon monimuotoisuuden säilyttäminen ja päästöjen pienentäminen	Pyhännän kunnassa on uusiutuvan energian hankkeena Suomen suurin tuulipuisto ja esiselvitys käynnistetty kiertotalouspuistolle. Kiertotalouspuiston tavoitteena on ottaa talteen sivuvirroista energia ja ravinteet sekä saada ne hyötykäyttöön elintarviketeollisuudessa sekä maataloudessa.
Kunnan vetovoimaisesta maineesta huolehtiminen	Pyhännän keskeinen vetovoima on dynaaminen ja ratkaisukeskeinen päätöksentekokulttuuri, ennakoiva infra, uudet vuokra-asunnot, rakennuspaikat eri tarpeisiin, toimiva varhaiskasvatus ja peruskoulu, motivoitunut ja osaava henkilöstö sekä Pyhännän kunnan positiivinen maine laajalti eri puolella Suomea. Monipuolisen markkinoinnin avulla on entisestään lisätty kunnan tunnettavuutta, vetovoimaa, pitovoimaa ja valovoimaa, kuntana, joka huolehtii ihmisistä, yrityksistä, ympäristöstä ja maineesta.
Asukasluku vuoden lopussa 1626	Asukasluku vuoden lopussa 1637

## 8.2. Vaalit (100)

### Keskusvaalilautakunta 2021-2025

pj Pekka Kemppainen
vpj Marja-Liisa Hiltunen
jäsen Raili Turunen
jäsen Tiia Matikainen
jäsen Mauri Pirttisalo

### PERUSTELUT

Vuonna 2022 toimitettiin aluevaalit

### TALOUSLUVUT - VAALIT

	TA 2022	M 2022	TA+M 2022	TP 2022	Tot.	Poik.
<b>Toimintatuotot</b>						
Myyntituotot						
Maksutuotot						
Tuet ja avustukset				3 105	-	3 105
Vuokratuotot						
Muut toimintatuotot						
<b>Toimintatuotot yht.</b>				<b>3 105</b>	<b>-</b>	<b>3 105</b>
Valmistus omaan käyttöön						
<b>Toimintakulut</b>						
Henkilöstökulut	-2 614		-2 614	-3 886	148,7 %	-1 272
Palvelujen ostot	-400		-400	-364	91,0 %	36
Aineet, tarvikkeet ja tavarat	-150		-150	-151	100,5 %	-1
Avustukset						
Vuokratulot						
Muut toimintakulut				-14	-	-14
<b>Toimintakulut yht.</b>	<b>-3 164</b>		<b>-3 164</b>	<b>-4 415</b>	<b>139,5 %</b>	<b>-1 251</b>
<b>Toimintakate</b>	<b>-3 164</b>		<b>-3 164</b>	<b>-1 310</b>	<b>41,4 %</b>	<b>1 854</b>
Poistot ja arvonalentumiset						
<b>Tilikauden yli-/alijäämä</b>	<b>-3 164</b>		<b>-3 164</b>	<b>-1 310</b>	<b>41,4 %</b>	<b>1 854</b>

### 8.3. Tilintarkastus (120)

#### Tarkastuslautakunta 2021-2025

pj Sanna Leiviskä
vpj Matti Leiviskä
jäsen Henri Repo
jäsen Johanna Juntunen

#### PALVELUSUUNNITELMA

Kunnan hallinnon ja talouden tarkastuksesta vastaavat tarkastuslautakunta ja tilintarkastaja. Hallinnon ja talouden tarkastusta koskevat valtuuston päätettävät asiat valmistelee kunnanhallituksen sijasta tarkastuslautakunta (Kuntalaki 93 ja 121 §). Tämä on poikkeus kunnanhallituksen valmisteluvelvollisuudesta. Tarkastuslautakunnan tehtävänä on järjestää hallinnon ja talouden tarkastus, valmistella tarkastusta koskevat asiat, arvioida valtuuston asettamien taloudellisten ja toiminnallisten tavoitteiden toteutumista ja valvoa kuntalain 84 §:ssä säädetyn sidonnaisuuksien ilmoittamisvelvollisuuden noudattamista ja saattaa ilmoitukset valtuustolle tiedoksi.

#### TALOUSLUVUT - TILINTARKASTUS

	TA 2022	M 2022	TA+M 2022	TP 2022	Tot.	Poik.
<b>Toimintatuotot</b>						
Myyntituotot						
Maksutuotot						
Tuet ja avustukset						
Vuokratuotot						
Muut toimintatuotot						
<b>Toimintatuotot yht.</b>						
Valmistus omaan käyttöön						
<b>Toimintakulut</b>						
Henkilöstökulut	-3 215		-3 215	-3 314	103,1 %	-100
Palvelujen ostot	-9 300		-9 300	-10 746	115,6 %	-1 446
Aineet, tarvikkeet ja tavarat						
Avustukset						
Vuokratulot						
Muut toimintakulut						
<b>Toimintakulut yht.</b>	<b>-12 515</b>		<b>-12 515</b>	<b>-14 061</b>	<b>112,4 %</b>	<b>-1 546</b>
<b>Toimintakate</b>	<b>-12 515</b>		<b>-12 515</b>	<b>-14 061</b>	<b>112,4 %</b>	<b>-1 546</b>
Poistot ja arvonalentumiset						
<b>Tilikauden yli-/alijäämä</b>	<b>-12 515</b>		<b>-12 515</b>	<b>-14 061</b>	<b>112,4 %</b>	<b>-1 546</b>

## 8.4. Kunnanhallitus

### Kunnanhallitus 2021-2023

pj Matti Konola	Keskusta
I vpj Jukka Puurunen	Keskusta
II vpj Terhi Korsulainen	Keskusta
jäsen Liisa Tahkola	Keskusta
jäsen Tarja Kyllönen	Keskusta
jäsen Ville Piipponniemi	PS
jäsen Sami Pellikka	SDP

### 8.4.1. Yleinen hallinto (130)

#### PALVELUSUUNNITELMA

##### Kunnanhallitus

Kunnanhallitus vastaa kunnan hallinnosta, talous- ja henkilöstöhallinnon palveluista sekä kunnanhallituksen ja valtuuston päätösten valmistelusta, täytäntöönpanosta ja laillisuuden valvonnasta.

Kunnanhallituksen tehtävänä on valtuuston asettamien tavoitteiden mukaisesti johtaa ja valvoa kunnan hallintoa sekä vastata kunnallistaloudellisten ja muiden yleisten toimintaedellytysten säilymisestä. Kunnanhallitus vastaa kunnan elinkeinotoiminnan kehittämisestä.

##### Hallinto-osasto

Hallinto-osasto hoitaa kunnanvaltuuston, kunnanhallituksen, keskusvaalilautakunnan, yhteistoimintaryhmän ja tilapäisten toimielinten suunnittelu-, valmistelu- ja täytäntöönpanotehtävät.

##### Henkilöstöhallinto

Kunnan yhteistoimintaelimenä toimii yhteistoimintaryhmä. Yhteistoimintaryhmän toiminta perustuu lakiin työnantajan ja henkilöstön välisestä yhteistoiminnasta kunnissa. Yhteistoiminnan tavoitteena on antaa henkilöstölle mahdollisuus osallistua kunnan toiminnan kehittämiseen, vaikuttaa omaa työtään ja työyhteisöään koskevien päätösten valmisteluun sekä samalla edistää kunnallisen palvelutuotannon tuloksellisuutta ja henkilöstön työelämän laatua.

**VUOSITAVOITTEET**

Tavoite	Toimintasuunnitelma	Mittari	Toteuma
Henkilöstön työkyvyn säilyminen ja ylläpito sekä hyvinvointi	Riittävien työterveyshuollon palvelujen järjestäminen Pyhännällä. Riittävien resurssien ja varahenkilöjärjestelmän kehittäminen. Työkyvyttömyyskustannusten alentaminen.	Palvelun saatavuus. Tunnistetaan tarpeet ajoissa. Sairauseroissa alle 14 pv/työntekijä.	Tiivis vuorovaikutus Terveyshallon kanssa. Uutena palveluna otettu käyttöön lyhytpsykoterapia. Uudesta resurssista päätetty hyvinvoinnin ja terveyden edistämiseen sekä yhdyskuntatekniikan puolelle. Tietohallintosihteeri pystyy tekemään myös toimistosihteerin tehtäviä. Sairauseroissaoloja keskimäärin 16 pv/työntekijä.
Asukastytyväisyyskyselyn tekeminen.	Tehdään nettipohjainen asukastytyväisyyskysely kunnan asukkaille.	Asukastytyväisyys	Suunnittelussa.
Pyhäntä 2029-selvityksen käynnistäminen.	Aloitetaan selvitystyön tekeminen päätöksenteon tueksi.	Tehdyt toimenpiteet.	Vaatii lisää strategista keskustelua.
Arkistoinnin digitalisointi	Tehdään suunnitelma arkistoinnista	Suunnitelma on valmiina 5/2022. Uusi toimintamalli otettu käyttöön vuoden loppuun mennessä.	Vaatii vielä toimivan tiedonohjaussuunnitelman toteutuakseen.
Toiminta tiedonhallintalain mukaisesti	Tehdään tiedonhallintasuunnitelma	Suunnitelma on valmiina 5/2022. Uusi toimintamalli otettu käyttöön vuoden loppuun mennessä.	Suunnitteluun otettu mukaan asiantuntijaksi JOKI ICT Oy.
Tehokkaammat hankinnat.	Digitalisoidaan hankinnat esim. Cloudia.	Uusi toimintamalli on otettu käyttöön vuoden loppuun mennessä.	Cloudiaan on tallennettu hyvinvointialueelle siirtyvät sopimukset. Oman Clouidian käyttöönottoa pitää harkita kalleuden vuoksi. Olemme mukana useassa hankintarenkaassa ja suurimmat hankinnat kilpailutetaan HILMASSA.
Raportoinnin ja taloushallinnon kehittäminen.	Reaaliaikainen ja visuaalinen raportointi Accunassa. Rajapintojen/vastuiden selkeyttäminen HETA:n kanssa. Uusien yhteistyökumppaneiden kartoitus ja analysointi.	Uusi toimintamalli on valmiina vuoden loppuun mennessä	Koontityökalu on otettu käyttöön raportoinnin kehittämiseen.
Osaava ja motivoitunut henkilöstö.	Henkilöstö osallistuu työtehtäviä tukevaan koulutukseen osasto-kohtaisten määrärahojen puitteissa.  Palkkausjärjestelmän kehittäminen mm. tulospalkkaus, muut kannustinjärjestelmät.	Toteutuneet koulutuspäivät.  Palkkausjärjestelmän toimintamalli rakennettu.	Koulutuspäiviä kertynyt (palkattomat ja palkalliset) 93 pv.  Palkkausjärjestelmän kehittämisen malleihin on perehdytty.

**PERUSTELUT**

Sisäisiä myyntituottoja kertyi budjetoitua enemmän kun henkilöstöhallinnon ja työsuojelun kulut jaettiin palveluluokille toteuman mukaan. Palveluiden ostoissa oli varauduttu lisäkuluihin He-  
tapalveluiden osalta, mutta ne toteutuivat ennakkotietoa pienempänä.

**TALOUSSLUVUT - YLEINEN HALLINTO**

	TA 2022	M 2022	TA+M 2022	TP 2022	Tot.	Poik.
<b>Toimintatuotot</b>						
Myyntituotot	61 070		61 070	100 804	165,1 %	39 734
Maksutuotot						
Tuet ja avustukset	18 000		18 000	17 557	97,5 %	-443
Vuokratuotot						
Muut toimintatuotot				1 166		1 166
<b>Toimintatuotot yht.</b>	<b>79 070</b>		<b>79 070</b>	<b>119 527</b>	<b>151,2 %</b>	<b>40 457</b>
Valmistus omaan käyttöön						
<b>Toimintakulut</b>						
Henkilöstökulut	-303 997		-303 997	-288 355	94,9 %	15 641
Palvelujen ostot	-333 850	-33 000	-366 850	-308 096	84,0 %	58 754
Aineet, tarvikkeet ja tavarat	-20 780		-20 780	-16 604	79,9 %	4 176
Avustukset	-8 000		-8 000	-8 556	107,0 %	-556
Vuokratulot	-15 160		-15 160	-11 363	75,0 %	3 797
Muut toimintakulut	-4 350		-4 350	-7 023	161,5 %	-2 673
<b>Toimintakulut yht.</b>	<b>-686 137</b>	<b>-33 000</b>	<b>-719 137</b>	<b>-639 998</b>	<b>89,0 %</b>	<b>79 139</b>
<b>Toimintakate</b>	<b>-607 067</b>	<b>-33 000</b>	<b>-640 067</b>	<b>-520 471</b>	<b>81,3 %</b>	<b>119 595</b>
Poistot ja arvonalentumiset				-7 422	-	-7 422
<b>Tilikauden yli-/alijäämä</b>	<b>-607 067</b>	<b>-33 000</b>	<b>-640 067</b>	<b>-527 893</b>	<b>82,5 %</b>	<b>112 174</b>

#### 8.4.2. Sosiaali- ja terveyspalvelut (140)

##### PALVELUSUUNNITELMA

Sosiaali- ja terveystieteiden Helmi tuotti Pyhännän kunnalle sosiaali- ja perusterveydenhuollon palvelut ja ympäristöterveydenhuollon palvelut. Helmen toimintasuunnitelma luettavissa Haapaveden kaupungin sivuilta [www.haapavesi.fi](http://www.haapavesi.fi).

Erikoissairaanhoidon palvelut tuotti Pohjois-Pohjanmaan sairaanhoitopiiri.

##### VUOSITAVOITTEET

Tavoite	Toimintasuunnitelma	Mittari	Toteuma
Sosiaali- ja terveydenhuollon palvelujen tuottaminen yhteistoimintasopimuksen mukaisesti.	Palvelut tuotetaan taloudellisesti, uusia toimintatapoja hyödyntäen ja lainsäädännön asettamien vaatimusten mukaisesti.	Palvelujen saatavuus ja toteutunut kustannustaso.	Toimii suunnitelmien mukaisesti
Kustannuskilpailukyvyyn säilyttäminen.	Toiminnan tehostaminen digitaalisuuden avulla, jolloin hoitotyöhön jää enemmän aikaa. Ennakoiva puuttuminen sairaspotilaisiin ja niiden syihin. Kotona-asumisen vahvistaminen digitaalisuuden tuomilla mahdollisuuksilla ja ajankäytön optimoinnilla.	Kustannusten hallittu kasvu edellisiin vuosiin verrattuna.	Digitaalisuutta lisätty on lisätty mm. kotihoidossa.
Henkisen hyvinvoinnin tukeminen.	Matalan kynnyksen palvelut.	Erikoissairaanhoidon kustannukset.	Matalan kynnyksen palveluita on tarjolla työntekijöille työterveyshuollon kautta.

##### PERUSTELUT

Sote Helmen ja Pohjois-Pohjanmaan sairaanhoitopiirin kulut olleet oletettua suuremmat.

**TALOUSLUVUT – SOSIAALI- JA TERVEYSPALVELUT**

	TA 2022	M 2022	TA+M 2022	TP 2022	Tot.	Poik.
<b>Toimintatuotot</b>						
Myyntituotot						
Maksutuotot						
Tuet ja avustukset						
Vuokratuotot						
Muut toimintatuotot						
<b>Toimintatuotot yht.</b>						
Valmistus omaan käyttöön						
<b>Toimintakulut</b>						
Henkilöstökulut	-100 000		-100 000	-98 302	98,3 %	1 698
Palvelujen ostot	-6 936 400		-6 936 400	-6 983 451	100,7 %	-47 051
Aineet, tarvikkeet ja tavarat				-459		459
Avustukset	-8 000		-8 000			8 000
Vuokrakulut						
Muut toimintakulut	-3 000		-3 000			3 000
<b>Toimintakulut yht.</b>	<b>-7 039 400</b>		<b>-7 039 400</b>	<b>-7 082 211</b>	<b>100,6%</b>	<b>-42 811</b>
<b>Toimintakate</b>	<b>-7 039 400</b>		<b>-7 039 400</b>	<b>-7 082 211</b>	<b>100,6 %</b>	<b>-42 811</b>
Poistot ja arvonalentumiset						
<b>Tilikauden yli-/alijäämä</b>	<b>-7 039 400</b>		<b>-7 039 400</b>	<b>-7 082 211</b>	<b>100,6%</b>	<b>-42 811</b>

### 8.4.3. Muut palvelut (150)

#### PALVELUSUUNNITELMA

Muihin palveluihin kuuluvat tukityöllistäminen, nuorten työllistäminen ja asiointiliikenne. Tuki-työllistämistä järjestetään pitkäaikaistyöttömien ja syrjäytymisuhan alla olevien työllistämiseksi. Nuoria, koululaisia ja opiskelijoita työllistetään työelämään tutustuttamiseksi.

Asiointiliikennettä järjestetään yleisen linja-autoliikenteen puuttuessa sivukyliltä kunnan keskusta.

#### VUOSITAVOITTEET

Tavoite	Toimintasuunnitelma	Mittari	Toteuma
Työllisyyden edistäminen	Palkkatukijaksojen tarjoaminen työmarkkinatukikelpoisille työnhakijoille. Kahden viikon kesätyöjaksojen tarjoaminen nuorille.	Toteutuneet palkkatukijaksot. Toteutuneet kesätyöjaksot	Palkkatuetussa työssä on ollut 2 henkilöä. Kesätyössä on ollut 20 nuorta.
Syrjäytymisen estäminen	Kuntouttavan työtoiminnan tehostaminen ja organisointi. Yhteistyö sosiaalitoimen, TE-toimiston ja Kelan kanssa.	Pitkäaikaistyöttömien määrän laskeminen.	Pyhännän kunnan työttömyysprosentti on lähes kuukausittain ollut Pohjois-Pohjanmaan alhaisin. Seutukunnan hankkeet mm. TYSO ja toimintatupa yhdessä ovat minimoineet syrjäytymistä edistämällä matalan kynnyksen töiden saavutettavuutta.
Aktiivisuuden ja motivaation lisääminen työelämästä pitkään poissaolleille	Aktivointi harrastustoimintaan ja erilaisille kursseille esim. Jokihelmen opisto. Mielenterveysongelmien ennaltaehkäisy matalan kynnyksen palveluilla.	Pitkäaikaistyöttömien määrän laskeminen.	TYSO-hanke ja toimintatupa aktivoivat eri elämäntilanteessa olevia henkilöitä mm. SATUPIUSTO.
Asiointiliikenteen järjestäminen	Asiointiliikennettä järjestetään tarvittaessa	Asiointiliikenteen määrä kylittäin	Kaikille kylille on tarjolla asiointiliikennettä. Asiointiliikennettä on järjestetty tarpeen mukaan.

#### PERUSTELUT

Palkkatukityöllistettyjen vähäisyys. Budjetissa varauduttiin myös kuntouttavan työtoiminnan järjestämisestä aiheutuviin henkilöstökustannuksiin, mutta työntekijää ei palkattu.

**TALOUSLUVUT - MUUT PALVELUT**

	TA 2022	M 2022	TA+M 2022	TP 2022	Tot.	Poik.
<b>Toimintatuotot</b>						
Myyntituotot	7 030		7 030	6 486	92,3 %	-545
Maksutuotot						
Tuet ja avustukset	24 500	-10 760	13 740	0	0,0 %	-13 740
Vuokratuotot						
Muut toimintatuotot						
<b>Toimintatuotot yht.</b>	<b>31 530</b>	<b>-10 760</b>	<b>20 770</b>	<b>6 486</b>	<b>31,2 %</b>	<b>-14 285</b>
Valmistus omaan käyttöön						
<b>Toimintakulut</b>						
Henkilöstökulut	-97 526	22 135	-75 391	-6 847	9,1 %	68 544
Palvelujen ostot	-7 500		-7 500	-6 098	81,3 %	1 402
Aineet, tarvikkeet ja tavarat						
Avustukset	-35 000		-35 000	-42 195	120,6 %	-7 195
Vuokratulot						
Muut toimintakulut						
<b>Toimintakulut yht.</b>	<b>-140 026</b>	<b>22 135</b>	<b>-117 891</b>	<b>-55 139</b>	<b>46,8 %</b>	<b>62 751</b>
<b>Toimintakate</b>	<b>-108 496</b>	<b>11 375</b>	<b>-97 121</b>	<b>-48 654</b>	<b>50,1 %</b>	<b>48 467</b>
Poistot ja arvonalentumiset						
<b>Tilikauden yli-/alijäämä</b>	<b>-108 496</b>	<b>11 375</b>	<b>-97 121</b>	<b>-48 654</b>	<b>50,1 %</b>	<b>48 467</b>

#### 8.4.4. Elinkeinoelämän edistäminen (160)

##### PALVELUSUUNNITELMA

Kunnan teollisuushalliyhtiö edistää kunnassa toimivien teollisuus- ja palveluyritysten toimintamahdollisuuksia. Maatalousyritysten toiminta edellytyksiä kehitetään eri toimenpitein. Yrityskulttuuria ja yrittäjyyttä korostavaa asenneilmastoa edistetään koulutuksella, kunnan ja yrittäjien välisellä yhteistyöllä, mediamainonnalla ja yritysten toimintaedellytyksistä huolehtimalla.

##### VUOSITAVOITTEET

Tavoite	Toimintasuunnitelma	Mittari	Toteuma
Yritystoiminnan edistäminen	Yhteistyössä yritysten ja muiden toimijoiden kanssa selvitetään yritystoiminnan kehittämisen tarpeet ja ne toimenpiteet, joilla voidaan edistää yritysten kasvua ja uusien yritysten syntymistä. Huomioidaan kaikessa toiminnassa ympäristönäkökulma ja ekologisuus.	Tehdyt selvitykset ja suunnitelmat.	Kuntaan ollaan edistämässä uusien liiketoimintojen synnyttämistä mm. kiertotalouspuisto, tuulipuistohankkeita, biokaasulaitos, jäteveden esikäsittelylaitos sekä maatilamatkailuyritys.
Hanketoimintaan osallistuminen	Osallistutaan maksuosuudella kuntaan kohdistuviin hankkeisiin, joilla on lisäarvoa kunnan elinvoimaisuuteen, vetovoimaisuuteen ja pitovoimaan sekä osaavan työvoiman saatavuuteen.	Hankkeiden vaikuttavuus	Vesistöön, vihannesten viljelyn edistämiseen sekä syrjäytymisen estämiseen liittyvät hankkeet ovat onnistuneet. Tarkkaan pitää harkita mihin hankkeeseen kannattaa lähteä mukaan panos/tuotos näkökulmasta.

##### PERUSTELUT

Perustelut tähän.

**TALOUSLUVUT - ELINKEINOELÄMÄN EDISTÄMINEN**

	TA 2022	M 2022	TA+M 2022	TP 2022	Tot.	Poik.
<b>Toimintatuotot</b>						
Myyntituotot						
Maksutuotot						
Tuet ja avustukset						
Vuokratuotot						
Muut toimintatuotot						
<b>Toimintatuotot yht.</b>						
Valmistus omaan käyttöön						
<b>Toimintakulut</b>						
Henkilöstökulut	-1 000		-1 000	-1 011	101,1 %	-11
Palvelujen ostot	-67 000		-67 000	-59 403	88,7 %	7 597
Aineet, tarvikkeet ja tavarat						
Avustukset						
Vuokratulot	-2 240		-2 240	-1 491	66,5 %	749
Muut toimintakulut						
<b>Toimintakulut yht.</b>	<b>-70 240</b>		<b>-70 240</b>	<b>-61 905</b>	<b>88,1 %</b>	<b>8 335</b>
<b>Toimintakate</b>	<b>-70 240</b>		<b>-70 240</b>	<b>-61 905</b>	<b>88,1 %</b>	<b>8 335</b>
Poistot ja arvonalentumiset						
<b>Tilikauden yli-/alijäämä</b>	<b>-70 240</b>	<b>0</b>	<b>-70 240</b>	<b>-61 905</b>	<b>88,1 %</b>	<b>8 335</b>

#### 8.4.5. Maaseudun kehittäminen (200)

##### PALVELUSUUNNITELMA

Maaseutuhallinnon yhteistoiminta-alueen tehtävänä on huolehtia maaseutuelinkeinoviranomaistehtävistä säädettyjen lakien, asetusten ja määräysten mukaisesti Haapaveden kaupungissa sekä Pyhännän, Siikalatvan ja Vaalan kunnissa.

Maaseutuhallinnon yhteistoiminta-alue vastaa omalta osaltaan maaseudun ja maaseutuelinkeinojen kehittämisestä toiminta-alueellaan. Yhteistoiminta-alueen palveluksessa oleva maaseutu-asiamies käy keskimäärin yhden päivän viikossa Pyhännällä, jolloin palvelu tuotetaan lähipalveluna sopimuksen mukaisesti.

##### VUOSITAVOITTEET

Tavoite	Toimintasuunnitelma	Mittari	Toteuma
Tarjotaan riittävät maaseutuhallinnon palvelut Pyhännällä.	Yhteistoimintasopimuksen mukainen toiminta.	Palvelujen saatavuus	Toteutunut.
Maksetaan viljelijätuet kahden viikon sisällä maksuluvan avautumisesta.	Hakemukset käsitellään siten, että kukin tukimuoto voidaan hyväksyä maksuun kahden viikon sisällä maksuluvan avautumisesta.	Toteutuneet tukien maksuajat	Toteutunut
Vuorovaikutuksen lisääminen ja osallistaminen	Maaseutujohtaja esittelee muutama kerran vuodessa tehdyt toimenpiteet, alueen vahvuudet ja kehittämistarpeet.	Palaverit luottamushenkilöiden ja kunnanjohton kanssa	Toteutunut

##### PERUSTELUT

Perustelut tähän.

**TALOUSLUVUT - MAASEUDUN KEHITTÄMINEN**

	TA 2022	M 2022	TA+M 2022	TP 2022	Tot.	Poik.
<b>Toimintatuotot</b>						
Myyntituotot						
Maksutuotot						
Tuet ja avustukset						
Vuokratuotot						
Muut toimintatuotot						
<b>Toimintatuotot yht.</b>						
Valmistus omaan käyttöön						
<b>Toimintakulut</b>						
Henkilöstökulut	-2 000		-2 000	-1 923	96,2 %	77
Palvelujen ostot	-15 000		-15 000	-13 750	91,7 %	1 250
Aineet, tarvikkeet ja tavarat				-3	-	-3
Avustukset	-3 000		-3 000	-2 853	95,1 %	147
Vuokratulot						
Muut toimintakulut						
<b>Toimintakulut yht.</b>	<b>-20 000</b>		<b>-20 000</b>	<b>-18 529</b>	<b>92,6 %</b>	<b>1 471</b>
<b>Toimintakate</b>	<b>-20 000</b>		<b>-20 000</b>	<b>-18 529</b>	<b>92,6 %</b>	<b>1 471</b>
Poistot ja arvonalentumiset						
<b>Tilikauden yli-/alijäämä</b>	<b>-20 000</b>		<b>-20 000</b>	<b>-18 529</b>	<b>92,6 %</b>	<b>1 471</b>

## 8.5. Sivistyslautakunta

### Sivistyslautakunta 2021-2025

pj Iiris Ruotsalainen
vpj Erika Huovinen
jäsen Marjut Leiviskä
jäsen Matias Kamula
jäsen Juha Heikkinen

### 8.5.1. Hallinto ja sivistystoimisto (404)

#### PALVELUSUUNNITELMA

Päivähoito-, varhaiskasvatus-, opetus-, kulttuuri-, ja vapaa-ajanpalveluiden hallinnointi.

#### VUOSITAVOITTEET

Tavoite	Toimintasuunnitelma	Mittari	Toteuma
Sivistysosaston palveluiden kustannustehokas ja laadukas tuottaminen	Tuotetaan sivistysosaston sisäiset palvelut ajallaan, tiedotetaan riittävästi.	Työtyytyväisyyskysely	Työtyytyväisyyttä mitattiin marraskuussa Terveystalon tekemässä työpaikkaselvityksen esikyselyssä.

#### PERUSTELUT

ICT-kulut olivat oletettua yli nelinkertaiset. Peruskoulun ohjelmistohankinnan henkilöstön koulutuskulut eivät kuuluneet investointiin.

#### TALOUSLUVUT - HALLINTO JA KOULUTOIMISTO

	TA 2022	M 2022	TA+M 2022	TP 2022	Tot.	Poik.
<b>Toimintatuotot</b>						
Myyntituotot						
Maksutuotot						
Tuet ja avustukset						
Vuokratuotot						
Muut toimintatuotot						
<b>Toimintatuotot yht.</b>						
Valmistus omaan käyttöön						
<b>Toimintakulut</b>						
Henkilöstökulut	-42 084		-42 084	-32 422	77,0 %	9 661
Palvelujen ostot	-10 630		-10 630	-25 649	241,3 %	-15 019
Aineet, tarvikkeet ja tavarat	-600		-600	-2 969	494,8 %	-2 369
Avustukset	-3 000		-3 000		0,0 %	3 000
Vuokrakulut	-600		-600		0,0 %	600
Muut toimintakulut				-3	-	-3
<b>Toimintakulut yht.</b>	<b>-56 914</b>		<b>-56 914</b>	<b>-61 044</b>	<b>107,3 %</b>	<b>-4 130</b>
<b>Toimintakate</b>	<b>-56 914</b>		<b>-56 914</b>	<b>-61 044</b>	<b>107,3 %</b>	<b>-4 130</b>
Poistot ja arvonalentumiset				-2 437	-	-2 437
<b>Tilikauden yli-/alijäämä</b>	<b>-56 914</b>		<b>-56 914</b>	<b>-63 481</b>	<b>111,5 %</b>	<b>-6 567</b>

## 8.5.2. Keskuskeittiö (405)

### PALVELUSUUNNITELMA

Keskuskeittiö tuottaa kunnan ateriapalvelut keskitetysti koululla ja osin Nestorin keittiössä. Läh-  
tökohtana on laadukas, maistuva ja monipuolinen ruoka.

### VUOSITAVOITTEET

Tavoite	Toimintasuunnitelma	Mittari	Toteuma
Monipuolinen ruoka	Keskuskeittiö tuottaa nykyisten ravintosuositusten mukaista monipuolista ja maistuvaa ruokaa asiakkailleen	Asiakaspalaute, asiakastytyväisyyskysely	Kysely on toteutettu joulukuussa. Oppilaiden arvio kouluruoasta 7,45 kouluarvosanoin.
Osaava henkilökunta	Keskuskeittiölle rekrytoidaan muodollisesti kelpoisia alan ammattilaisia. Keskuskeittiön henkilökuntaa koulutetaan tarpeen mukaan.	Kelpoisuus, koulutuspäivät	Henkilökunta on kelpoista. Koulutuspäivät eivät ole toteutuneet.
Kustannustietoisuus ja paikallisuus	Keskuskeittiöllä seurataan eri raaka-aineiden hinnankehitystä ja pyritään mahdollisuuksien mukaan käyttämään lähellä tuotettuja raaka-aineita	Ateriakustannus	3,73 €/ateria (3,65 €/ateria) 01-12/2022 keskihinta ALV 0 %

### PERUSTELUT

KuEL-maksut ja muut työntekijöiden sivukulut eivät vastaa talousarviota. Elintarvikkeiden ja puhdistusaineiden hinnat ovat nousseet huomattavissa määrin, ateriahinta noussut 2,2 %). Ateriamyyntituotojen osuus jäi ennakoitua pienemmäksi.

### TALOUSLUVUT - KESKUSKEITTIÖ

	TA 2022	M 2022	TA+M 2022	TP 2022	Tot.	Poik.
<b>Toimintatuotot</b>						
Myyntituotot	449 820		449 820	438 272	97,4 %	-11 548
Maksutuotot						
Tuet ja avustukset						
Vuokratuotot						
Muut toimintatuotot				25 488	-	25 488
<b>Toimintatuotot yht.</b>	<b>449 820</b>		<b>449 820</b>	<b>463 760</b>	<b>103,1 %</b>	<b>13 940</b>
Valmistus omaan käyttöön						
<b>Toimintakulut</b>						
Henkilöstökulut	-196 615		-196 615	-203 291	103,4 %	-6 676
Palvelujen ostot	-23 950		-23 950	-22 286	93,1 %	1 664
Aineet, tarvikkeet ja tavarat	-158 550		-158 550	-176 082	111,1 %	-17 532
Avustukset						
Vuokratulut	-23 700		-23 700	-211	0,9 %	23 489
Muut toimintakulut						
<b>Toimintakulut yht.</b>	<b>-402 815</b>		<b>-402 815</b>	<b>-401 870</b>	<b>99,8 %</b>	<b>945</b>
<b>Toimintakate</b>	<b>47 005</b>		<b>47 005</b>	<b>61 889</b>	<b>131,7 %</b>	<b>14 884</b>
Poistot ja arvonalentumiset	-9 950		-9 950	-9 949	100,0 %	1
<b>Tilikauden yli-/alijäämä</b>	<b>37 055</b>		<b>37 055</b>	<b>51 940</b>	<b>140,2 %</b>	<b>14 885</b>

### 8.5.3. Perusopetus (410)

#### PALVELUSUUNNITELMA

Perusopetuksen kasvatus- ja opetustyön tavoitteena on ympäristön tukemana tarjota oppilaalle elämässä tarvittavat monipuoliset perustiedot ja –taidot, jotta hänestä kehittyisi tasapainoinen, toimintakykyinen, vastuullinen sekä elämää arvostava ja kunnioittava ihminen.

#### VUOSITAVOITTEET

Tavoite	Toimintasuunnitelma	Mittari	Toteuma
Pätevä henkilökunta	Avoimiin virkoihin ja toimiin pyritään saamaan muodollisesti kelpoiset työntekijät/viranhaltijat	Muodollisesti kelpoiset/muodollista kelpoisuutta vailla olevat työntekijät	27/5
Toisen asteen koulutuspaikka Pyhännän perusopetuksen päättävälle	Oppilaanohjaaja ja etsivät nuorisotyöntekijät yhteistyössä varmistavat kaikille perusopetuksen päättävälle oppilaille sopivan jatkokoulutuspaikan löytymisen	Toisen asteen koulutuspaikan vastaanottaneet	100% perusopetuksen päättäneistä oppilaista
Koulukiinteistön kunnosta huolehtiminen	Remontoidaan liikuntasalin pukuhuoneita.	Tehdyt toimenpiteet	Valmistava opetus siirrettiin yläasteen erityisopettajan luokkaan. Yläasteen erityisopettajalle remontoitiin luokkahuone yläkoulun kopiointihuoneeseen. Liikuntasalin pukuhuoneiden remontti toteutui.
Oppilaiden opiskelumotivaation kasvu	Aktivoidaan oppilaskuntaa koulun kehittämiseen	Tehdyt aloitteet	Järjestetty yhteisöllisyyttä kehittävää toimintaa. Oppilaskunnan kahvihuoneeseen on aloitettu pintaremontti

#### PERUSTELUT

Koulukuljetuskustannukset olivat oletettua paljon suuremmat kulujen suuren kasvun myötä ja oppikirjallisuus kallistui myös maailmantilanteen muututtua. Lisäksi rakennusten kunnossapidon kustannukset ylittivät talousarvion kaksinkertaisena.

Peruskoulun ohjelmistohankinta ei kuulunut investointeihin vaan käyttötalouteen.

**TALOUSLUVUT - PERUSOPETUS**

	TA 2022	M 2022	TA+M 2022	TP 2022	Tot.	Poik.
<b>Toimintatuotot</b>						
Myyntituotot	208 200		208 200	116 827	56,1 %	-91 373
Maksutuotot				7 463	-	7 463
Tuet ja avustukset	20 000		20 000	38 833	194,2 %	18 833
Vuokratuotot	23 500		23 500	1 600	6,8 %	-21 900
Muut toimintatuotot	15 000		15 000	63 014	420,1 %	48 014
<b>Toimintatuotot yht.</b>	<b>266 700</b>		<b>266 700</b>	<b>227 736</b>	<b>85,4 %</b>	<b>-38 964</b>
Valmistus omaan käyttöön						
<b>Toimintakulut</b>						
Henkilöstökulut	-1 725 138	-45 000	-1 770 138	-1 745 043	98,6 %	25 095
Palvelujen ostot	-524 220		-524 220	-690 661	131,8 %	-166 441
Aineet, tarvikkeet ja tavarat	-174 200		-174 200	-199 553	114,6 %	-25 353
Avustukset						
Vuokratulot	-17 000		-17 000	-14 276	84,0 %	2 724
Muut toimintakulut	-3 000		-3 000	-5 861	195,4 %	-2 861
<b>Toimintakulut yht.</b>	<b>-2 443 558</b>	<b>-45 000</b>	<b>-2 488 558</b>	<b>-2 655 393</b>	<b>106,7 %</b>	<b>-166 835</b>
<b>Toimintakate</b>	<b>-2 176 858</b>	<b>-45 000</b>	<b>-2 221 858</b>	<b>-2 427 657</b>	<b>109,3 %</b>	<b>-205 799</b>
Poistot ja arvonalentumiset	-66 800		-66 800	-80 944	121,2 %	-14 144
<b>Tilikauden yli-/alijäämä</b>	<b>-2 243 658</b>	<b>-45 000</b>	<b>-2 288 658</b>	<b>-2 508 602</b>	<b>109,6 %</b>	<b>-219 944</b>

#### 8.5.4. Esiopetus (420)

##### PALVELUSUUNNITELMA

Toiminnan tavoitteena on tasapainoinen ja iloinen lapsi, joka saa kokea tekemisen ja onnistumisen riemua. Lapsen itsetunto vahvistuu ja hän ottaa huomioon myös toiset. Esikouluvuoden aikana vahvistetaan lapsen kouluvalmiuksia ja pyritään joustavaan perusopetukseen siirtymiseen.

##### VUOSITAVOITTEET

Tavoite	Toimintasuunnitelma	Mittari	Toteuma
Pätevä henkilökunta	Avoimiin virkoihin ja toimiin pyritään saamaan muodollisesti kelpoiset työntekijät/viranhaltijat	Muodollisesti kelpoiset/muodollista kelpoisuutta vailla olevat työntekijät	Esikoulussa on 2 opettajaa ja 2 ohjaajaa, joilla kaikilla on muodollinen kelpoisuus
Ryhmäkoot lähellä valtakunnallisia suosituksia	Huolehditaan riittävästä määrästä työntekijöitä.	Ryhmäkoko/työntekijä	4,24 oppilasta/työntekijä, 8,5 oppilasta/opettaja

##### PERUSTELUT

Koulukuljetuskustannukset olivat oletettua paljon suuremmat kulujen suuren kasvun myötä ja oppikirjallisuus kallistui myös maailmantilanteen muututtua.

##### TALOUSLUVUT - ESIOPETUS

	TA 2022	M 2022	TA+M 2022	TP 2022	Tot.	Poik.
<b>Toimintatuotot</b>						
Myyntituotot				5 306	-	5 306
Maksutuotot				0	-	0
Tuet ja avustukset				15 000	-	15 000
Vuokratuotot						
Muut toimintatuotot	2 300		2 300	1 800	78,2 %	-500
<b>Toimintatuotot yht.</b>	<b>2 300</b>		<b>2 300</b>	<b>22 106</b>	<b>961,1 %</b>	<b>19 806</b>
Valmistus omaan käyttöön						
<b>Toimintakulut</b>						
Henkilöstökulut	-151 015		-151 015	-186 501	123,5 %	-35 486
Palvelujen ostot	-50 210		-50 210	-56 216	112,0 %	-6 006
Aineet, tarvikkeet ja tavarat	-11 200		-11 200	-9 327	83,3 %	1 873
Avustukset						
Vuokratulot	-10 000		-10 000	-11 308	113,1 %	-1 308
Muut toimintakulut				-210	-	-210
<b>Toimintakulut yht.</b>	<b>-222 425</b>		<b>-222 425</b>	<b>-263 562</b>	<b>118,5 %</b>	<b>-41 138</b>
<b>Toimintakate</b>	<b>-220 125</b>		<b>-220 125</b>	<b>-241 456</b>	<b>109,7 %</b>	<b>-21 332</b>
Poistot ja arvonalentumiset						
<b>Tilikauden yli-/alijäämä</b>	<b>-220 125</b>		<b>-220 125</b>	<b>-241 456</b>	<b>109,7 %</b>	<b>-21 332</b>

### 8.5.5. Päivähoito (430)

#### PALVELUSUUNNITELMA

Kunnallista varhaiskasvatusta tarjotaan päiväkodissa ja perhepäivähoidossa. Varhaiskasvatuksen hoitopaikka järjestetään viimeistään kahden viikon kuluttua hakemuksen jättämisestä huoltajan työn tai opiskelun vuoksi hoitopaikkaa tarvitseville lapsille ja muille viimeistään neljän kuukauden kuluttua hakemuksen jättämisestä.

#### VUOSITAVOITTEET

Tavoite	Toimintasuunnitelma	Mittari	Toteuma
Varhaiskasvatuksen riittävä tarjonta	Varhaiskasvatuksen hoitopaikan järjestäminen lain edellytysten mukaisesti.	Täyttöaste Käyttöaste	Täyttöasteen toteuma pvk 98,54 %, pph 79 %. Käyttöasteen toteuma pvk 87,56 %, pph 51 %
Laadukas varhaiskasvatus	Lapsen kasvun ja kehityksen tukeminen yhteistyössä vanhempien kanssa. Lapsille laaditaan varhaiskasvatussuunnitelma yhteistyössä vanhempien kanssa. Päivähoidossa on käytettävissä Lapset Puheeksi- toimintamalli, jota tarjotaan perheille. Varhaiskasvatuksen erityisopettajan käynnit toimintakauden aikana.	Käydyt vasu-keskustelut Lapset Puheeksi-toimintamallin tilasto Toteutuneet käynnit	Vasu-keskustelut toteutuneet. LP-keskusteluja tarjottu perheille, mutta toteutuneita keskusteluja 0. Veo:n käynnit toteutuneet 1x/ kk.
Pätevä kasvatushenkilöstö	Lakiin perustuen riittävä määrä varhaiskasvatuksenopettajia. Täydennyskoulutus-Pedatiimi kerän kuussa.	Lapsiryhmä kohtainen varhaiskasvatuksenopettaja Varhaiskasvatussuunnitelman mukaisesti 1-2 pv/hlö/ toimintakausi Toteutuneet kerrat	Jokaisessa ryhmässä varhaiskasvatuksenopettaja, osa epäpäteviä. Täydennyskoulutukset ovat olleet ammatillisia täydennyskoulutuksia, 1-2/ hlö. Pedatiimi toteutuneet n. 1,5 kk:n välein.

#### PERUSTELUT

Käyttöaste pph:n hoidon osalta: osa perhepäivähoitajista on ollut pois töistä sairauden vuoksi ja osa on työskennellyt osan vuodesta päiväkodilla (hänellä ei ole ollut omaa ryhmää).

**TALOUSLUVUT - VARHAISKASVATUS**

	TA 2022	M 2022	TA+M 2022	TP 2022	Tot.	Poik.
<b>Toimintatuotot</b>						
Myyntituotot	16 000		16 000	17 280	108,0 %	1 280
Maksutuotot	30 500		30 500	38 257	125,4 %	7 757
Tuet ja avustukset				54 667	-	54 667
Vuokratuotot						
Muut toimintatuotot	4 300		4 300	6 633	154,3 %	2 333
<b>Toimintatuotot yht.</b>	<b>50 800</b>		<b>50 800</b>	<b>116 837</b>	<b>230,0 %</b>	<b>66 037</b>
Valmistus omaan käyttöön						
<b>Toimintakulut</b>						
Henkilöstökulut	-581 590		-581 590	-568 705	97,8 %	12 885
Palvelujen ostot	-105 710		-105 710	-106 507	100,8 %	-797
Aineet, tarvikkeet ja tavarat	-22 450		-22 450	-18 894	84,2 %	3 556
Avustukset	-120 000		-120 000	-100 999	84,2 %	19 001
Vuokrakulut	-37 200		-37 200	-39 645	106,6 %	-2 445
Muut toimintakulut				-9 216	-	-9 216
<b>Toimintakulut yht.</b>	<b>-866 950</b>		<b>-866 950</b>	<b>-843 966</b>	<b>97,3 %</b>	<b>22 984</b>
<b>Toimintakate</b>	<b>-816 150</b>		<b>-816 150</b>	<b>-727 128</b>	<b>89,1 %</b>	<b>89 022</b>
Poistot ja arvonalentumiset	-13 000		-13 000	-5 859	45,1 %	7 141
<b>Tilikauden yli-/alijäämä</b>	<b>-829 150</b>		<b>-829 150</b>	<b>-732 987</b>	<b>88,4 %</b>	<b>96 163</b>

### 8.5.6. Vapaa-aikatoimi (460)

#### PALVELUSUUNNITELMA

Vapaa-aikatoimen tehtävänä on tarjota kuntalaisille hyvinvointia tukevia ja lisääviä vapaa-ajan palveluita.

#### VUOSITAVOITTEET

Tavoite	Toimintasuunnitelma	Mittari	Toteuma
Suomen mallin ohjatun kerhotoiminnan vakiinnuttaminen moniammatillisena yhteistyönä	Tarjotaan kaikille perusopetuksessa oleville ilmainen kerhotoiminta koulupäivän yhteydessä.	ohjatut toiminnot ja kävijämäärät	17 kerhoa 90% alakoululaisista osallistui. 34% yläkouluikäisistä osallistui.
Monipuoliset tapahtumat kaikille ikäryhmille.	Järjestetään tapahtumia yhteistyössä riittävillä resursseilla.	Tapahtumat kävijämäärät.	20 tapahtumaa n. 1300 kävijää.

#### PERUSTELUT

#### TALOUSLUVUT - VAPAA-AIKATOIMI

	TA 2022	M 2022	TA+M 2022	TP 2022	Tot.	Poik.
<b>Toimintatuotot</b>						
Myyntituotot	1 200		1 200		0,0 %	-1 200
Maksutuotot	500		500		0,0 %	-500
Tuet ja avustukset		3 260	3 260	4 244	130,2 %	984
Vuokratuotot	6 050		6 050	10 573	174,8 %	4 523
Muut toimintatuotot				171	-	171
<b>Toimintatuotot yht.</b>	<b>7 750</b>	<b>3 260</b>	<b>11 010</b>	<b>14 988</b>	<b>136,1 %</b>	<b>3 978</b>
Valmistus omaan käyttöön						
<b>Toimintakulut</b>						
Henkilöstökulut	-65 514	-6 520	-72 034	-66 774	92,7 %	5 260
Palvelujen ostot	-107 010		-107 010	-90 170	84,3 %	16 840
Aineet, tarvikkeet ja tavarat	-62 850		-62 850	-59 878	95,3 %	2 972
Avustukset	-7 300		-7 300	-6 800	93,2 %	500
Vuokratulut	-16 600		-16 600	-11 250	67,8 %	5 350
Muut toimintakulut	-500		-500	-773	154,6 %	-273
<b>Toimintakulut yht.</b>	<b>-259 774</b>	<b>-6 520</b>	<b>-266 294</b>	<b>-235 646</b>	<b>88,5 %</b>	<b>30 649</b>
<b>Toimintakate</b>	<b>-252 024</b>	<b>-3 260</b>	<b>-255 284</b>	<b>-220 658</b>	<b>86,4 %</b>	<b>34 627</b>
Poistot ja arvonalentumiset	-74 905		-74 905	-75 168	100,4 %	-263
<b>Tilikauden yli-/alijäämä</b>	<b>-326 929</b>	<b>-3 260</b>	<b>-330 189</b>	<b>-295 825</b>	<b>89,6 %</b>	<b>34 364</b>

### 8.5.7. Kulttuuritoimi (490)

#### PALVELUSUUNNITELMA

Pyhännän kunnan kulttuuritoimen tarkoituksena on laadukkaiden kulttuuritapahtumien järjestäminen kuntalaisille sekä kuntalaisten virkistykseen, hyvinvoinnin ja sivistyksen lisääminen.

#### VUOSITAVOITTEET

Tavoite	Toimintasuunnitelma	Mittari	Toteuma
Kulttuurisen hyvinvoinnin lisääminen	Tarjotaan monipuolisia kulttuuripalveluja ja pyritään kuulemaan tarjonnassa ehdotuksia tapahtumista/esiintyjistä.	Tilaisuuksien määrä	19 (vuonna 2021: 13)
Pyritään säilyttämään lukemisharrastus	Lainaus pysyy nykyisellä tasolla	Lainojen määrä	fyysinen lainaus 29987, e-aineistot 2860 (fyysiset 24 975, e-aineistot 2872)
Huolehditaan kirjaston aukioloaikojen riittävyydestä	Kirjaston aukioloajat ovat asiakasystävälliset	Fyysiset käynnit/ asukas	13,7 (6,04)
Kehitetään kirjastoa monipuolisemmaksi.	Kirjasto järjestää asiakkailleen monipuolisia toimintaansa kuuluvia tapahtumia.	Tapahtumamäärä	35 (15)
Kirjasto ja lukemisharrastus tuuksi.	Kirjasto tukee lasten ja nuorten lukuharrastusta järjestämällä kirjastonkäytön opetusta, kirjavinkkausta, satutunteja ja kirjailijavierailuja.	Lasten- ja nuorten kirjallisuuden lainauksien osuus kokonaiskirjalainauksesta. Tapahtumamäärä	67.07% (64,1%)

#### PERUSTELUT

Perustelut tähän.

#### TALOUSLUVUT - KULTTUURITOIMI

	TA 2022	M 2022	TA+M 2022	TP 2022	Tot.	Poik.
<b>Toimintatuotot</b>						
Myyntituotot	3 600		3 600	2 910	80,8 %	-690
Maksutuotot						
Tuet ja avustukset		11 500	11 500	11 459	99,6 %	-41
Vuokratuotot	200		200	675	337,6 %	475
Muut toimintatuotot	400		400	7 216	1804,0 %	6 816
<b>Toimintatuotot yht.</b>	<b>4 200</b>	<b>11 500</b>	<b>15 700</b>	<b>22 260</b>	<b>141,8 %</b>	<b>6 560</b>
Valmistus omaan käyttöön						
<b>Toimintakulut</b>						
Henkilöstökulut	-94 256	-22 115	-116 371	-105 775	90,9 %	10 596
Palvelujen ostot	-122 120		-122 120	-107 031	87,6 %	15 089
Aineet, tarvikkeet ja tavarat	-57 760		-57 760	-58 581	101,4 %	-821
Avustukset	-4 500		-4 500	-3 500	77,8 %	1 000
Vuokratulut	-4 650		-4 650	-3 451	74,2 %	1 199
Muut toimintakulut	-3 300		-3 300	-4 318	130,8 %	-1 018
<b>Toimintakulut yht.</b>	<b>-286 586</b>	<b>-22 115</b>	<b>-308 701</b>	<b>-282 655</b>	<b>91,6 %</b>	<b>26 045</b>
<b>Toimintakate</b>	<b>-282 386</b>	<b>-10 615</b>	<b>-293 001</b>	<b>-260 396</b>	<b>88,9 %</b>	<b>32 605</b>
Poistot ja arvonalentumiset	-14 200		-14 200	-14 334	100,9 %	-134
<b>Tilikauden yli-/alijäämä</b>	<b>-296 586</b>	<b>-10 615</b>	<b>-307 201</b>	<b>-274 729</b>	<b>89,4 %</b>	<b>32 471</b>

## 8.6. Tekninen lautakunta

### Tekninen lautakunta 2021-2025

pj Satu Rimpeläinen
vpj Pentti Arbelius
jäsen Henri Koskelo
jäsen Sirpa Piippo
jäsen Merja Kesti

### 8.6.1. Hallinto ja tekninen toimisto (500)

#### PALVELUSUUNNITELMA

Tehtäviin kuuluu teknisen lautakunnan hallinnolliset tehtävät

#### VUOSITAVOITTEET

Tavoite	Toimintasuunnitelma	Mittari	Toteuma
Laadukkaat teknisen toimiston palvelut	Palvelut tuotetaan joustavasti	Saatu palaute	Palvelut tuotettu suunnitelman mukaan
Ammattitaitoinen ja työhön motivoitunut henkilöstö	Henkilöstön koulutus ja virkistystoiminta	Koulutuksissa käyntikerrat	3 kertaa

#### PERUSTELUT

Sisäiset menot kasvaneet ict-palvelujen osalta

#### TALOUSLUVUT - HALLINTO JA TEKINEN TOIMISTO

	TA 2022	M 2022	TA+M 2022	TP 2022	Tot.	Poik.
<b>Toimintatuotot</b>						
Myyntituotot						
Maksutuotot						
Tuet ja avustukset						
Vuokratuotot						
Muut toimintatuotot						
<b>Toimintatuotot yht.</b>						
Valmistus omaan käyttöön						
<b>Toimintakulut</b>						
Henkilöstökulut	-52 817		-52 817	-50 672	95,9 %	2 145
Palvelujen ostot	-4 480		-4 480	-18 739	418,3 %	-14 259
Aineet, tarvikkeet ja tavarat	-640		-640	-760	118,8 %	-120
Avustukset						
Vuokratulot	-1 470		-1 470	-740	50,3 %	730
Muut toimintakulut				-106	-	-106
<b>Toimintakulut yht.</b>	<b>-59 407</b>		<b>-59 407</b>	<b>-71 018</b>	<b>119,5 %</b>	<b>-11 610</b>
<b>Toimintakate</b>	<b>-59 407</b>		<b>-59 407</b>	<b>-71 018</b>	<b>119,5 %</b>	<b>-11 610</b>
Poistot ja arvonalentumiset				-2 437	-	-2 437
<b>Tilikauden yli-/alijäämä</b>	<b>-59 407</b>		<b>-59 407</b>	<b>-73 455</b>	<b>123,6 %</b>	<b>-14 047</b>

## 8.6.2. Yhdyskuntasuunnittelu (510)

### PALVELUSUUNNITELMA

Tehtävänä kaavoitus, tekninen suunnittelu ja rakennuttaminen, maanmittaus ja muu kiinteistötoimi

### VUOSITAVOITTEET

Tavoite	Toimintasuunnitelma	Mittari	Toteuma
Houkuttelevammat tontit	Uuden asuntoalueen tonttien markkinointi, varaudutaan kaavamuutoksiin	Kuntalaisten ja rakentajien palaute Myydyt tontit	Markkinoitu tontteja, myyty 1 kpl tontteja
Uudet investoinnit	Yleissuunnitelma ampumaradalle ja museon alueelle, aloitetaan Tavastkengän kyläkaavan laatiminen	Selvitykset	Yleissuunnitelmat museon alueelle ja ampumarata alueelle Orsiniemeen valmistui, Tavastkengän kyläkaavan luonto- ja lintuselvityksiä tehtiin, kyläkaavan osalta pidettiin infotilaisuuksia

### PERUSTELUT

Lohkomisia ollut vuoden aikana ennakoitua enempi

### TALOUSLUVUT - YHDYSKUNTASUUNNITTELU

	TA 2022	M 2022	TA+M 2022	TP 2022	Tot.	Poik.
<b>Toimintatuotot</b>						
Myyntituotot						
Maksutuotot						
Tuet ja avustukset						
Vuokratuotot						
Muut toimintatuotot						
<b>Toimintatuotot yht.</b>						
Valmistus omaan käyttöön						
<b>Toimintakulut</b>						
Henkilöstökulut				-70	-	-70
Palvelujen ostot	-3 300		-3 300	-8 202	248,6 %	-4 902
Aineet, tarvikkeet ja tavarat						
Avustukset						
Vuokratulot						
Muut toimintakulut						
<b>Toimintakulut yht.</b>	<b>-3 300</b>		<b>-3 300</b>	<b>-8 272</b>	<b>250,7 %</b>	<b>-4 972</b>
<b>Toimintakate</b>	<b>-3 300</b>		<b>-3 300</b>	<b>-8 272</b>	<b>250,7 %</b>	<b>-4 972</b>
Poistot ja arvonalentumiset	-25 470		-25 470	-38 851	152,5 %	-13 381
<b>Tilikauden yli-/alijäämä</b>	<b>-28 770</b>		<b>-28 770</b>	<b>-47 124</b>	<b>163,8 %</b>	<b>-18 354</b>

### 8.6.3. Rakennusten ja kiinteistöjen hoito (530)

#### PALVELUSUUNNITELMA

Tehtäviin kuuluu kunnan julkisten kiinteistöjen hoidosta vastaaminen sekä kunnan suorassa omistuksessa olevien asuntojen sekä teollisuus- ja liiketilojen kiinteistönhoidosta vastaaminen

#### VUOSITAVOITTEET

Tavoite	Toimintasuunnitelma	Mittari	Toteuma
Kunnossapidosta huolehtiminen	Vuosikorjaus ja kunnossapitotyöt, varaudutaan muutostöihin lv-koneiden vuosihuollot	Kiinteistön seurantaohjelma Korjauksien määrä, huoltojen määrät	Seurantaohjelma oli käytössä, korjausremontteja koulukeskukseen 4 kpl
Taloudellisuus	Kilpailutetaan hankintoja	Kustannussäästö	Hankintoja kilpailutettu
Kiinteistöistä luopuminen	Myydään tarvittaessa asuntohuoneistoja, vuokrataan soterakennukset aluesotelle	Tehdyt toimenpiteet, tehtyjen kauppojen määrä, vuokrasopimusten määrä	Asuntoja vuokrattu 7 vuokrasopimusta Hyvinvointialue 6 ja Maustaja 1

#### PERUSTELUT

Tuottoja ollut hyvin ja menoja arvioitua vähempi

#### TALOUSLUVUT - RAKENNUS- JA KIINTEISTÖHOITO

	TA 2022	M 2022	TA+M 2022	TP 2022	Tot.	Poik.
<b>Toimintatuotot</b>						
Myyntituotot	2 610		2 610	4 600	176,3 %	1 990
Maksutuotot						
Tuet ja avustukset						
Vuokratuotot	609 640		609 640	634 648	104,1 %	25 008
Muut toimintatuotot				6	-	6
<b>Toimintatuotot yht.</b>	<b>612 250</b>		<b>612 250</b>	<b>639 255</b>	<b>104,4 %</b>	<b>27 005</b>
Valmistus omaan käyttöön						
<b>Toimintakulut</b>						
Henkilöstökulut	-12 300		-12 300	-9 013	73,3 %	3 287
Palvelujen ostot	-97 990		-97 990	-105 470	107,6 %	-7 480
Aineet, tarvikkeet ja tavarat	-140 200		-140 200	-138 155	98,5 %	2 045
Avustukset						
Vuokratulot	-215 530		-215 530	-200 872	93,2 %	14 658
Muut toimintakulut	-50		-50	-89	178,2 %	-39
<b>Toimintakulut yht.</b>	<b>-466 070</b>		<b>-466 070</b>	<b>-453 599</b>	<b>97,3 %</b>	<b>12 471</b>
<b>Toimintakate</b>	<b>146 180</b>		<b>146 180</b>	<b>185 655</b>	<b>127,0 %</b>	<b>39 475</b>
Poistot ja arvonalentumiset	-66 320		-66 320	-70 858	106,8 %	-4 538
<b>Tilikauden yli-/alijäämä</b>	<b>79 860</b>		<b>79 860</b>	<b>114 798</b>	<b>143,7 %</b>	<b>34 938</b>

#### 8.6.4. Maa- ja metsätilat, ympäristöhuolto (540)

##### PALVELUSUUNNITELMA

Tehtäviin kuuluu kunnan maa- ja vesialueiden vuokraukset sekä maa- ja metsätilojen hoito

##### VUOSITAVOITTEET

Tavoite	Toimintasuunnitelma	Mittari	Toteuma
Metsien hoito	Metsää myydään ja hoidetaan metsänhoitosuunnitelman mukaan	Metsänhoitosuunnitelman toteutuminen, hoidettuja metsiä/ha, myytyjä puita/km <sup>3</sup>	Metsää myytiin metsänhoitosuunnitelman mukaan Katajamäen, Ukonmetsä ja Uusitalon tiloilta
Vesistöjen tilan seuranta	Siikajoen yhteistarkkailu	Tuloksien seuranta	Oltu mukana Siikajoen yhteistarkkailussa
Tilojen myynti	Myydään tontteja, markkinoidaan uuden asuntoalueen tontteja	Myytyjen tonttien määrä	Myyty 2 kpl tontteja, yksi omakotitalotontti Ukonojalta ja yksi erämökkitontti Ahvenjärveltä

##### PERUSTELUT

Metsän myyntituloja arvioitua enempi. Metsän hoidollisia töitä tehty arvioitua enempi

##### TALOUSLUVUT - MAA- JA METSÄTILA, YMPÄRISTÖHUO

	TA 2022	M 2022	TA+M 2022	TP 2022	Tot.	Poik.
<b>Toimintatuotot</b>						
Myyntituotot	40 000		40 000	136 594	341,5 %	96 594
Maksutuotot						
Tuet ja avustukset						
Vuokratuotot	5 160		5 160	5 740	111,2 %	580
Muut toimintatuotot				3 948	-	3 948
<b>Toimintatuotot yht.</b>	<b>45 160</b>		<b>45 160</b>	<b>146 281</b>	<b>323,9 %</b>	<b>101 121</b>
Valmistus omaan käyttöön						
<b>Toimintakulut</b>						
Henkilöstökulut						
Palvelujen ostot	-18 290		-18 290	-66 442	363,3 %	-48 152
Aineet, tarvikkeet ja tavarat						
Avustukset						
Vuokratulut						
Muut toimintakulut				-758	-	-758
<b>Toimintakulut yht.</b>	<b>-18 290</b>		<b>-18 290</b>	<b>-67 200</b>	<b>367,4 %</b>	<b>-48 910</b>
<b>Toimintakate</b>	<b>26 870</b>		<b>26 870</b>	<b>79 081</b>	<b>294,3 %</b>	<b>52 211</b>
Poistot ja arvonalentumiset						
<b>Tilikauden yli-/alijäämä</b>	<b>26 870</b>		<b>26 870</b>	<b>79 081</b>	<b>294,3 %</b>	<b>52 211</b>

### 8.6.5. Jätehuolto (550)

#### PALVELUSUUNNITELMA

Jätehuolto on kuntien yhteisellä jäteyhtiöllä (Vestia Oy:llä) hoidettavana. Jäteveden puhdistus-toiminta hoidetaan yhteistyössä Siikalatvan keskuspuhdistamon kanssa. Sisäisestä viemäriver-kostosta huolehtiminen kuuluu kunnan tehtäviin

#### VUOSITAVOITTEET

Tavoite	Toimintasuunnitelma	Mittari	Toteuma
Kunnossapito	Vuosihuollot, teollisuusjätevesiso-pimuksissa mukana oleminen	Hälytyksien määrä, kor-jauksien määrä, sopimuk-sien määrä	Tehty pumppaamojen vuo-sihuollot, hälytyksiä pump-puusemilla 6 kertaa ja vie-märin aukaisuja 4 kertaa
Investoinnit ja palvelut	Elintarviketeollisuuden esikäsitte-lyn toteutus	Ostosopimus	Pyydetty tarjouksia esikä-sittelylaitoksesta
Taloudellisuuden parantaminen	Jäteveden hinnan korotus 7 %	Seuranta	Korotettu elintarviketeolli-suuden jätevedenhintaa 0,30 €/m3

#### PERUSTELUT

#### TALOUSLUVUT - JÄTEHUOLTO

	TA 2022	M 2022	TA+M 2022	TP 2022	Tot.	Poik.
<b>Toimintatuotot</b>						
Myyntituotot	508 000		508 000	531 584	104,6 %	23 584
Maksutuotot						
Tuet ja avustukset						
Vuokratuotot				64	-	64
Muut toimintatuotot				41 328	-	41 328
<b>Toimintatuotot yht.</b>	<b>508 000</b>		<b>508 000</b>	<b>572 976</b>	<b>112,8 %</b>	<b>64 976</b>
Valmistus omaan käyttöön						
<b>Toimintakulut</b>						
Henkilöstökulut				-135	-	-135
Palvelujen ostot	-391 720		-391 720	-410 071	104,7 %	-18 351
Aineet, tarvikkeet ja tavarat	-10 000		-10 000	-15 478	154,8 %	-5 478
Avustukset						
Vuokratulut						
Muut toimintakulut						
<b>Toimintakulut yht.</b>	<b>-401 720</b>		<b>-401 720</b>	<b>-425 684</b>	<b>106,0 %</b>	<b>-23 964</b>
<b>Toimintakate</b>	<b>106 280</b>		<b>106 280</b>	<b>147 292</b>	<b>138,6 %</b>	<b>41 012</b>
Poistot ja arvonalentumiset	-26 030		-26 030	-27 171	104,4 %	-1 141
<b>Tilikauden yli-/alijäämä</b>	<b>80 250</b>		<b>80 250</b>	<b>120 121</b>	<b>149,7 %</b>	<b>39 871</b>

### 8.6.6. Energiahuolto (555)

#### PALVELUSUUNNITELMA

Toiminnan tavoitteena on toimittaa kiinteistöille kaukolämpöä ja huolehtia kaukolämpöverkoston toiminnasta. Lämpö ostetaan Latvaenergia Oy:ltä

#### VUOSITAVOITTEET

Tavoite	Toimintasuunnitelma	Mittari	Toteuma
Taloudellisuuden parantaminen	Uusien liittymien hankkiminen	Talousseuranta	Hyvinvointitalo, Koivukuja 3 ja Antintie 6 rivitalojen laajennukset
Lämpöverkostosta huolehtiminen	Kunnossapito	Korjauksien kertoja	Korjauksia 1 kpl

#### PERUSTELUT

Lämpökanaalin korjausta

#### TALOUSLUVUT - ENERGIAHUOLTO

	TA 2022	M 2022	TA+M 2022	TP 2022	Tot.	Poik.
<b>Toimintatuotot</b>						
Myyntituotot	289 250		289 250	278 601	96,3 %	-10 649
Maksutuotot						
Tuet ja avustukset						
Vuokratuotot						
Muut toimintatuotot						
<b>Toimintatuotot yht.</b>	<b>289 250</b>		<b>289 250</b>	<b>278 601</b>	<b>96,3 %</b>	<b>-10 649</b>
Valmistus omaan käyttöön						
<b>Toimintakulut</b>						
Henkilöstökulut						
Palvelujen ostot	-1 350		-1 350	-7 999	592,5 %	-6 649
Aineet, tarvikkeet ja tavarat	-280 000		-280 000	-316 174	112,9 %	-36 174
Avustukset						
Vuokratulut						
Muut toimintakulut						
<b>Toimintakulut yht.</b>	<b>-281 350</b>		<b>-281 350</b>	<b>-324 173</b>	<b>115,2 %</b>	<b>-42 823</b>
<b>Toimintakate</b>	<b>7 900</b>		<b>7 900</b>	<b>-45 572</b>	<b>-576,9 %</b>	<b>-53 472</b>
Poistot ja arvonalentumiset	-15 440		-15 440	-15 437	100,0 %	3
<b>Tilikauden yli-/alijäämä</b>	<b>-7 540</b>		<b>-7 540</b>	<b>-61 009</b>	<b>809,1 %</b>	<b>-53 469</b>

### 8.6.7. Liikenneväylät, puistot ja yleiset alueet (560)

#### PALVELUSUUNNITELMA

Tehtävänä on huolehtia puistoista, yleisistä alueista, kaavateistä, kevyenliikenteen väylistä, uimarannoista ja venevalkamista sekä katuvalaistuksesta ja yksityisteistä sekä muista liikenneasioista

#### VUOSITAVOITTEET

Tavoite	Toimintasuunnitelma	Mittari	Toteuma
Yleisten alueiden kunnossapito	Uimarantojen, leikkipaikkojen ja luontopolkujen kunnossapito	Tarkastukset ja saatu palaute	Uimarantojen vesinäytteet ja tarkastukset suoritettu, kunnossapito ostopalveluna
Työllistäminen	Yleisten alueiden siistiminen	Työllistettyjen määrä	2 kpl kesätyöntekijää palkattu liikenne- ja monitoimipuistoon
Tiestön kunnossapito	Tiestöä ja yleisiä alueita pidetään kunnossa hoitosopimuksen mukaisesti. Avustetaan 300 m ja sitä pitempiä yksityisteitä talviaurauksessa ja kesäkunnossapidossa	Kuntalaisten palaute, urakoitsijan työn tuntiseuranta, avustettavien kohteiden määrä	48 km avustettavia yksityistetä, kaavateiden kesä- ja talvikunnossapito toiminut hyvin
Viihtyisyyden ylläpito	Kesäkukat ja kukkaistutusten hoito keskustaajamaan yhteistyössä kolmannen sektorin kanssa	Saatu palaute	Kolmas sektori istuttanut ja hoitanut kesäkukkia, yhteistyö toiminut hyvin kolmannen sektorin kanssa

#### PERUSTELUT

Konetyö kustannukset nousseet. Poistot lisääntyneet

#### TALOUSLUVUT - LIIKENNEV, PUISTOT, YLEISET AL.

	TA 2022	M 2022	TA+M 2022	TP 2022	Tot.	Poik.
<b>Toimintatuotot</b>						
Myyntituotot						
Maksutuotot						
Tuet ja avustukset						
Vuokratuotot						
Muut toimintatuotot						
<b>Toimintatuotot yht.</b>						
Valmistus omaan käyttöön						
<b>Toimintakulut</b>						
Henkilöstökulut	-1 272		-1 272	-629	49,5 %	643
Palvelujen ostot	-75 340		-75 340	-112 400	149,2 %	-37 060
Aineet, tarvikkeet ja tavarat	-35 650		-35 650	-29 872	83,8 %	5 778
Avustukset	-17 950		-17 950	-21 105	117,6 %	-3 155
Vuokratulot	-16 100		-16 100	-23 433	145,5 %	-7 333
Muut toimintakulut	-20		-20	-23	116,4 %	-3
<b>Toimintakulut yht.</b>	<b>-146 332</b>		<b>-146 332</b>	<b>-187 463</b>	<b>128,1 %</b>	<b>-41 130</b>
<b>Toimintakate</b>	<b>-146 332</b>		<b>-146 332</b>	<b>-187 463</b>	<b>128,1 %</b>	<b>-41 130</b>
Poistot ja arvonalentumiset	-125 530		-125 530	-147 606	117,6 %	-22 076
<b>Tilikauden yli-/alijäämä</b>	<b>-271 862</b>		<b>-271 862</b>	<b>-335 068</b>	<b>123,2 %</b>	<b>-63 206</b>

### 8.6.8. Rakennusvalvonta (600)

#### PALVELUSUUNNITELMA

Tehtäviin kuuluu rakennus- ja maa-ainesvalvonta

#### VUOSITAVOITTEET

Tavoite	Toimintasuunnitelma	Mittari	Toteuma
Laadukas rakentaminen	Työmaapäivkirja ja huoltokirja rakentajille, opastetaan korjausavustusasioissa	Opastus, neuvonta ja tarkastukset sekä korjausavustusten määrä	Rakennuslupia 14 kpl, toimenpidelupia 7 kpl ja ilmoituksia 4 kpl, korjausavustuksia 3 kpl, muut tarkastukset 20 kpl
Parempi yleinen maisemakuva	Seurataan yleistä siisteyttä	Annetut huomautukset	Annettuja huomautuksia ei ollut
Tuulivoimapuiston rakentaminen	Tuulivoimapuistojen kaavoitus	Tuulivoimalan rakentaminen	Konnunsuon, Pyöriänevan ja Pilpänkankaan tuulivoimakaavojen kaavoitukset menossa

#### PERUSTELUT

#### TALOUSLUVUT - RAKENNUSVALVONTA

	TA 2022	M 2022	TA+M 2022	TP 2022	Tot.	Poik.
<b>Toimintatuotot</b>						
Myyntituotot						
Maksutuotot	10 000		10 000	5 729	57,3 %	-4 271
Tuet ja avustukset						
Vuokratuotot						
Muut toimintatuotot						
<b>Toimintatuotot yht.</b>	<b>10 000</b>		<b>10 000</b>	<b>5 730</b>	<b>57,3 %</b>	<b>-4 270</b>
Valmistus omaan käyttöön				3 632	-	3 632
<b>Toimintakulut</b>						
Henkilöstökulut	-46 958		-46 958	-42 871	91,3 %	4 087
Palvelujen ostot	-5 230		-5 230	-3 887	74,3 %	1 343
Aineet, tarvikkeet ja tavarat	-500		-500	-463	92,6 %	37
Avustukset						
Vuokrakulut	-890		-890	-740	83,1 %	150
Muut toimintakulut				-10	-	-10
<b>Toimintakulut yht.</b>	<b>-53 578</b>		<b>-53 578</b>	<b>-47 970</b>	<b>89,5 %</b>	<b>5 608</b>
<b>Toimintakate</b>	<b>-43 578</b>		<b>-43 578</b>	<b>-38 607</b>	<b>88,6 %</b>	<b>4 970</b>
Poistot ja arvonalentumiset						
<b>Tilikauden yli-/alijäämä</b>	<b>-43 578</b>		<b>-43 578</b>	<b>-38 607</b>	<b>88,6 %</b>	<b>4 970</b>

### 8.6.9. Palo- ja pelastustoimi (610)

#### PALVELUSUUNNITELMA

Palo- ja pelastustoimi siirtyy hyvinvointialueen järjestettäväksi 1.1.2023

#### VUOSITAVOITTEET

Tavoite	Toimintasuunnitelma	Mittari	Toteuma
Päivälähdön turvaaminen	Jokilaakson pelastuslaitoksen suunnitelman mukaan	Toimintakertomus	Toiminta ollut Jokipelastuksen toimintasuunnitelman mukaista
Kehittäminen	Osallistutaan Jokipelastuksen päätöksentekoon ja kehittämiseen	Toiminta	Hyvinvointialueet aloittaa toiminnan 1.1.2023

#### PERUSTELUT

#### TALOUSLUVUT - PALO- JA PELASTUSTOIMI

	TA 2022	M 2022	TA+M 2022	TP 2022	Tot.	Poik.
<b>Toimintatuotot</b>						
Myyntituotot						
Maksutuotot						
Tuet ja avustukset						
Vuokratuotot	42 630		42 630	35 629	83,6 %	-7 001
Muut toimintatuotot						
<b>Toimintatuotot yht.</b>	<b>42 630</b>		<b>42 630</b>	<b>35 629</b>	<b>83,6 %</b>	<b>-7 001</b>
Valmistus omaan käyttöön						
<b>Toimintakulut</b>						
Henkilöstökulut	-690		-690	-789	114,3 %	-99
Palvelujen ostot	-251 200		-251 200	-276 644	110,1 %	-25 444
Aineet, tarvikkeet ja tavarat	-2 000		-2 000	-1 613	80,6 %	387
Avustukset						
Vuokratulot	-28 020		-28 020	-22 968	82,0 %	5 052
Muut toimintakulut						
<b>Toimintakulut yht.</b>	<b>-281 910</b>		<b>-281 910</b>	<b>-302 014</b>	<b>107,1 %</b>	<b>-20 104</b>
<b>Toimintakate</b>	<b>-239 280</b>		<b>-239 280</b>	<b>-266 385</b>	<b>111,3 %</b>	<b>-27 105</b>
Poistot ja arvonalentumiset	-8 760		-8 760	-8 753	99,9 %	7
<b>Tilikauden yli-/alijäämä</b>	<b>-248 040</b>		<b>-248 040</b>	<b>-275 138</b>	<b>110,9 %</b>	<b>-27 098</b>

## 8.7. Tuloslaskelmaosan toteutuminen

### TULOSLASKELMAOSAN TOTEUTUMINEN - ULKOINEN

	TP 2021	TA 2022	M 2022	TA+M 2022	TP 2022	Toteuma	Poikkeama
<b>Toimintatuotot</b>							
Myyntituotot	970 017	1 182 900		1 182 900	1 192 896	100,8 %	9 996
Maksutuotot	63 387	41 000		41 000	51 449	125,5 %	10 449
Tuet ja avustukset	61 294	62 500	4 000	66 500	148 315	223,0 %	81 815
Vuokratuotot	571 793	623 030		623 030	654 060	105,0 %	31 030
Muut toimintatuotot	24 568	1 200		1 200	125 963	10496,9 %	124 763
<b>Toimintatuotot yht.</b>	<b>1 691 059</b>	<b>1 910 630</b>	<b>4 000</b>	<b>1 914 630</b>	<b>2 172 682</b>	<b>113,5 %</b>	<b>258 052</b>
Valmistus omaan käyttöön					3 632		3 632
<b>Toimintakulut</b>							
Henkilöstökulut	-3 181 446	-3 459 800	-51 500	-3 511 300	-3 391 519	96,6 %	119 781
Palvelujen ostot	-8 569 788	-8 838 120	-33 000	-8 871 120	-9 122 769	102,8 %	-251 649
Aineet, tarvikkeet ja tavarat	-941 295	-897 730		-897 730	-966 166	107,6 %	-68 436
Avustukset	-184 511	-198 750		-198 750	-186 008	93,6 %	12 742
Muut toimintakulut	-371 201	-339 230		-339 230	-335 283	98,8 %	3 947
<b>Toimintakulut yht.</b>	<b>-13 248 241</b>	<b>-13 733 630</b>	<b>-84 500</b>	<b>-13 818 130</b>	<b>-14 001 744</b>	<b>101,3 %</b>	<b>-183 614</b>
<b>Toimintakate</b>	<b>-11 557 183</b>	<b>-11 823 000</b>	<b>-80 500</b>	<b>-11 903 500</b>	<b>-11 825 430</b>	<b>99,3 %</b>	<b>78 070</b>
Verotulot	5 740 013	5 856 000	776 000	6 632 000	6 698 870	101,0 %	66 870
Valtionosuudet	6 333 218	6 724 600	126 130	6 850 730	6 933 240	101,2 %	82 510
Rahoitustuotot ja kulut							
Korkotuotot	17 546	12 500		12 500	20 384	163,1 %	7 884
Muut rahoitustuotot	13 986	13 850		13 850	13 369	96,5 %	-481
Korkokulut	-10 636	-54 500	-7 100	-61 600	-87 108	141,4 %	-25 508
Muut rahoituskulut	-630	-500		-500	-757	151,5 %	-257
Rahoitustuotot ja kulut yht.	20 267	-28 650	-7 100	-35 750	-54 111	151,4 %	-18 361
<b>Vuosikate</b>	<b>536 315</b>	<b>728 950</b>	<b>814 530</b>	<b>1 543 480</b>	<b>1 752 569</b>	<b>113,5 %</b>	<b>209 089</b>
Poistot ja arvonalentumiset	-1 371 577	-446 405		-446 405	-1 007 225	225,6 %	-560 820
<b>Tilikauden tulos</b>	<b>-835 262</b>	<b>282 545</b>	<b>814 530</b>	<b>1 097 075</b>	<b>745 344</b>	<b>67,9 %</b>	<b>-351 731</b>
Poistoeron muutos	89 542	89 540		89 540	89 542	100,0 %	2
<b>Tilikauden yli-/alijäämä</b>	<b>-745 720</b>	<b>372 085</b>	<b>814 530</b>	<b>1 186 615</b>	<b>834 886</b>	<b>70,4 %</b>	<b>-351 729</b>

## 8.8. Investointien toteutuminen

### INVESTOINTIEN TOTEUTUMINEN

	TA 2022	TP 2022	Poikkeama	Toteuma
<b>424 Hallinto-os. kiinteä omaisuus</b>				
Investointimenot	-210 000	-207 978	-2 022	99,0 %
Investointitulot	20 000	1 311	18 689	6,6 %
<b>Investoinnit netto</b>	<b>-190 000</b>	<b>-206 667</b>	<b>16 667</b>	<b>108,8 %</b>
Myyntiä vähemmän kuin budjetoitu.				
<b>442 Hallinto-osaston asunto-osakke</b>				
Investointimenot	-192 615	-159 564	-33 051	82,8 %
Investointitulot				
<b>Investoinnit netto</b>	<b>-192 615</b>	<b>-159 564</b>	<b>-33 051</b>	<b>82,8 %</b>
Köökin osakkeita kirj. hankkeelle 442, toteuma hankkeella 443.				
<b>443 Hallinto-osaston muut osakkeet</b>				
Investointimenot		-10 940	10 940	-
Investointitulot		0	0	-
<b>Investoinnit netto</b>		<b>-10 940</b>	<b>10 940</b>	<b>-</b>
<b>500 Peruskoulun ohjelmistohankinta</b>				
Investointimenot	-10 000	14 771	-24 771	-147,7 %
Investointitulot				
<b>Investoinnit netto</b>	<b>-10 000</b>	<b>14 771</b>	<b>-24 771</b>	<b>-147,7 %</b>
Siirrettiin käyttötalouteen.				
<b>523 Museorakennuksen kunnostus</b>				
Investointimenot	-10 000	-11 760	1 760	117,6 %
Investointitulot	10 000		10 000	0,0 %
<b>Investoinnit netto</b>		<b>-11 760</b>	<b>11 760</b>	<b>-</b>
<b>525 Liikuntahallin sos.tilatremont</b>				
Investointimenot	-30 000	-25 525	-4 475	85,1 %
Investointitulot				-
<b>Investoinnit netto</b>	<b>-30 000</b>	<b>-25 525</b>	<b>-4 475</b>	<b>85,1 %</b>
<b>526 Peruskoulun kalusteet</b>				
Investointimenot	-12 500		-12 500	0,0 %
Investointitulot				
<b>Investoinnit netto</b>	<b>-12 500</b>		<b>-12 500</b>	<b>0,0 %</b>
Ei toteutunut.				
<b>536 Päiväkodin kalusteet</b>				
Investointimenot	-15 000	-9 821	-5 179	65,5 %
Investointitulot				
<b>Investoinnit netto</b>	<b>-15 000</b>	<b>-9 821</b>	<b>-5 179</b>	<b>65,5 %</b>
Toteutui budjetoitua halvemmalla.				
<b>555 Kaavoitus</b>				
Investointimenot	-50 000	-51 639	1 639	103,3 %
Investointitulot				
<b>Investoinnit netto</b>	<b>-50 000</b>	<b>-51 639</b>	<b>1 639</b>	<b>103,3 %</b>

	TA 2022	TP 2022	Poikkeama	Toteuma
<b>565 Vesistöjen kunnostus</b>				
Investointimenot	-10 000	-6 123	-3 877	61,2 %
Investointitulot				
<b>Investoinnit netto</b>	<b>-10 000</b>	<b>-6 123</b>	<b>-3 877</b>	<b>61,2 %</b>
<b>566 Retkeilyreittien kunnostus</b>				
Investointimenot	-40 000	-43 008	3 008	107,5 %
Investointitulot		1 001	-1 001	-
<b>Investoinnit netto</b>	<b>-40 000</b>	<b>-42 007</b>	<b>2 007</b>	<b>105,0 %</b>
<b>590 Hyvinvointitalo</b>				
Investointimenot	-4 000 000	-2 545 457	-1 454 543	63,6 %
Investointitulot				
<b>Investoinnit netto</b>	<b>-4 000 000</b>	<b>-2 545 457</b>	<b>-1 454 543</b>	<b>63,6 %</b>
<b>610 Puhdistamontien infra</b>				
Investointimenot		-2 500	2 500	-
Investointitulot				
<b>Investoinnit netto</b>		<b>-2 500</b>	<b>2 500</b>	<b>-</b>
Valmistauduttiin v. 2023 hankkeeseen.				
<b>611 Veneenlaskupaikat</b>				
Investointimenot	-20 000	-19 951	-49	99,8 %
Investointitulot				
<b>Investoinnit netto</b>	<b>-20 000</b>	<b>-19 951</b>	<b>-49</b>	<b>99,8 %</b>
<b>621 Ampumarata</b>				
Investointimenot	-10 000	-5 042	-4 958	50,4 %
Investointitulot				
<b>Investoinnit netto</b>	<b>-10 000</b>	<b>-5 042</b>	<b>-4 958</b>	<b>50,4 %</b>
<b>622 Taipaleenketojen kunn.tekniikk</b>				
Investointimenot	-120 000	-66 893	-53 107	55,7 %
Investointitulot				
<b>Investoinnit netto</b>	<b>-120 000</b>	<b>-66 893</b>	<b>-53 107</b>	<b>55,7 %</b>
Hanke toteutui budjetoitua halvemmallalla				
<b>625 Kuntoportaat</b>				
Investointimenot	-10 000	-11 115	1 115	111,2 %
Investointitulot				
<b>Investoinnit netto</b>	<b>-10 000</b>	<b>-11 115</b>	<b>1 115</b>	<b>111,2 %</b>
<b>626 Autiorannan uimarannan kehittä</b>				
Investointimenot	-10 000	-12 446	2 446	124,5 %
Investointitulot				
<b>Investoinnit netto</b>	<b>-10 000</b>	<b>-12 446</b>	<b>2 446</b>	<b>124,5 %</b>
<b>Yhteensä</b>				
Investointimenot	-4 750 115	-3 174 990	-1 575 125	66,8 %
Investointitulot	30 000	2 312	27 688	7,7 %
<b>Investoinnit netto</b>	<b>-4 720 115</b>	<b>-3 172 678</b>	<b>-1 547 437</b>	<b>67,2 %</b>

## 8.9. Rahoitusosan toteutuminen

### RAHOITUSOSAN TOTEUTUMINEN

	TA 2022	M 2022	TA+M 2022	TP 2022	Toteuma	Poikkeama
<b>Toiminnan rahavirta</b>						
Vuosikate	728 950	814 530	1 543 480	1 752 569	113,5 %	209 089
Tulorahoituksen korjauserät				6 602	-	6 602
<b>Toiminnan rahavirta yhteensä</b>	<b>728 950</b>	<b>814 530</b>	<b>1 543 480</b>	<b>1 759 171</b>		<b>215 691</b>
<b>Investointien rahavirta</b>						
Investointimenot	-4 418 000	-332 115	-4 750 115	-3 174 990	66,8 %	1 575 125
Rahoitusosuudet investointimenoihin	10 000	0	10 000	1 001	10,0 %	-8 999
Pysyvien vast. hyöd. luovutusvoitot	20 000	0	20 000	29 989	149,9 %	9 989
<b>Investointien rahavirta yhteensä</b>	<b>-4 388 000</b>	<b>-332 115</b>	<b>-4 720 115</b>	<b>-3 144 001</b>		<b>1 576 114</b>
<b>Toiminnan ja investointien rahavirta yht.</b>	<b>-3 659 050</b>	<b>482 415</b>	<b>-3 176 635</b>	<b>-1 384 830</b>		<b>1 791 805</b>
<b>Rahoituksen rahavirta</b>						
Antolainauksen muutokset						
Antolainasaamisten vähennys	40 000		40 000	40 000	100,0 %	
Antolainauksen muutokset yhteensä	40 000		40 000	40 000	100,0 %	
Lainakannan muutokset						
Pitkäaikaisten lainojen lisäys	4 000 000		4 000 000	4 000 000	100,0 %	
Pitkäaikaisten lainojen vähennys	-408 352	-100 000	-508 352	-458 352	90,2 %	50 000
Lyhytaikaisten lainojen vähennys	-500 000		-500 000	-500 000	100,0 %	
Lainakannan muutokset yhteensä	3 091 648	-100 000	2 991 648	3 041 648	101,7 %	50 000
Oman pääoman muutokset				-29 837	-	-29 837
Muut maksuvalmiuden muutokset						
Toimeksiant. varojen ja pääomien muut.				100	-	100
Saamisten muutos				-138 041	-	-138 041
Korottomien velkojen muutos				-76 838	-	-76 838
Muut maksuvalmiuden muutokset yht.				-214 780	-	-214 780
<b>Rahoituksen rahavirta yhteensä</b>	<b>3 131 648</b>	<b>-100 000</b>	<b>3 031 648</b>	<b>2 837 031</b>		<b>-194 617</b>
<b>Rahavarojen muutos</b>	<b>-527 402</b>	<b>382 415</b>	<b>-144 987</b>	<b>1 452 202</b>		<b>1 597 189</b>
Rahavarat jakson alussa				997 190		
Rahavarat jakson lopussa				2 449 392		

## 8.10. Yhteenveto määrärahojen ja tuloarvioiden toteutumisesta

### YHTEENVETOLASKELMA KÄYTTÖTALOUS

	TA 2022	M 2022	TA+M 2022	TP 2022	Toteuma	Poikkeama
<b>Keskusvaalilautakunta</b>						
Toimintatuotot				3 105	-	3 105
Toimintakulut	-3 164		-3 164	-4 415	139,5 %	-1 251
Toimintakate	-3 164		-3 164	-1 310	41,4 %	1 854
<b>Tarkastuslautakunta</b>						
Toimintatuotot						
Toimintakulut	-12 515		-12 515	-14 061	112,4 %	-1 546
Toimintakate	-12 515		-12 515	-14 061	112,4 %	-1 546
<b>Kunnanhallitus</b>						
Toimintatuotot	110 600	-10 760	99 840	129 462	129,7 %	29 622
Toimintakulut	-7 955 802	-10 865	-7 966 667	-7 857 783	98,6 %	108 884
Toimintakate	-7 845 202	-21 625	-7 866 827	-7 728 321	98,2 %	138 507
<b>Sivistyslautakunta</b>						
Toimintatuotot	781 570	14 760	796 330	867 687	109,0 %	71 357
Toimintakulut	-4 539 022	-73 635	-4 612 657	-4 744 137	102,9 %	-131 480
Toimintakate	-3 757 452	-58 875	-3 816 327	-3 876 450	101,6 %	-60 123
<b>Tekninen lautakunta</b>						
Toimintatuotot	1 507 290		1 507 290	1 678 472	111,4 %	171 182
Toimintakulut	-1 711 957		-1 711 957	-1 887 393	110,2 %	-175 436
Toimintakate	-204 667		-204 667	-208 921	100,3 %	-4 254
<b>Käyttötalous yhteensä</b>						
Toimintatuotot	2 399 460	4 000	2 403 460	2 678 726	111,5 %	275 266
Toimintakulut	-14 222 460	-84 500	-14 306 960	-14 507 788	101,4 %	-200 828
<b>Toimintakate</b>	<b>-11 823 000</b>	<b>-80 500</b>	<b>-11 903 500</b>	<b>-11 829 062</b>	<b>99,4 %</b>	<b>74 438</b>

**YHTEENVETOLASKELMA - TULOSLASKELMAOSA JA RAHOITUSOSA**

	TA 2022	M 2022	TA+M 2022	TP 2022	Toteuma	Poikkeama
Verotulot	5 856 000	776 000	6 632 000	6 698 870	101,0 %	66 870
Valtionosuudet	6 724 600	126 130	6 850 730	6 933 240	101,2 %	82 510
Rahoitustuotot ja kulut						
Korkotuotot	12 500		12 500	20 384	163,1 %	7 884
Muut rahoitustuotot	13 850		13 850	13 369	96,5 %	-481
Korkokulut	-54 500	-7 100	-61 600	-87 108	141,4 %	-25 508
Muut rahoituskulut	-500		-500	-757	151,5 %	-257
Rahoitustuotot ja kulut yht.	-28 650	-7 100	-35 750	-54 111	151,4 %	-18 361
<b>Rahoituksen rahavirta</b>						
Antolainauksen muutokset						
Antolainasaamisten vähennys	40 000		40 000	40 000	100,0 %	
Antolainauksen muutokset yhteensä	40 000		40 000	40 000	100,0 %	
Lainakannan muutokset						
Pitkäaikaisten lainojen lisäys	4 000 000		4 000 000	4 000 000	100,0 %	
Pitkäaikaisten lainojen vähennys	-408 352	-100 000	-508 352	-458 352	90,2 %	50 000
Lyhytaikaisten lainojen vähennys	-500 000		-500 000	-500 000	100,0 %	
Lainakannan muutokset yhteensä	3 091 648	-100 000	2 991 648	3 041 648	101,7 %	50 000
Oman pääoman muutokset				-29 837	-	-29 837
Muut maksuvalmiuden muutokset						
Toimeksiant. varojen ja pääomien muut.				100	-	100
Saamisten muutos				-138 041	-	-138 041
Korottomien velkojen muutos				-76 838	-	-76 838
Muut maksuvalmiuden muutokset yht.				-214 780	-	-214 780
<b>Rahoituksen rahavirta yhteensä</b>	<b>3 131 648</b>	<b>-100 000</b>	<b>3 031 648</b>	<b>2 837 031</b>	<b>93,6 %</b>	<b>-194 617</b>

**INVESTOINTIEN TOTEUTUMINEN TOIMIELIMITTÄIN**

	TA 2022	TP 2022	Poikkeama	Toteuma
<b>8000 Hallinto-osasto</b>				
Investointimenot	-402 615	-378 482	-24 133	94,0 %
Investointitulot	20 000	1 311	18 689	6,6 %
<b>Investoinnit netto</b>	<b>-382 615</b>	<b>-377 171</b>	<b>-5 444</b>	<b>98,6 %</b>
<b>8400 Sivistystoimi</b>				
Investointimenot	-77 500	-32 335	-45 165	41,7 %
Investointitulot	10 000		10 000	0,0 %
<b>Investoinnit netto</b>	<b>-67 500</b>	<b>-32 335</b>	<b>-35 165</b>	<b>47,9 %</b>
<b>8600 Tekninen toimi</b>				
Investointimenot	-4 270 000	-2 764 174	-1 505 826	64,7 %
Investointitulot		1 001	-1 001	-
<b>Investoinnit netto</b>	<b>-4 270 000</b>	<b>-2 763 173</b>	<b>-1 506 827</b>	<b>64,7 %</b>
<b>Yhteensä</b>				
Investointimenot	-4 750 115	-3 174 990	-1 575 125	66,8 %
Investointitulot	30 000	2 312	27 688	7,7 %
<b>Investoinnit netto</b>	<b>-4 720 115</b>	<b>-3 172 678</b>	<b>-1 547 437</b>	<b>67,2 %</b>

## 9. TILINPÄÄTÖSLASKELMAT

### 9.1. Tuloslaskelma

#### TULOSLASKELMA - ULKOINEN

	TP 2022	TP 2021
<b>Toimintatuotot</b>		
Myyntituotot	1 192 895,71	970 017,23
Maksutuotot	51 448,90	63 386,50
Tuet ja avustukset	148 314,60	61 294,00
Vuokratuotot	654 059,66	571 792,90
Muut toimintatuotot	125 962,72	24 568,24
<b>Toimintatuotot yht.</b>	<b>2 172 681,59</b>	<b>1 691 058,87</b>
Valmistus omaan käyttöön	3 632,00	
<b>Toimintakulut</b>		
Henkilöstökulut		
Palkat ja palkkiot	-2 673 144,32	-2 488 526,23
Henkilösivukulut	-644 968,98	-613 825,84
Eläkekulut	-73 405,56	-79 094,37
Palvelujen ostot	-9 122 768,69	-8 569 787,53
Aineet, tarvikkeet ja tavarat	-966 165,67	-941 295,37
Avustukset	-186 007,65	-184 510,91
Muut toimintakulut	-335 283,00	-371 201,23
<b>Toimintakulut yht.</b>	<b>-14 001 743,87</b>	<b>-13 248 241,48</b>
<b>Toimintakate</b>	<b>-11 825 430,28</b>	<b>-11 557 182,61</b>
Verotulot	6 698 870,01	5 740 013,28
Valtionosuudet	6 933 240,00	6 333 218,00
Rahoitustuotot ja kulut		
Korkotuotot	20 384,44	17 545,95
Muut rahoitustuotot	13 369,49	13 985,86
Korkokulut	-87 107,51	-10 635,62
Muut rahoituskulut	-757,44	-629,67
Rahoitustuotot ja kulut yht.	-54 111,02	20 266,52
<b>Vuosikate</b>	<b>1 752 568,71</b>	<b>536 315,19</b>
Poistot ja arvonalentumiset		
Suunnitelman muk. poistot	-507 224,83	-522 174,25
Arvonalentumiset	-500 000,00	-849,402,87
<b>Tilikauden tulos</b>	<b>745 343,88</b>	<b>-835 261,93</b>
Poistoeron muutos	89 542,20	89 542,20
<b>Tilikauden yli-/alijäämä</b>	<b>834 886,08</b>	<b>-745 719,73</b>

## 9.2. Rahoituslaskelma

### RAHOITUSLASKELMA

	TP 2022	TP 2021
<b>Toiminnan rahavirta</b>		
Vuosikate	1 752 568,71	536 315,19
Tulorahoituksen korjaukset	6 602,21	-3 589,80
<b>Toiminnan rahavirta yhteensä</b>	<b>1 759 170,92</b>	<b>532 725,39</b>
<b>Investointien rahavirta</b>		
Investointimenot	-3 174 989,99	-636 889,78
Rahoitusosuudet investointimenoihin	1 000,75	26 782,03
Pysyvien vast. hyödykkeiden luovutusvoitot	29 988,71	4 340,00
<b>Investointien rahavirta yhteensä</b>	<b>-3 144 000,53</b>	<b>-605 767,75</b>
<b>Toiminnan ja investointien rahavirta yht.</b>	<b>-1 384 829,61</b>	<b>-73 042,36</b>
<b>Rahoituksen rahavirta</b>		
Antolainauksen muutokset		
Antolainasaamisten lisäys		-800 000,00
Antolainasaamisten vähennys	40 000,00	132 413,14
Antolainauksen muutokset yhteensä	40 000,00	-667 586,66
Lainakannan muutokset		
Pitkäaikaisten lainojen lisäys	4 000 000,00	1 000 000,00
Pitkäaikaisten lainojen vähennys	-458 352,00	-433 332,00
Lyhytaikaisten lainojen muutos	-500 000,00	300 000,00
Lainakannan muutokset yhteensä	3 041 648,00	866 668,00
Oman pääoman muutokset	-29 837,02	
Muut maksuvalmiuden muutokset		
Toimeksiantojen varojen ja pääomien muut.	100,00	21 611,55
Saamisten muutos	-138 041,49	179 397,32
Korottomien velkojen muutos	-76 838,23	-42 558,06
Muut maksuvalmiuden muutokset yhteensä	-214 779,72	158 450,81
<b>Rahoituksen rahavirta yhteensä</b>	<b>2 837 031,26</b>	<b>357 531,95</b>
<b>Rahavarojen muutos</b>	<b>1 452 201,65</b>	<b>284 489,59</b>
Rahavarat jakson alussa	997 190,65	712 701,06
Rahavarat jakson lopussa	2 449 392,30	997 190,65

### 9.3. Tase

#### TASE - KUNTA

	TP 2022	TP 2021
<b>VASTAAVAA</b>		
<b>Pysyvät vastaavat</b>		
<b>Aineettomat hyödykkeet</b>		
Aineettomat oikeudet	14 622,76	21 934,36
Muut pitkävaikutteiset menot	124 586,52	135 815,64
<b>Aineettomat hyödykkeet yhteensä</b>	<b>139 209,28</b>	<b>157 750,00</b>
<b>Aineelliset hyödykkeet</b>		
Maa- ja vesialueet	1 620 376,65	1 413 709,67
Rakennukset	2 531 594,87	2 651 727,99
Kiinteät rakenteet ja laitteet	2 487 232,18	2 515 550,67
Koneet ja kalusto	83 835,95	143 834,87
Ennakkomaksut ja keskeneräiset hankinnat	2 596 779,08	81 505,00
<b>Aineelliset hyödykkeet yhteensä</b>	<b>9 319 818,73</b>	<b>6 806 328,20</b>
<b>Sijoitukset</b>		
Osakkeet ja osuudet	6 960 240,52	7 289 736,84
Muut lainasaamiset	760 000,00	800 000,00
Muut sijoitusten saamiset	750,00	750,00
<b>Sijoitukset yhteensä</b>	<b>7 720 990,52</b>	<b>8 090 486,84</b>
<b>Pysyvät vastaavat yhteensä</b>	<b>17 180 018,53</b>	<b>15 054 565,04</b>
<b>Toimeksiantojen varat</b>		
Lahjoitusrahastojen erityiskatteet	12 859,78	12 886,78
<b>Toimeksiantojen pääomat yhteensä</b>	<b>12 859,78</b>	<b>12 886,78</b>
<b>Vaihtuvat vastaavat</b>		
<b>Saamiset</b>		
Lyhytaikaiset saamiset		
Myyntisaamiset	93 977,46	101 919,81
Muut saamiset	242 895,92	40 015,61
Siirtosaamiset	81 621,46	138 517,93
<b>Saamiset yhteensä</b>	<b>418 494,84</b>	<b>280 453,35</b>
<b>Rahat ja pankkisaamiset</b>	<b>2 449 392,30</b>	<b>997 190,65</b>
<b>Vaihtuvat vastaavat yhteensä</b>	<b>2 867 887,14</b>	<b>1 277 644,00</b>
<b>VASTAAVAA YHTEENSÄ</b>	<b>20 060 765,45</b>	<b>16 345 095,82</b>

	TP 2022	TP 2021
<b>VASTATTAVAA</b>		
<b>Oma pääoma</b>		
Peruspääoma	5 255 102,62	5 255 102,62
Edellisten tilikausien ali- ja ylijäämä	3 245 080,19	4 020 636,94
Tilikauden alijäämä	834 886,08	-745 719,73
<b>Oma pääoma yhteensä</b>	<b>9 335 068,89</b>	<b>8 530 019,83</b>
<b>Poistoero ja vapaaehtoiset varaukset</b>		
Poistoero	1 036 440,02	1 125 982,22
<b>Poistoero ja vapaaehtoiset varaukset yht.</b>	<b>1 036 440,02</b>	<b>1 125 982,22</b>
<b>Pakolliset varaukset</b>		
Muut pakolliset varaukset	35 280,00	
<b>Pakolliset varaukset yht.</b>	<b>35 280,00</b>	
<b>Toimeksiantojen pääomat</b>		
Lahjoitusrahastojen pääomat	9 784,78	9 811,78
Muut toimeksiantojen pääomat	24 786,55	24 686,55
<b>Toimeksiantojen pääomat yht.</b>	<b>34 571,33</b>	<b>34 498,33</b>
<b>Vieras pääoma</b>		
Pitkäaikainen		
Lainat rahoitus- ja vakuutuslaitoksilta	5 000 000,00	1 550 000,00
Lyhytaikainen		
Joukkovelkakirjalainat	2 800 000,00	3 300 000,00
Lainat rahoitus- ja vakuutuslaitoksilta	500 000,00	408 352,00
Saadut ennakot	11,14	764,16
Ostovelat	605 677,19	401 675,84
Muut velat	71 610,00	70 963,38
Siirtovelat	642 106,88	922 840,06
<b>Vieras pääoma yhteensä</b>	<b>9 619 405,21</b>	<b>6 654 595,44</b>
<b>VASTATTAVAA YHTEENSÄ</b>	<b>20 060 765,45</b>	<b>16 345 095,82</b>

## 9.4. Konsernin tuloslaskelma

### TULOSLASKELMA - KONSERNI

	TP 2022	TP 2021
Toimintatuotot	7 618 849,52	7 243 979,63
Toimintakulut	-19 272 251,61	-18 325 985,78
Osuus osakkuusyhteisöjen voitosta (tappiosta)	-41 417,38	11 333,87
<b>Toimintakate</b>	<b>-11 694 819,47</b>	<b>-11 070 672,29</b>
<b>Verotulot</b>	<b>6 698 870,01</b>	<b>5 679 311,50</b>
<b>Valtionosuudet</b>	<b>7 263 143,73</b>	<b>6 664 157,82</b>
<b>Rahoitustuotot ja kulut</b>		
Korkotuotot	39 544,59	32 998,63
Muut rahoitustuotot	12 779,32	18 553,00
Korkokulut	-161 467,13	-60 559,40
Muut rahoituskulut	-10 639,18	-2 128,31
<b>Vuosikate</b>	<b>2 147 411,87</b>	<b>1 261 660,95</b>
Poistot ja arvonalentumiset		
Suunnitelman mukaiset poistot	-1 251 487,16	-1286 119,19
Arvonalentumiset		-18,64
<b>Tilikauden tulos</b>	<b>895 924,71</b>	<b>-24 476,88</b>
Tilinpäätössirrot	-7 229,25	-2 775,59
Tilikauden verot	-41 805,39	-525,88
Laskennalliset verot	3048,16	1950,48
Vähemmistöosuudet	-25 207,56	-62 324,16
<b>Tilikauden yli-/alijäämä</b>	<b>824 730,67</b>	<b>-88 152,04</b>

## 9.5. Konsernin rahoituslaskelma

### RAHOITUSLASKELMA – KONSERNI

	TP 2022	TP 2021
<b>Toiminnan rahavirta</b>		
Vuosikate	2 147 411,86	1 261 660,95
Satunnaiset erät	-41 805,39	-525,88
Tulorahoituksen korjauserät	32 292,99	-47 964,72
<b>Toiminnan rahavirta yhteensä</b>	<b>2 137 899,46</b>	<b>1 213 170,35</b>
<b>Investointien rahavirta</b>		
Investointimenot	-6 552 948,42	-2 848 997,31
Rahoitusosuudet investointimenoihin	3 886,70	27 776,20
Investointien taseen luovutukset	22 102,29	1 060 474,91
Pysyvien vast. hyöd. luovutusvoitot	31 424,49	31 740,20
<b>Investointien rahavirta yhteensä</b>	<b>-6 495 534,94</b>	<b>-1 729 006,00</b>
<b>Toiminnan ja investointien rahavirta yht.</b>	<b>-4 357 635,48</b>	<b>-515 835,65</b>
<b>Rahoituksen rahavirta</b>		
Antolainauksen muutokset		
Antolainasaamisten lisäys	0,00	-800 000,00
Antolainasaamisten vähennys	834 807,63	978 135,40
Antolainauksen muutokset yhteensä	834 807,63	178 135,40
Lainakannan muutokset		
Pitkäaikaisten lainojen lisäys	7 234 976,80	2 648 136,80
Pitkäaikaisten lainojen vähennys	-1 908 696,77	-1 499 035,91
Lyhytaikaisten lainojen muutos	-294 234,02	188 592,07
Lainakannan muutokset yhteensä	5 032 046,01	1 337 692,96
Oman pääoman muutokset	120 277,28	110 114,28
Muut maksuvalmiuden muutokset		
Toimeksiant. varojen ja pääomien muut.	5 189,28	1 507,70
Toimeksiant. varojen ja po:n muut. (vastattavaa)	-5 296,88	20 097,69
Vaihto-omaisuuden muutos	11 900,84	-6 665,89
Saamisten muutos	92 400,01	-845 455,41
Korottomien velkojen muutos	-27 668,08	180 643,89
Muut maksuvalmiuden muutokset yht.	76 525,17	-649 872,02
<b>Rahoituksen rahavirta yhteensä</b>	<b>6 063 656,09</b>	<b>976 070,62</b>
<b>Rahavarojen muutos</b>	<b>1 706 020,61</b>	<b>460 234,97</b>
Rahavarat jakson alussa	3 100 594,00	2 639 684,78
Rahavarat jakson lopussa	4 806 614,61	3 100 594,00

### RAHOITUSLASKELMAN TUNNUSLUVUT - KONSERNI

	TP 2022	TP 2021
Toim. ja inv. rahavirran kertymä 5 vuodelta, 1 000 €	-7 410	-2 287
Investointien tulorahoitus, %	32,8 %	44,7 %
Laskennallinen lainanhoitokate	0,48	0,73
Kassan riittävyys, pv	65	49

## 9.6. Konsernitase

### TASE – KONSERNI

	TP 2022	TP 2021
<b>VASTAAVAA</b>		
<b>Pysyvät vastaavat</b>		
<b>Aineettomat hyödykkeet</b>		
Aineettomat oikeudet	47 980,58	53 508,29
Muut pitkävaikutteiset menot	151 289,81	164 332,18
Ennakkomaksut	71 166,08	45 538,62
<b>Aineettomat hyödykkeet yhteensä</b>	<b>270 436,46</b>	<b>263 379,09</b>
<b>Aineelliset hyödykkeet</b>		
Maa- ja vesialueet	1 895 643,87	1 668 673,56
Rakennukset	13 673 574,61	12 308 624,54
Kiinteät rakenteet ja laitteet	2 607 475,34	2 645 443,72
Koneet ja kalusto	391 923,37	454 405,83
Muut aineelliset hyödykkeet	2 904,65	1 910,35
Ennakkomaksut ja keskeneräiset hankinnat	5 701 102,15	2 124 392,52
<b>Aineelliset hyödykkeet yhteensä</b>	<b>24 272 623,99</b>	<b>19 203 450,52</b>
<b>Sijoitukset</b>		
Osakkeet ja osuudet	640 255,51	639 924,60
Muut lainasaamiset	141,70	141,70
Muut saamiset	26 784,37	26 784,37
<b>Sijoitukset yhteensä</b>	<b>667 181,58</b>	<b>666 850,67</b>
<b>Pysyvät vastaavat yhteensä</b>	<b>25 210 242,03</b>	<b>20 133 680,28</b>
<b>Toimeksiantojen varat</b>		
Toimeksiantojen varat	31 452,97	38 975,62
Lahjoitusrahastojen erityiskatteet	13 257,71	13 265,54
Muut toimeksiantojen varat	51 095,83	48 754,63
<b>Toimeksiantojen varat yhteensä</b>	<b>95 806,51</b>	<b>100 995,79</b>
<b>Vaihtuvat vastaavat</b>		
<b>Vaihto-omaisuus</b>		
Vaihto-omaisuus	105 514,93	117 415,77
<b>Saamiset</b>		
<b>Pitkäaikaiset saamiset</b>		
Myyntisaamiset	577,14	775,02
Muut saamiset	14 294,98	7 233,42
Siirtosaamiset	544 878,84	705 301,15
<b>Lyhytaikaiset saamiset</b>		
Myyntisaamiset	690 433,50	566 166,94
Muut saamiset	386 888,67	153 570,72
Muut siirtosaamiset	335 980,18	499 532,87
<b>Saamiset yhteensä</b>	<b>1 973 053,31</b>	<b>1 932 580,12</b>
<b>Rahoitusarvopaperit</b>		
Osakkeet ja osuudet	58,78	58,78
Sijoitukset	52 280,92	90 270,62
<b>Rahoitusarvopaperit yhteensä</b>	<b>52 339,70</b>	<b>90 329,40</b>
<b>Rahat ja pankkisaamiset</b>	<b>4 754 275,61</b>	<b>3 010 264,67</b>
<b>Vaihtuvat vastaavat yhteensä</b>	<b>6 779 668,62</b>	<b>5 033 174,19</b>
<b>VASTAAVAA YHTEENSÄ</b>	<b>32 191 232,09</b>	<b>25 385 266,03</b>

	TP 2022	TP 2021
<b>VASTATTAVAA</b>		
<b>Oma pääoma</b>		
Peruspääoma	5 255 103,12	5 255 103,12
Säätiöiden peruspääoma	944,68	944,68
Muut rahastot	478 393,24	474 681,22
Edellisten tilikausien ali- ja ylijäämä	3 862 454,66	3 981 578,05
Tilikauden alijäämä	824 730,66	-88 152,03
<b>Oma pääoma yhteensä</b>	<b>10 421 626,36</b>	<b>9 624 155,04</b>
<b>Vähemmistöosuudet</b>	<b>812 272,99</b>	<b>790 456,77</b>
<b>Pakolliset varaukset</b>		
Muut pakolliset varaukset	195 204,24	172 301,58
<b>Pakolliset varaukset yhteensä</b>	<b>195 204,24</b>	<b>172 301,58</b>
<b>Toimeksiantojen pääomat</b>		
Valtion toimeksiannot	31 496,97	38 992,62
Lahjoitusrahastojen pääomat	12 319,19	10 220,43
Muut toimeksiantojen pääomat	73 741,90	73 641,90
<b>Toimeksiantojen pääomat yhteensä</b>	<b>117 558,06</b>	<b>122 854,95</b>
<b>Vieras pääoma</b>		
Pitkäaikainen		
Korolliset		
Lainat rahoitus- ja vakuutuslaitoksilta	13 711 293,36	7 704 359,08
Korottomat		
Saadut ennakot	215,83	215,83
Muut pitkäaikaiset velat	182 970,27	186 383,40
Pitkäaikainen yht.	13 894 479,46	7 890 958,31
Lyhytaikainen		
Korolliset		
Joukkovelkakirjalainat	2 800 000,00	3 300 000,00
Lainat rahoitus- ja vakuutuslaitoksilta	1 014 400,11	677 706,86
Korottomat		
Saadut ennakot	99 826,37	43 690,25
Ostovelat	1 295 223,74	966 248,61
Muut velat	181 651,62	175 732,77
Siirtovelat	1 358 989,14	1 621 160,90
Lyhytaikainen yht.	6 750 090,98	6 784 539,39
<b>Vieras pääoma yhteensä</b>	<b>20 644 570,44</b>	<b>14 675 497,70</b>
<b>VASTATTAVAA YHTEENSÄ</b>	<b>32 191 232,09</b>	<b>25 385 266,04</b>

## 10. TILINPÄÄTÖKSEN LIITETIEDOT

### *Pysyvien vastaavien arvostus*

Pysyvien vastaavien aineettomat ja aineelliset hyödykkeet on merkitty taseeseen hankintameno-  
noon vähennettynä suunnitelman mukaisilla poistoilla ja investointimenoihin saaduilla rahoitus-  
osuuksilla. Suunnitelman mukaiset poistot on laskettu ennalta laaditun poistosuunnitelman mu-  
kaisesti. Poistosuunnitelman mukaiset suunnitelmapoistojen laskentaperusteet on esitetty tu-  
loslaskelman liitetiedoissa kohdassa suunnitelman mukaisten poistojen perusteet.

### *Sijoitusten arvostus*

Pysyvien vastaavien osakkeet on merkitty taseeseen hankintameno-  
noon. Vuonna 2021 tehtiin en-  
simmäisen kerran arvonalennus Koy Pyhännän Teollisuushallien osalta kunnan taseeseen, koska  
tasearvo ylitti yhtiön oman pääoman yli 2 milj. eurolla. Alaskirjaustarvetta tarkasteltiin netto-  
tuottolaskelmalla ja arvonalennukseksi kirjattiin sillä perusteella 849 402,87 €. Vuonna 2022 ar-  
vonalennusta kirjattiin varovaisuuden periaatetta noudattamalla 500 000,00 €, koska tulevien  
vuosien hallimyyntit tulevat vaikuttamaan positiivisesti Teollisuushallien oman pääoman kerty-  
mään. Alaskirjaustarvetta tullaan tarkastelemaan jatkossa vuosittain tilinpäätöksen yhteydessä.

### **Edellisen tilikauden tietojen vertailukelpoisuus**

Tilinpäätökset vuodelta 2021 ja 2022 ovat tiedoiltaan vertailukelpoisia.

### **Konsernitilinpäätöksen laatimisperiaatteet**

Konsernitilinpäätökseen on yhdistelty kaikki kunnan tytäryhteisöt sekä kuntayhtymät, joissa  
kunta on jäsenenä.

### *Sisäiset liiketapahtumat ja sisäiset katteet*

Konserniyhteisöjen keskinäiset tuotot ja kulut sekä saamiset ja velat on vähennetty, sekä kon-  
serniyhteisöjen ja kunnan omistamien kuntayhtymien keskinäiset tuotot ja kulut sekä saamiset  
ja velat on vähennetty vähäisiä liiketapahtumia lukuun ottamatta.

### *Poistoero ja vapaaehtoiset varaukset*

Konsernitaseessa vapaaehtoiset ja verotusperusteiset varaukset sekä poistoero on jaettu vapaa-  
seen omaan pääomaan ja laskennalliseen verovelkaan. Jako on otettu huomioon omistuksen  
eliminoinnissa, vähemmistöosuuksien erottamisessa sekä osakkuusyhteisöjen yhdistelemisessä.

### *Keskinäisen omistuksien eliminointi*

Kunnan ja sen tytäryhteisöjen sekä kuntayhtymien keskinäinen omistus on eliminoitu.

### *Vähemmistöosuudet*

Vähemmistöosuudet on erotettu konsernin yli- ja alijäämästä konsernituloslaskelmassa sekä  
konsernin omasta pääomasta konsernitaseessa.

### *Suunnitelmapoistojen oikaisu*

Asunto-osakeyhtiöiden ja muiden keskinäisten kiinteistötytäryhteisöjen aineettomien ja aineel-  
listen hyödykkeiden poistot on oikaistu suunnitelman mukaisesti. Jäännösarvojen ero on kirjattu  
tuloslaskelmassa konsernituloslaskelmassa tytäryhteisöjen poistojen oikaisuksi ja aikaisemmille  
tilikausille kertynyt ero konsernitaseessa edellisten tilikausien yli- ja alijäämän oikaisuksi.

### Osakkuusyhteisöt

Osakkuusyhteisöt on yhdistelty pääomaosuusmenetelmällä konsernitilinpäätökseen.

### Poistoero ja vapaaehtoiset varaukset

Vapaaehtoiset varaukset ja poistoerot on jaettu konsernituloslaskelmassa laskennallisten verojen muutokseen ja tilikauden yli-/alijäämään sekä konsernitaseessa omaan pääomaan ja laskennalliseen verovelkaan.

### Edellisen tilikauden tietojen vertailukelpoisuus

Tilinpäätökset vuodelta 2021 ja 2022 ovat tiedoiltaan vertailukelpoisia.

## 10.1. Tuloslaskelmaa koskevat liitetiedot

### ULKOISET TOIMINTATUOTOT TEHTÄVÄALUEITTAIN

	Konserni		Kunta	
	TP 2022	TP 2021	TP 2022	TP 2021
Yleishallinto	1 502 395	1 521 659	27 415	22 039
Sosiaali- ja terveystoimi	4 147 567	4 263 538	3 450	2 108
Opetus- ja kulttuuritoimi	622 109	519 491	576 851	473 516
Yhdyskuntapalvelut	1 346 779	939 291	1 564 965	1 193 396
<b>Yhteensä</b>	<b>7 618 850</b>	<b>7 243 980</b>	<b>2 172 681</b>	<b>1 691 059</b>

### VEROTULOJEN ERITTELY

	TP 2022	TP 2021
Kunnallisvero	4 342 618	3 976 815
Osuus yhteisöverosta	1 020 809	986 231
Kiinteistövero	1 335 443	776 967
<b>Verotulot yhteensä</b>	<b>6 698 870</b>	<b>5 740 013</b>

### VALTIONOSUUKSIEN ERITTELY

	TP 2022	TP 2021
Kunnan peruspalvelujen valtionosuus	6 065 571	5 679 528
josta verotuloihin perustuva v.os. tasaus		1 348 262
josta harkinnanvarainen v.os. korotus		
Opetus- ja kulttuuritoimen valtionosuus	-85 599	-190 774
Verotulomenetysten korvaus	953 268	844 464
<b>Valtionosuudet yhteensä</b>	<b>6 933 240</b>	<b>6 333 218</b>

### PALVELUJEN OSTOJEN ERITTELY

	TP 2022	TP 2021
Asiakaspalvelujen ostot	6 975 483	6 628 443
Muiden palvelujen ostot	2 147 286	1 927 125
<b>Yhteensä</b>	<b>9 122 769</b>	<b>8 555 568</b>

### Selvitys suunnitelman mukaisten poistojen perusteista

Poistosuunnitelman perusteet on hyväksytty kunnanvaltuustossa 17.12.2018 § 62 ja poistosuunnitelma on hyväksytty kunnanhallituksessa 10.12.2018 § 177

Poistonalaisten hyödykkeiden poistojen määrittelyyn on käytetty ennalta laadittua poistosuunnitelmaa. Suunnitelman mukaiset poistot on laskettu aineettomien ja aineellisten hyödykkeiden hankintamenoista arvioidun taloudellisen käyttöiän mukaan.

Poistosuunnitelma 1.1.2019 alkaen

Pysyvät vastaavat

Tasapoisto

Aineettomat hyödykkeet

Kehittämismenot	3	vuotta
Aineettomat oikeudet	5	vuotta
Liikearvo	2	vuotta
Muut pitkävaikutteiset menot		
Atk-ohjelmistot	3	vuotta
Osake- ja vuokrahuoneistojen peruseräparannusmenot	10	vuotta
Muut	5	vuotta

Aineelliset hyödykkeet

Maa- ja vesialueet ei poistoaikaa

Rakennukset ja rakennelmat

Hallinto- ja laitosrakennukset	30	vuotta
Tehdas- ja tuotantorakennukset	25	vuotta
Talousrakennukset	15	vuotta
Vapaa-ajan rakennukset	20	vuotta
Asuinrakennukset	30	vuotta

Kiinteät rakenteet ja laitteet

Kadut, tiet, torit ja puistot	15	vuotta
Sillat, laiturit ja uimalat	20	vuotta
Muut maa- ja vesirakenteet	20	vuotta
Vedenjakeluverkosto	35	vuotta
Viemäriverkko	35	vuotta
Kaukolämpöverkko	25	vuotta
Sähköjohdot, muuntoasemat, ulkovalaistuslaitteet	15	vuotta
Puhelinverkko, keskusasema ja alakeskukset	10	vuotta
Maakaasuverkko	20	vuotta
Muut putki- ja kaapeliverkot	15	vuotta
Sähkö-, vesi- yms. laitosten laitoskoneet ja laitteet	15	vuotta
Kiinteät nosto- ja siirtolaitteet	15	vuotta
Liikenteen ohjauslaitteet	10	vuotta
Muut kiinteät koneet, laitteet ja rakenteet	10	vuotta

Koneet ja kalusto

Rautaiset alukset	15	vuotta
Puiset alukset ja muut uivat työkoneet	8	vuotta
Muut kuljetusvälineet	5	vuotta
Muut liikkuvat työkoneet	8	vuotta
Muut raskaat koneet	10	vuotta
Muut kevyet koneet	5	vuotta
Sairaala-, terveydenhuolto- yms. laitteet	10	vuotta
Atk-laitteet	3	vuotta
Muut laitteet ja kalusteet	3	vuotta

Muut aineelliset hyödykkeet	
Luonnon varat	käytön mukainen poisto
Arvo- ja taide-esineet	ei poistoaikaa
Ennakkomaksut ja keskeneräiset hankinnat	ei poistoaikaa

#### Pysyvien vastaavien sijoitukset

Osakkeet ja osuudet	ei poistoaikaa
---------------------	----------------

Pienet pysyvien vastaavien hankinnat, joiden hankintameno on alle 10000 euroa, on kunnassa kirjattu vuosikuluksi.

#### PYSYVIEN VASTAAVIEN HYÖDYKKEIDEN LUOVUTUSVOITOT JA -TAPPIOT

	Konserni		Kunta	
	TP 2022	TP 2021	TP 2022	TP 2021
<b>Luovutusvoitot</b>				
Maa- ja vesialueiden luovutusvoitot	3948	3 590	3948	3 590
Rakennusten luovutusvoitot				
Muut luovutusvoitot	25 501		25 488	
<b>Luovutusvoitot yhteensä</b>	<b>29 449</b>	<b>3 590</b>	<b>29 436</b>	<b>3 590</b>
<b>Luovutustappiot</b>				
Kiinteistön luovutustappio				
Muut myyntitappiot				
<b>Luovutustappiot yhteensä</b>				

#### ERITTELY POISTOERON MUUTOKSISTA

	TP 2022	TP 2021
Investointivaraukseen liittyvä poistoeron muutos	89 542	89 542

### 10.2. Tasetta koskevat liitetiedot

#### 10.2.1. Taseen vastaavia koskevat liitetiedot

#### AINEETTOMAT HYÖDYKKEET

	Tietokoneohjelmistot	Muut pitkävaik. menot	Ennakkomaksut	Yhteensä
<b>Poistamaton hankintameno 1.1.</b>	<b>21 934,36</b>	<b>135 815,64</b>		<b>157 750,00</b>
Lisäykset tilikauden aikana				
Rahoitusosuudet tilikaudella				
Vähennykset tilikauden aikana				
Siirrot erien välillä		51 639,48		51 639,48
Tilikauden poisto	-7311,60	-62 868,60		-70 180,20
Arvonalennukset ja -palautukset				
Aktivoituneet korkomenot				
<b>Poistamaton hankintameno 31.12.</b>	<b>14 622,76</b>	<b>124 586,52</b>		<b>139 209,28</b>

## AINEELLISET HYÖDYKKEET

	Maa- ja vesialueet	Rakennukset	Kiinteät rakenteet	Koneet ja kalusto	Muut aineelliset hyödykkeet	Enn.maksut ja kesk.er.h.	Yhteensä
<b>Poistamaton hankintameno 1.1.</b>	<b>1 413 709,67</b>	<b>2 651 727,99</b>	<b>2 515 550,67</b>	<b>143 834,87</b>		<b>81 505,00</b>	<b>6 806 329,20</b>
Lisäykset tilikauden aikana	209 181,90					2 810 278,16	3 019 460,06
Rahoitusosuudet tilikaudella							
Vähennykset tilikauden aikana	-2 514,92					-14 770,50	-17 285,42
Siirrot erien välillä		48 478,74	180 115,36			-280 233,58	-51 639,48
Tilikauden poisto		-168 611,86	-208 433,85	-59 998,92			-437 044,63
Arvonlennukset ja -palautukset							
Aktivoidut korkomenot							
<b>Poistamaton hankintameno 31.12.</b>	<b>1 620 376,55</b>	<b>2 531 594,87</b>	<b>2 487 232,18</b>	<b>83 835,95</b>		<b>2 596 779,08</b>	<b>9 319 818,63</b>

## MAA- JA VESIALUEET ERITTELY

	TP 2022	TP 2021
Kiinteistöjen liittymismaksut	1 681	21 178
Muut maa- ja vesialueet	1 618 696	1 392 532
<b>Maa- ja vesialueet yhteensä</b>	<b>1 620 377</b>	<b>1 413 710</b>

## OSAKKEET JA OSUUDET

	Konserniyhtiöt	Omistusyhteisöt	Kuntayht.-osuudet	Muut osakkeet ja os.	Yhteensä
<b>Hankintameno 1.1.</b>	<b>6 024 451,27</b>	<b>210 000,00</b>	<b>932 426,47</b>	<b>122 859,10</b>	<b>7 289 736,84</b>
Lisäykset	159 563,58	10 940,00			170 503,58
Vähennykset					
<b>Hankintameno 31.12.</b>	<b>6 184 014,80</b>	<b>220 940,00</b>	<b>932 426,47</b>	<b>122 859,10</b>	<b>7 460 240,42</b>
Arvonlennukset	-500 000,00				-500 000,00
Arvonkorotukset					
<b>Poistamaton hankintameno 31.12.</b>	<b>5 684 014,80</b>	<b>220 940,00</b>	<b>932 426,47</b>	<b>122 859,10</b>	<b>6 960 240,42</b>

## JVK-, MUUT LAINA- JA MUUT SAAMISET

	Jvk-lainasaamiset	Saamiset konserniyhteisöt	Saamiset kuntayhtymät	Saamiset muut yhteisöt	Yhteensä
<b>Hankintameno 1.1.</b>		<b>800 000,00</b>		<b>750,00</b>	<b>800 750,00</b>
Lisäykset					
Vähennykset		-40 000,00			-40 000,00
<b>Hankintameno 31.12.</b>		<b>760 000,00</b>		<b>750,00</b>	<b>760 750,00</b>

Omistus muissa yhteisöissä							
Tytäryhteisöt, kuntayhtymäosuudet sekä osakkuusyhteisöt							
Nimi	Kotipaikka	Kunnan omistus-osuus	Kunnan omistus-osuus	Konsernin omistus-osuus	Kuntakonsernin osuus Omasta pääomasta	Vieraasta pääomasta	Tilikauden voitoista/tappiosta
<b>Tytäryhteisöt</b>							
Kiinteistö Oy Ukonojankartano	Pyhäntä	100,00 %	921 836,57	100,00 %	826215,87	4899636,80	0
Pyhännän Malmitori Oy / väliilinen Pyhännän Vesi 2,86%	Pyhäntä	60,06 %	226 775,51	62,92 %	375384,87	10885,92	-25400,59
As Oy Pyhännän Kirkkotie	Pyhäntä	65,24 %	404 439,39	65,24 %	516139,33	2393,34	-17383,59
As Oy Pyhännän Tavasteckenä	Pyhäntä	50,28 %	59 555,34	50,28 %	111280,84	3046,65	-1504,77
Kiinteistö Oy Pyhännän Teollisuushallit	Pyhäntä	100,00 %	4 066 044,63	100,00 %	2915010,09	1783263,89	-250221,77
Pyhännän Vesi Oy	Pyhäntä	63,70 %	5 363,51	63,70 %	1594603,67	350976,20	130419,72
<b>Yhteensä</b>			<b>5 684 014,95</b>		<b>6338634,67</b>	<b>7050202,80</b>	<b>-164091</b>
<b>Kuntayhtymät</b>							
Jokilaaksojen koulutus kuntayhtymä	Nivala	1,11 %	98134,72	1,10818 %	412096,30	48323,51	-8912,35
Haapaveden-Siikalatvan seudun kuntayhtymä	Piippola			11,83 %		44417,75	
Pohjois-Pohjanmaan liitto	Oulu	0,49 %	2153,45	0,49382 %	9706,04	6 485,02	416,50
Pohjois-Pohjomaan sairaanhoitopiirin kuntayhtymä	Oulu	0,56 %	832138,30	0,56168 %	913126,90	4657357,22	-200178,61
<b>Yhteensä</b>			<b>932426,47</b>		<b>1334929,24</b>	<b>4756583,50</b>	<b>-208674,46</b>
			6 616 441,42				
<b>Osakkuusyhteisöt</b>							
Siikalatvan keskuspuhdistamo Oy	Rantsila	21 %	210000,00	21 %	209427,39	1005305,62	-19843,36
As Oy Pyhännän Rantakoivu	Pyhäntä			50 %	207750,00	125174,26	0,00
PPE-Köökki Oy	Ylivieska	1 %	10940,00				
<b>Yhteensä</b>			<b>220940,00</b>		<b>209427,39</b>	<b>1005305,62</b>	<b>-19843,36</b>

**SAAMISET**

	TP 2022		TP 2021	
	Lyhytaikainen	Pitkäaikainen	Lyhytaikainen	Pitkäaikainen
<b>Saamiset tytäryhteisöiltä</b>				
Myyntisaamiset				
Lainasaamiset				
Muut saamiset				
Siirtosaamiset			39 223	
<b>Yhteensä</b>			<b>39 223</b>	
<b>Saamiset kuntayhtymiltä</b>				
Myyntisaamiset				
Lainasaamiset				
Muut saamiset				
Siirtosaamiset	26 795		38 235	
<b>Yhteensä</b>	<b>26 795</b>		<b>38 235</b>	
<b>Saamiset osakkuus- ja omistusyhteisöiltä</b>				
Myyntisaamiset				
Lainasaamiset				
Muut saamiset	9 213			
Siirtosaamiset	8 278		6 946	
<b>Yhteensä</b>	<b>17 491</b>		<b>6 946</b>	
<b>Saamiset muilta</b>				
Myyntisaamiset	93 978		101 920	
Lainasaamiset				
Muut saamiset	233 683		40 016	
Siirtosaamiset	46 549		54 114	
<b>Yhteensä</b>	<b>374 210</b>		<b>196 050</b>	
<b>Saamiset yhteensä</b>	<b>418 495</b>		<b>280 453</b>	

## SIIRTOSAAMISIIN SISÄLTYVÄT OLENNAISET ERÄT

	Konserni		Kunta	
	TP 2022	TP 2021	TP 2022	TP 2021
<b>Lyhytaikaiset siirtosaamiset</b>				
Tulojäämät				
Kelan korvaus työterveydenhuollosta	28 104	28 864	17 291	17 360
Tuet ja avustukset	8 344	24 995	5 975	23 500
Muut tulojäämät	299 532	175 307	58 355	97 658
<b>Lyhytaikaiset siirtosaamiset yhteensä</b>	<b>335 980</b>	<b>229 166</b>	<b>81 621</b>	<b>138 518</b>

### 10.2.2. Taseen vastattavia koskevat liitetiedot

#### OMAN PÄÄOMAN ERITTELY

	Konserni		Kunta	
	TP 2022	TP 2021	TP 2022	TP 2021
Peruspääoma 1.1.	5 255 103	5 255 103	5 255 103	5 255 103
Säätiöiden peruspääoma	945	945		
Muut omat rahastot	478 393	474 681		
Edellisten tilikausien ylijäämä 1.1	3 862 455	3 981 578	3 245 080	4 020 637
Tilikauden ylijäämä/ alijäämä 31.12.	824 731	-88 152	834 886	-745 720
<b>Yhteensä</b>	<b>10 421 627</b>	<b>9 624 155</b>	<b>9 335 069</b>	<b>8 530 020</b>

#### PITKÄAIKAISET VELAT, YLI 5V

	TP 2022	TP 2021
Lainat rahoitus- ja vakuutuslaitoksilta	3 450 000	750 000
Lainat julkisyhteisöiltä		
<b>Yhteensä</b>	<b>3 450 000</b>	<b>750 000</b>

#### JOUKKOVELKAKIRJALAINAT

	TP 2022	TP 2021
JVK-lainat	2 800 000	3 300 000
-Korko 1,95 % ja 1,39 %		
-Eräänntyvät 16.2.2023 ja 8.3.2023		
<b>Yhteensä</b>	<b>2 800 000</b>	<b>3 300 000</b>

#### PAKOLLISET VARAUKSET

	Konserni		Kunta	
	TP 2022	TP 2021	TP 2022	TP 2021
Muut pakolliset varaukset				
Potilasvahinkovakuutusmaksuvastuu	159 925	172 302		
Muut pakolliset varaukset	35 280		35 280	
<b>Muut pakolliset varaukset yhteensä</b>	<b>195 205</b>	<b>172 302</b>	<b>35 280</b>	

### LYHYTAIKAISET MUUT VELAT

	TP 2022	TP 2021
Lainat rahoitus- ja vak.laitoksilta	500 000	408 352
Saadut ennakot		764
Velat muille		
Ostovelat	605 677	401 676
Muut velat	71 610	70 963
Siirtovelat	642 107	922 828
<b>Lyhytaikaiset muut velat yhteensä</b>	<b>1 819 394</b>	<b>1 804 583</b>

### MUIDEN VELKOJEN ERITTELY

	Konserni		Kunta	
	TP 2022	TP 2021	TP 2022	TP 2021
Liittymismaksut	10 659	10 659	10 659	10 659
Muut velat	170 993	165 074	60 951	60 304
<b>Siirtovelat yhteensä</b>	<b>181 652</b>	<b>175 733</b>	<b>71 610</b>	<b>70 963</b>

### SIIRTOVELKOJEN ERITTELY

	Konserni		Kunta	
	TP 2022	TP 2021	TP 2022	TP 2021
Tuloennakot	82 571	102 471	49 500	67 478
Menojäämät				
Lomapalkkavelan ja henkilösivukulujen jaksotukset	646 292	682 892	261 025	318 053
Muut palkkojen ja henkilösivukulujen jaksotukset	138 547	120 462	77 564	67 566
Korkojaksotukset	32 477	3 733	23 610	3 070
Muut menojäämät	398 986	643 427	230 408	466 671
Menojäämät yhteensä	1 216 301	1 450 515	592 606	855 360
<b>Siirtovelat yhteensä</b>	<b>1 298 872</b>	<b>1 552 985</b>	<b>642 107</b>	<b>922 838</b>

### 10.2.3. Vakuuksia, vastuusitoumuksia ja taseen ulkopuolisia järjestelyjä koskevat liitetiedot

#### VUOKRAVASTUUT

	Konserni		Kunta	
	TP 2022	TP 2021	TP 2022	TP 2021
<b>Kaikki vuokravastuut</b>				
Vuokravastuut	1 622 259	1 781 477	19 473	10 279
Leasingvastuut	816 010	846 705	774 013	823 949
<b>Yhteensä</b>	<b>2 438 269</b>	<b>2 628 182</b>	<b>793 486</b>	<b>834 228</b>
<b>Seuraavalla tilikaudella maksettava osuus</b>				
Vuokravastuut	175 019	182 983	10 909	6 057
Leasingvastuut	67 651	57 767	49 936	49 936
<b>Yhteensä</b>	<b>242 670</b>	<b>240 749</b>	<b>60 845</b>	<b>55 994</b>

Seuraavalla tilikaudella maksettaviin leasingvastuisiin sisältyy 49 936 € kiinteistöihin liittyvää rahoitusleasingvastuuta.

#### TAKAUSVASTUUT

	TP 2022	TP 2021
Kunnan osuus takauskeskuksen takausvastuista 31.12.	12 347 678	11 262 859
Kunnan mahdollista vastuuta kattava osuus takauskeskuksen rahastosta 31.12.	7 140	7 378

## VASTUUSITOUMUKSET

	Konserni		Kunta	
	TP 2022	TP 2021	TP 2022	TP 2021
Takaukset samaan konserniin kuuluvien yhteisöjen puolesta	7 087 568	5 459 035	7 087 568	5 436 282
Takaukset muiden puolesta	1 103 430	575 838	1 103 430	575 838
<b>Yhteensä</b>	<b>8 190 999</b>	<b>6 034 873</b>	<b>8 190 999</b>	<b>6 012 120</b>

## 41) TASEEN ULKOPUOLISET JÄRJESTELYT

	TP 2022	TP 2021
Alv-palautusvastuut kunta	873 969	305 683
Alv-palautusvastuut konserni	1 263 880	828 481

### 10.2.4. Henkilöstöä koskevat liitetiedot

#### HENKILÖSTÖ

	TP 2022	TP 2021
Yleishallinto	5	5
Opetus- ja kulttuuritoimi	79	70
Muut palvelut	1	1
<b>KOKO HENKILÖSTÖ YHT.</b>	<b>85</b>	<b>76</b>

#### HENKILÖSTÖKULUJEN KEHITYS

	TP 2022	TP 2021
Palkat ja palkkiot	2 716 900	2 538 364
Eläkekulut	644 969	613 826
Muut henkilöstösivukulut	73 406	79 094
Henkilöstökorvaukset	-43 757	-49 837
<b>Henkilöstökulut yhteensä</b>	<b>3 391 518</b>	<b>3 181 446</b>

#### LUOTTAMUSHENKILÖMAKSUT

	TP 2022	TP 2021
Keskustapuolue	2 069	2 072
Perussuomalaiset	153	
<b>Yhteensä</b>	<b>2 222</b>	<b>2 072</b>

#### TILINTARKASTAJAN PALKKIOT

	TP 2022	TP 2021
Tarkastusyhteisö BDO Audiator Oy		
Tilintarkastuspalkkiot	10 175	6 342
Tilintarkastajan lausunnot		1 200
Muut palkkiot	484	1 152
<b>Palkkiot yhteensä</b>	<b>10 659</b>	<b>8 694</b>

#### Intressitahotapahtumia

Kunnanjohtajan kanssa on solmittu kuntalain mukainen johtajasopimus, jossa on sovittu kahdentoista kuukauden palkkaa vastaavasta erokorvauksesta. Korvaus on n. 80 500 €.

## 11. JÄTEVESILAITOKSEN TILINPÄÄTÖS

### TULOSLASKELMA - JÄTEVESILAITOS

	TP 2022	TP 2021
Liikevaihto	531 584,07	372 569,37
Muut tuotot	41 391,54	5 166,58
<b>Liikevaihto yhteensä</b>	<b>572 975,61</b>	<b>377 735,95</b>
<b>Materiaalit ja palvelut</b>		
<b>Aineet ja tarvikkeet</b>		
Ostot tilikaudella	-15 386,68	-13 777,31
<b>Palvelujen ostot</b>		
Palvelujen ostot	-406 649,28	-399 680,80
<b>Henkilöstökulut</b>		
<b>Poistot ja arvonalentumiset</b>		
Suunnitelman mukaiset poistot	-27 170,52	-26 818,72
Liiketoiminnan muut kulut		275,76
<b>Liike yli-/alijäämä</b>	<b>123 769,13</b>	<b>-62 265,12</b>
<b>Rahoitustuotot ja -kulut</b>		
Muut rahoituskulut	-9 420,00	-9 420,00
<b>Tilikauden yli-/alijäämä</b>	<b>114 349,13</b>	<b>-71 685,12</b>

### RAHOITUSLASKELMA - JÄTEVESILAITOS

	TP 2022	TP 2021
<b>Toiminnan rahavirta</b>		
Liikelylijäämä	150 939,65	-35 446,40
Poistot ja arvonalentumiset	0	0
Rahoitustuotot- ja kulut	-9 420,00	-9 420,00
<b>Toiminnan rahavirta yhteensä</b>	<b>141 519,65</b>	<b>-44 866,40</b>
<b>Investointien rahavirta</b>		
Investointimenot		
Pysyvien vast. hyöd. luovutusvoitot		
<b>Investointien rahavirta yhteensä</b>		
<b>Toiminnan ja investointien rahavirta yht.</b>	<b>141 519,65</b>	<b>-44 866,40</b>
<b>Rahoituksen rahavirta</b>		
Lainakannan muutokset		
Muut maksuvalmiuden muutokset		
Saamisten muutos	-103 156,52	-2 178,97
Korottomien velkojen muutos	-38 363,13	47 045,37
<b>Rahoituksen rahavirta yhteensä</b>	<b>-141 519,65</b>	<b>44 866,40</b>

**TASE - JÄTEVESILAITOS**

	TP 2022	TP 2021
<b>VASTAAVAA</b>		
<b>Pysyvät vastaavat</b>		
<b>Aineelliset hyödykkeet</b>		
Kiinteät rakenteet ja laitteet	559 402,52	586 573,04
<b>Aineelliset hyödykkeet yhteensä</b>	<b>559 402,52</b>	<b>586 573,04</b>
<b>Sijoitukset</b>		
Muut saamiset	750,00	750,00
<b>Sijoitukset yhteensä</b>	<b>750,00</b>	<b>750,00</b>
<b>Pysyvät vastaavat yhteensä</b>	<b>560 152,52</b>	<b>587 323,04</b>
<b>Vaihtuvat vastaavat</b>		
Lyhytaikaiset saamiset		
Myyntisaamiset	8 152,82	5 895,23
Muut saamiset	100 898,93	
<b>Saamiset yhteensä</b>	<b>109 051,75</b>	<b>5 895,23</b>
<b>VASTAAVAA YHTEENSÄ</b>	<b>669 204,27</b>	<b>593 218,27</b>
<b>VASTATTAVAA</b>		
<b>Oma pääoma</b>		
Peruspääoma	941 862,52	941 862,52
Edellisten tilikausien ali- ja ylijäämä	-919 379,11	-847 693,99
Tilikauden alijäämä	114 349,13	-71 685,12
<b>Oma pääoma yhteensä</b>	<b>136 832,54</b>	<b>22 483,41</b>
<b>Vieras pääoma</b>		
Lyhytaikainen		
Ostovelat	37 852,58	45 814,32
Muut velat	494 519,15	524 920,54
<b>Vieras pääoma yhteensä</b>	<b>532 371,73</b>	<b>570 734,86</b>
<b>VASTATTAVAA YHTEENSÄ</b>	<b>669 204,27</b>	<b>593 218,27</b>

### 13. LUETTELO KÄYTETYISTÄ KIRJANPITOKIRJOISTA

<b>Kirjanpito</b>	
Päiväkirja	Atk-tulosteena
Pääkirja	Atk-tulosteena
Tilinpäätös	Erikseen sidottuna
Tase-erittelyt	Erikseen sidottuna
<b>Ostoreskontra</b>	Atk-osakirjanpitona
Ostolaskupäiväkirja	Atk-tulosteena
Maksuluettelot	Atk-tulosteena
<b>Myyntireskontra</b>	Atk-osakirjanpitona
Myyntilaskut	Atk-osakirjanpitona
<b>Palkkakirjanpito</b>	Atk-osakirjanpitona
Palkkaluettelot	Atk-tulosteena
Kirjanpitoyhdistelmä tilierittelyin	Atk-tulosteena
<b>Käyttöomaisuuskirjanpito</b>	Atk-osakirjanpitona
Poistoajat	Atk-tulosteena
Tase-erittely (tilinpäätösajo)	Atk-tulosteena
Käyttöomaisuusluettelot	Atk-tulosteena

#### Tositelajit 2022

	TLAJI	TOSITTEITA	VIENTEJÄ
1	Tiliotteet Nomentia	465	2424
9	Palkkatositteet	28	4111
16	Poistot	28	2082
20	Ostolaskujen maksut	266	5206
23	Ostolaskut Approval	3699	19600
30	Myyntireskontran suori	287	1142
31	Yleislaskut	1078	2892
86	Hyvitysten kohdistus M	2	6
90	Sisäiset / muistiotosi	160	1543
96	Kirjanpidon tulos	12	24
	YHT	6025	39030

## 14. TILINPÄÄTÖKSEN ALLEKIRJOITUS JA TILINTARKASTUSMERKINTÄ

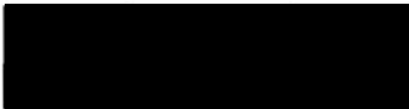
Pyhäntä 27.3.2023



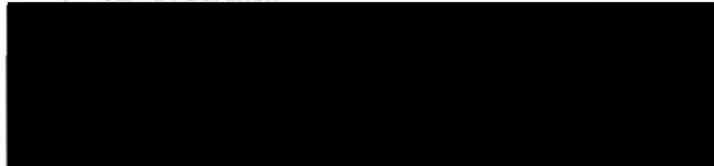
Matti Konola



Jukka Puurunen



Terhi Korsulainen



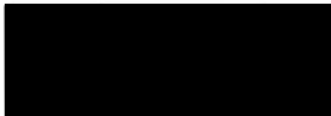
Tarja Kyllönen



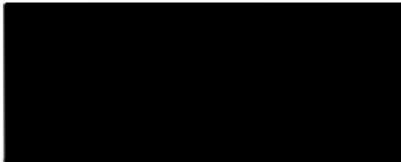
Sami Pellikka



Ville Piipponniemi



Liisa Tahkola



Isto Mäkeläinen

kunnanjohtaja

Tilinpäätös on laadittu hyvän kirjanpitolavan mukaisesti. Tilintarkastuksesta on annettu erillinen tarkastuskertomus.

Pyhännällä 29/5 2023

**BDO Audiator Oy**

Tilintarkastusyhteisö



Tiina Mikkonen-Brännkärr

JHT, KHT