

**TALOUSARVIO VUODELLE 2021  
TALOUSSUUNNITELMA VUOSILLE 2022-2023**



## SISÄLLYSLUETTELO

<b>1 TALOUDELLINEN TILANNE JA KEHITYSNÄKYMÄT</b> .....	<b>3</b>
1.1 Yleinen taloudellinen tilanne.....	3
1.2 Kuntatalouden näkymät.....	3
1.3 Pyhännän kunnan taloudelliset lähtökohdat ja kehitysnäkymät.....	3
1.4 Kuntastrategia.....	6
1.5 Kunnan organisaatio ja henkilösuunnitelma .....	8
1.6 Vuoden 2021 talousarvion rakenne .....	10
1.7 Talousarvion sitovuus.....	10
1.8 Talousarvion muuttaminen.....	11
<b>2 KÄYTTÖTALOUSOSA</b> .....	<b>12</b>
2.1 Kunnan yleiset tavoitteet .....	12
2.2 Konsernitavoitteet .....	12
100 Vaalit .....	15
120 Tilintarkastus .....	15
<b>KUNNANHALLITUS</b> .....	<b>15</b>
130 Yleinen hallinto .....	15
140 Sosiaali- ja terveystoimet.....	17
150 Muut palvelut .....	17
160 Elinkeinoelämän edistäminen.....	18
200 Maaseudun kehittäminen.....	19
<b>SIVISTYSLAUTAKUNTA</b> .....	<b>21</b>
400 Hallinto ja sivistystoimisto.....	21
405 Keskuskeittiö .....	21
410 Perusopetus.....	22
420 Esiopetus .....	23
430 Varhaiskasvatus.....	23
460 Vapaa-aikatoimi .....	24
490 Kulttuuritoimi.....	24
<b>TEKNINEN LAUTAKUNTA</b> .....	<b>26</b>
500 Hallinto ja tekninen toimisto .....	26
510 Yhdyskuntasuunnittelu .....	26
530 Rakennusten ja kiinteistöjen hoito .....	26
540 Maa- ja metsätilat, ympäristöhuolto .....	27
550 Jätehuolto.....	27
555 Energiahuolto .....	27
560 Liikenneväylät, puistot ja yleiset alueet .....	28
600 Rakennusvalvonta .....	28
610 Palo- ja pelastustoimi .....	30
<b>3 TULOSLASKELMAOSA</b> .....	<b>31</b>
3.1 Tuloslaskelmaosan tavoitteet ja tunnusluvut.....	34
<b>4 INVESTOINTIOSA</b> .....	<b>35</b>
<b>5 RAHOITUSOSA</b> .....	<b>39</b>
5.1 Rahoitusosan tavoitteet ja tunnusluvut.....	41
<b>6 MÄÄRÄRAHOJEN JA TULOARVIOIDEN YHTEENVETOLASKELMA</b> .....	<b>42</b>
<b>7 JÄTEVESILAITOKSEN KIRJANPIDOLLINEN TASEYKSIKKÖ</b> .....	<b>44</b>

# 1 TALOUDELLINEN TILANNE JA KEHITYSNÄKYMÄT

## 1.1 Yleinen taloudellinen tilanne

(Valtionvarainministeriö, Taloudellinen katsaus, syksy 2020)

Covid-19-pandemia on supistanut Suomen taloutta vähemmän kuin suurinta osaa Euroopan talouksista alkuvuonna. Kyseessä on suuri yksityiseen kulutukseen ja palveluiden kysyntään kohdistuva häiriö, jolla on merkittäviä työllisyys- ja tulovaikutuksia. Talouden toipuminen tämän vuoden loppupuolelta alkaen on hidasta taloudenpitäjien alhaisen luottamuksen sekä epävarmuuden kasvun seurauksena.

BKT:n arvioidaan supistuvan 4,5 % vuonna 2020. Viennin lisäksi supistuvat yksityinen kulutus sekä yksityiset investoinnit. Julkisten menojen lisääntyminen tukee talouskasvua tänä vuonna.

Talous toipuu alkuvuoden pysähdyksestä asteittain. Nopeimmin covid-19-epidemiasta palautuu yksityinen kulutus, mutta yksityisten palveluiden kulutuksen kasvu jää edelleen vaisuksi. Asuinrakentamisen vähentäminen heikentää investointien toipumista. Vienti ja teollisuustuotanto kääntyvät kasvuun vasta ensi vuoden puolella. BKT:n arvioidaan kasvavan 2,6 % v. 2021 ja 1,7 % v. 2022.

## 1.2 Kuntatalouden näkymät

(Valtionvarainministeriö, Kuntatalousohjelma 2021-2024 syksy 2020)

Vuoden 2019 tilinpäätöstietojen perusteella kuntatalouden tila jatkoi heikkenemistään vuonna 2019. Kuntatalouden toimintakate heikkeni noin 1,3 mrd. euroa ja vuosikate noin 0,3 mrd. euroa. Verorahoitus kehittyi kuitenkin myönteisesti, vaikka kuntien talouden keskeiset tunnusluvut heikkenivät.

Kuntatalouden tulojen ja menojen epätasapaino tulee pysymään mittavana vuosina 2020–2023. Siksi kuntatalouden lainanottotarvetta heijastava toiminnan ja investointien rahavirta on kehitysarviossa kehyskaudella 1,9–2,7 miljardia euroa negatiivinen. Samalla kuntatalouden lainakanta kasvaa kehyskaudella nopeasti.

Kuntatalous vahvistuu selvästi vuonna 2020 edellisvuodesta, mutta toiminnan ja investointien rahavirta pysyy silti negatiivisena ollen noin -0,8 mrd. euroa. Kuntataloutta vahvistavat valtion mittavat tukitoimet peruspalvelujen järjestämisen turvaamiseksi ja kuntatalouden aktiviteetin ylläpitämiseksi. Toimintamenojen kasvuksi arvioidaan 4,9 prosenttia vuonna 2020. Menojen kasvun arvioidaan maltillistuvan vuonna 2021 mutta samalla kuntatalouden tulojen kasvu jää vaatimattomaksi valtionosuuksien laskiessa noin 0,7 mrd. eurolla kuntatalouden tukitoimien pienentyessä. Väestön ikääntyminen tulee myös lisäämään sosiaali- ja terveyspalvelujen kasvua ja heikentämään verotulojen kehitystä ennustekaudella.

Kuntatalouden toiminnan ja investointien rahavirta heikkenee painelaskelman mukaan noin 2 mrd. euroa negatiiviseksi vuonna 2021. Koronakriisin jälkeen tarve kuntasektorin kestävyyttä parantaviin rakenteellisiin uudistuksiin korostuu entisestään. Rakenteellisten uudistusten lisäksi kuntatalouden vakauden turvaaminen edellyttää myös kuntien omia tuottavuus- ja sopeutustoimia. Kuntakohtaisen painelaskelman perusteella toiminnan ja investointien rahavirta pysyy lähivuosina kaikissa kuntakokoryhmissä negatiivisena, minkä vuoksi kaikilla kunnilla on laskennallisesti painetta veroprosentin korottamiseen. Negatiivisen vuosikatteen ja alijäämäisten kuntien lukumäärän arvioidaan kasvavan lähivuosi- na. Vuonna 2020 vuosikatteen arvioidaan olevan negatiivinen 13 kunnalla, mutta jo vuonna 2021 lähes 40 kunnalla. Myös alijäämäisten kuntien lukumäärän arvioidaan selvästi kasvavan.

Lähivuosina julkisen talouden tulojen ja menojen välinen epätasapaino pienenee talouden elpyessä ja monet hallituksen päättämät covid-19-epidemiaan liittyvät väliaikaiset tukitoimet päättyvät. Julkinen talous jää taantumaan jälkeen heikompaan tilaan, kuin mitä se oli ennen koronakriisiä. Lähivuosina näkyvissä oleva talouskasvu ei riitä vahvistamaan julkisen talouden rahoitusasemaa ennalleen ja julkinen talous pysyy selvästi alijäämäisenä. Mittavat alijäämät valtiolla ja paikallishallinnossa kasvattavat velkasuhdetta myös tulevina vuosina.

## 1.3 Pyhännän kunnan taloudelliset lähtökohdat ja kehitysnäkymät

Pyhännän kunnan tilikauden tulos vuonna 2019 oli alijäämäinen 64.490,73 € ja tulos heikkeni vuoteen 2018 verrattuna 457.038,54 €. Kunnan taseessa on edellisiltä tilikausilta kertynyttä ylijäämää 4.003.890,55 €.

Vuoden 2019 aikana nostettiin pitkäaikaista lainaa 1.000.000 euroa ja pitkäaikaista lainaa vuoden 2019 lopussa oli 1.391.684 euroa. Asukaskohtainen lainamäärä oli 881,93 euroa. Pitkäaikaisia lainoja lyhennettiin 446.488 euroa. Lyhytaikaista lainaa vuoden 2019 lopussa oli 2.800.000 euroa. Vuoden 2020 aikana ei ole nostettu pitkäaikaista lainaa, joten

pitkäaikaista lainaa vuoden 2020 lopussa on n. 927000 €, kun lainoja lyhennetään yhteensä n. 465000 euroa kuluvan talousarviovuoden aikana. Lyhytaikainen laina on lisääntynyt 200.000 eurolla ja sitä on vuoden 2020 lopussa 3.000.000 euroa.

Vuoden 2020 talousarvio on toteutumassa vuosikatteen, verotulojen, valtionosuuksien osalta ylijäämäisenä, mutta tilikauden tuloksen osalta alijäämäisenä.

Vuoden 2021 talousarvion laadintaan liittyviä epävarmuustekijöitä ovat koronaepidemian ja erikoissairaanhoidon menot, joita on vaikea ennakoida.

### Asukasluku 2015-2019 ja väestösuunnitelma vuosille 2021-2023

<b>Vuosi</b>	<b>Väkiluku 31.12.</b>	<b>Muutos %</b>
2015	1562	1,1
2016	1587	1,6
2017	1579	-0,5
2018	1579	0,0
2019	1578	-0,0
2020	1578	0,0
2021	1573	0,2
2022	1576	0,2
2023	1577	0,0

Pyhännän kunnan vahvuutena on monipuolinen elinkeinorakenne, jossa on tapahtunut voimakasta kasvua, niin liikevaihdossa kuin henkilömäärässäkin viimeisten vuosien aikana. Yritysten sijoittumisen ja niiden kasvun on tehnyt mahdolliseksi kunnan luomat toimintaedellytykset monipuoliselle yritystoiminnalle. Kunta on panostanut infraan ja ollut mukana rakentamassa tuotantotiloja alkaville yrityksille. Kunnan päätöksenteon ketteryys ja rohkeus on saanut yritykset sijoittumaan ja sitoutumaan kuntaan entistä vahvemmin.

Kuluvan vuoden pandemia ei ole vielä voimakkaasti näkynyt työttömyytenä yrityksissä, eikä sitä kautta myöskään palkkaverokertymässä, koska Pyhännän elinkeinorakenne koostuu pääosin teollisuudesta. Mikäli pandemia jatkuessaan tuo tartuntoja yrityksiin, kouluihin ja kuntalaisiin, niin sillä on suoria sekä välillisiä vaikutuksia prosesseihin ja sitä kautta myös kuntatalouteen.

Pyhännän yrityksissä tulevalle vuodelle on asetettu merkittäviä kasvutavoitteita. Tämä tarkoittaa yrityksissä tuotantotilojen laajentamista, laiteinvestointeja sekä uuden henkilöstön palkkaamista. Kuntana meidän pitää luoda toimintaedellytyksiä yrityksille edelleen. Infran pitää olla kunnossa ja uudenaikaisille liiketoiminnoille pitää olla valmius tarvittaessa rakentaa uusia tuotantotiloja tai peruskorjata vanhoja tiloja vastaamaan yritysten uusien liiketoimintojen tarpeita.

Toisen asteen koulutuksen säilyminen on tärkeää lähialueella. Ammattikorkeakouluopintojen suorittaminen etänä kotikunnalta käsin varmistaa osaavan henkilöstön saamisen yrityksiin ja rohkaisee nuoria jäämään paikkakunnalle. Kuntana meidän pitää olla välillisesti tukemassa kaikin tavoin työllisyyden parantumista ja osaavan työvoiman saamista yrityksiin.

Kunnan talouden tasapaino ja sitä kautta kehittyminen on kiinni verotulojen kertymästä. Suomen suurimman tuulipuiston rakentuminen tulee juuri oikeaan aikaan Pyhännän Piiparinmäkeen. Tuulipuiston tuomat verotulot mahdollistavat palvelujen säilymisen kunnassa ja kilpailukykyisen ansioverotuksen säilyttämisen nykyisellä tasolla. Tuulipuistosta arvioidaan tulevan kiinteistöveroja tulevana vuonna n. 300 000 € tasapainottamaan mukavasti kuntataloutta monien muiden muuttujien keskellä. Talousarviossa haasteellisena on erikoissairaanhoidokulujen arviointi.

Meidän on entistä enemmän kiinnitettävä huomiota niihin toimenpiteisiin, joilla ansiotuloverokertymää pystytään kasvattamaan. Tällä hetkellä Pyhännän työvoimasta kulkee toisilta paikkakunnilta lähes 35 %:a. Pendelöinnin vähentämiseksi meidän on parannettava entisestään kunnan houkuttelevuutta ja vetovoimaa. Yhtenä keskeisenä fokuksena on kehittää asuntotarjontaa pitämällä vanhat asunnot hyvässä kunnossa ja aloittaa pikaisesti uusasuntotuotanto niille varatuille paikoille. Muita vetovoimaisuutta vahvistavia tekijöitä ovat monipuoliset harrastusmahdollisuudet eri ikäisille ja niiden edelleen kehittäminen. Pandemiasta johtuen monet ovat siirtyneet ulkoliikuntaharrastuksiin, joten niitä kannattaa vahvistaa.

Kolmannen sektorin merkitys kuntalaisten hyvinvoinnille ja kunnan kehittymiselle on erittäin merkityksellinen. Heidän kanssaan kannattaa syventää yhteistyötä ja kuunnella heidän ideoitaan eri osa-alueiden kehittämiseksi. Mitä

enemmän kolmas sektori jaksaa järjestää omille tahoilleen aktiviteettia, niin se näkyy suoraan heidän terveydentilaan, viihtyvyydessä ja hyvinvoinnissa. Kuntalaisten terveydestä ja hyvinvoinnista huolehtiminen on kunnan perustehtäviä, joten sitä kannattaa edistää monilla tavoilla.

Kunnassa on paljon vahvuuksia ja mahdollisuuksia, joita ei kovin hyvin tunneta. Meidän on lisättävä kuntamarkkinointia ja viestintää, jotta kuntalaiset, pendelöijät ja yritykset, jotka miettivät sijoittumista kuntaan, tavoitetaan eri kanavien kautta entistä paremmin. Markkinointia ja viestintää kannattaa tehdä systemaattisesti yhteistyössä asiantuntijoiden kanssa. Jokainen meistä voi vahvistaa kuntakuvaa omalla toiminnallaan ja henkilökohtaisella viestinnällä.

Tuleva vuosi on edelleen haasteellinen kuntatalouden osalta. Kun uskallamme katsoa pitkälle tulevaisuuteen, ennakoida ja tehdä rohkeita päätöksiä, niin pystymme pitämään talouden tasapainossa. Vakaa kuntatalous mahdollistaa peruspalvelujen säilyttämisen kilpailukykyisellä tasolla ja mahdollistaa elinvoimaisuuden kehittämisen myös tulevaisuudessa.

## 1.4 Kuntastrategia

Kuntalain 37 §:n mukaan kunnassa on oltava kuntastrategia, jossa kunnanvaltuusto päättää kunnan toiminnan ja talouden pitkän aikavälin tavoitteista. Pyhännän kuntastrategia vuosille 2017-2021 hyväksyttiin kunnanvaltuustossa 11.12.2017.

Toimintaperiaatteet, jotka ohjaavat kaikkea Pyhännän kunnan toimintaa ovat;

### Menestyvä Pyhäntä elää ihmisistä, yrityksistä ja ympäristöstä

#### Pyhännän kunnan strategiset painopisteet:

##### Vahva ja monipuolinen elinkeinoelämä

Tähdätään nykyisten yritysten toimintaedellytysten varmistamiseen ja uuden, erityisesti palveluliiketoiminnan, synty-miseen.

##### Toimenpiteet

- Yrittäjyyteen kannustami-nen
- Yrityskulttuurin ja yritysten näkyvyyden parantaminen
- Paikallisten yritysten huomioiminen hankinnoissa ja kilpailutuksissa
- Pienyritysten toimintaympäristön kehittäminen
- Tietoliikenneyhteyksien parantaminen

##### Vastuullinen kasvu

Edistetään kunnan kasvua asukkaiden hyvinvointia, palvelutasoa, ympäristöä tai kuntataloutta vaarantamatta.

##### Toimenpiteet

- Asunto- ja tonttitarjonnan kehittäminen
- Asukashankinnan aktiivointi
- Yhteistyön ja verkostojen hyödyntäminen palvelujen tuottamisessa
- Kunnan omistusten suunnittelu ja organisointi
- Uusiutuvan energian ja ekologisten materiaalien suosiminen hankinnoissa

##### Viihtyvyys ja hyvinvointi

Pidetään hyvä huoli asukkaiden hyvinvoinnista ja kunnan julkisuuskuvasta.

##### Toimenpiteet

- Toisen asteen koulutuksen saavutettavuuden varmistaminen
- Laadukkaiden peruspalvelujen tarjoaminen ja uusien yksityisten palvelujen syntymisen edistäminen
- Myönteisen julkisuuskuvan edistäminen
- Keskustaajaman ilmeen parantaminen
- Laaja yhteistyö kolmannen sektorin toimijoiden kanssa
- Monipuolisten harrastus- ja liikuntamahdollisuuksien edistäminen

Asukkaista huolehtiva

Yrittäjystävällinen

Ympäristöstä huolehtiva

Itsenäinen

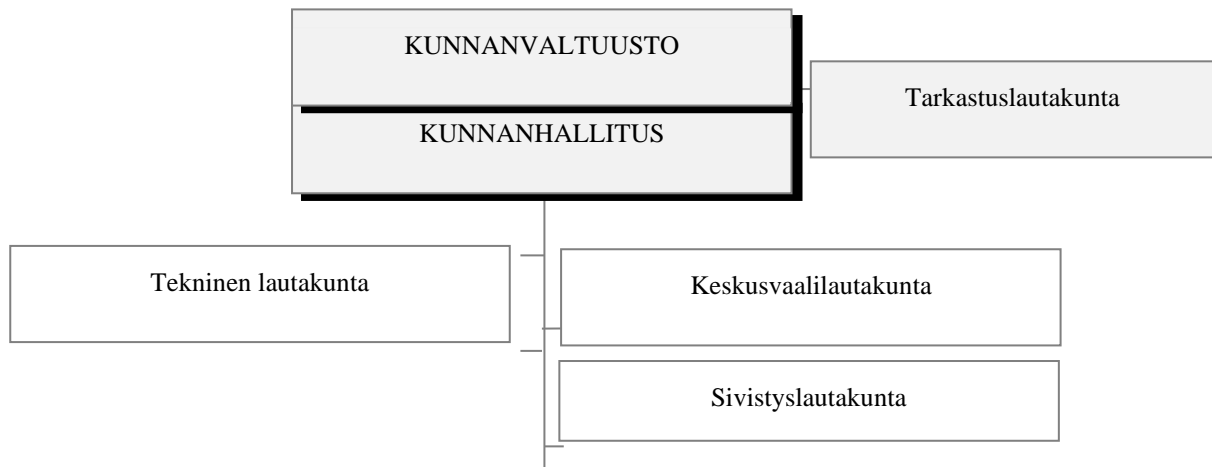
## Strategiset mittarit

Vahva ja monipuolinen elinkeinoelämä		
Mittari/indikaattori	Tavoite	Kuvaus
Yritysten lukumäärä eri toimialoilla	Vuosittain kasvava vuoden 2017 tasosta alkaen.	Toimialakohtainen tarkastelu ilmentää sekä yritysten monipuolisuutta että yleistä vireyttä.
Työllisyysaste ja työpaikkaomavaraisuus	Korkea työllisyysaste ja noin 100 % työpaikkaomavaraisuus.	Tavoitellaan mahdollisimman monen kunnassa työskentelevän myös asuvan kunnassa.

Vastuullinen kasvu		
Mittari/indikaattori	Tavoite	Kuvaus
Asukasmäärä	Kasvava trendi (pitkällä aikavälillä tarkastettuna).	Realistinen tavoite on 1 - 2 % prosentin vuotuinen kasvu.
Asuntotilanne, ml. <ul style="list-style-type: none"><li>• vuokra- asuntojen käyttöaste</li><li>• asuntojonon tilanne</li><li>• asuntojen kunto</li></ul>	Arvioidaan kokonaisuutena toimintakertomuksen yhteydessä vuosittain.	Asuntojen lukumäärän sijasta varmistetaan asumisen laatu ja tarjonnan riittävyys erilaisiin tarpeisiin.
Asukkaiden koulutusasteen kehitys	Kasvava trendi (pitkällä aikavälillä tarkasteltuna).	Toisen asteen ja korkeakoulututkinnon suorittaneiden osuus väestöstä.

Viihtyisyys ja hyvinvointi		
Mittari/indikaattori	Tavoite	Kuvaus
Asukastyytyväisyyskyselyn tulokset	Korkea tyytyväisyysaste kunnan asukkaiden keskuudessa.	Toteutetaan esim. valtuustokauden puolivälin jälkeen.
Hyvinvointikertomuksen indikaattorit soveltuvin osin	Vähintään seudullisesti vertailukelpoiset tulokset.	Mm. kotona asuvien määrä yli 75 vuotiaista, sosiaalipalvelujen saatavuus.
Peruspalvelujen taso	Peruspalvelujen saatavuuden ja laadun on pysyttävä vähintään nykyisellä tasolla.	Asiakastyytyväisyyskyselystä saatavat tiedot palvelujen saatavuudesta ja laadusta.

## 1.5 Kunnan organisaatio ja henkilösuunnitelma



### TILIVELVOLLISET

#### Kuntakonserni

##### Hallinto-osasto

Vaalit  
Tarkastuslautakunta  
Yleinen hallinto  
Sosiaali- ja terveystoiminta  
Muut palvelut  
Elinkeinoelämän edistäminen  
Maaseudun kehittämien

##### Sivistysosasto

Hallinto ja sivistystoiminta  
Perusopetus  
Keskuskeittiö  
Esiopetus  
Varhaiskasvatus  
Vapaa-aikatoimi  
Kulttuuritoimi

##### Tekninen osasto

Hallinto- ja tekninen toimisto  
Yhdyskuntasuunnittelu  
Rakennusten ja kiinteistöjen hoito  
Maa- ja metsätilat ja ympäristönsuojelu  
Jätehuolto ja energihuolto  
Liikenneväylät, puistot ja yleiset alueet  
Hallinto ja rakennusvalvonta  
Palo – ja pelastustoiminta

#### Tilivelvolliset (kunnanjohtaja)

##### Tilivelvolliset (kunnanhallitus)

Keskusvaalilautakunta

kunnanjohtaja, henkilöstö- ja talousjohtaja  
kunnanjohtaja  
kunnanjohtaja, henkilöstö- ja talousjohtaja  
kunnanjohtaja  
kunnanjohtaja

##### Tilivelvolliset (sivistyslautakunta)

osastopäällikkö  
osastopäällikkö  
osastopäällikkö, ruokapalveluesimies  
osastopäällikkö  
osastopäällikkö, varhaiskasvatuksen johtaja  
osastopäällikkö, vapaa-ajan ohjaaja  
osastopäällikkö

##### Tilivelvolliset (tekninen lautakunta)

rakennustarkastaja  
rakennustarkastaja  
rakennustarkastaja  
rakennustarkastaja  
rakennustarkastaja  
rakennustarkastaja  
rakennustarkastaja  
rakennustarkastaja



## Henkilöstösuunnitelma

<b>Hallinto-osasto</b>	<b>2020</b>	<b>2021</b>	<b>2022</b>	<b>2023</b>
kunnanjohtaja	1	1	1	1
henkilöstö- ja talousjohtaja	1	1	1	1
hallintosihteeri	1			
tietohallintosihteeri		1	1	1
toimistosihteeri	1,5	1,5	0,5	0,5
<b>Yhteensä</b>	<b>4,5</b>	<b>4,5</b>	<b>3,5</b>	<b>3,5</b>
<b>Sivistyslautakunta</b>	<b>2020</b>	<b>2021</b>	<b>2022</b>	<b>2023</b>
rehtori	1	1	1	1
toimistosihteeri	1	1	1	1
luokanopettaja	8,5	8	8	8
erityisopettaja	1	1	1	1
erityisluokanopettaja	2	2	2	2
oppilaanohjaaja-vararehtori	1	1	1	1
koulukuraattori	0,2	0,2	0,2	0,2
lehtori	7	7	7	7
koulunkäynninohjaaja	7,5	8,5	8,5	8,5
ruokapalveluesimies	1	1	1	1
ravitsemistyöntekijä	4	4	4	4
siivooja	3	3	3	3
<b>hallinto, koulutoimisto, peruskoulu yhteensä</b>	<b>37,2</b>	<b>37,7</b>	<b>37,7</b>	<b>37,7</b>
esiluokanopettaja	2	2	2	2
esikoulunohjaaja	2	2	2	2
<b>esiopetus yhteensä</b>	<b>4</b>	<b>4</b>	<b>4</b>	<b>4</b>
varhaiskasvatuksen johtaja	1	1	1	1
varhaiskasvatuksen opettaja	2	3	3	3
varhaiskasvatuksen lastenhoitaja	4	4	4	4
perhepäivähoitaja	4	4	4	4
<b>päivähoito yhteensä</b>	<b>11</b>	<b>12</b>	<b>12</b>	<b>12</b>
vapaa-ajanohjaaja	1	1	1	1
nuoriso-ohjaaja	0,3	0,3	0,3	0,3
<b>vapaa-aikatoimi yhteensä</b>	<b>1,3</b>	<b>1,3</b>	<b>1,3</b>	<b>1,3</b>
kirjastovirkailija	2	2	2	2
<b>kulttuuritoimi yhteensä</b>	<b>2</b>	<b>2</b>	<b>2</b>	<b>2</b>
<b>Yhteensä</b>	<b>55,5</b>	<b>57,0</b>	<b>57,0</b>	<b>57,0</b>
<b>Tekninen lautakunta</b>	<b>2019</b>	<b>2020</b>	<b>2021</b>	<b>2022</b>
rakennustarkastaja	1	1	1	1
toimistosihteeri	0,5	0,5	0,5	0,5
<b>Yhteensä</b>	<b>1,5</b>	<b>1,5</b>	<b>1,5</b>	<b>1,5</b>
<b>YHTEENSÄ</b>	<b>61,5</b>	<b>63,0</b>	<b>62,0</b>	<b>62,0</b>

Kunnanhallitus on 12.10.2020 § 159 muuttanut hallintosihteerin virkanimikkeen tietohallintosihteeriksi.

## 1.6 Vuoden 2021 talousarvion rakenne

Vuoden 2021 talousarvion laatimisohteet hyväksyttiin kunnanhallituksessa 14.9.2020 ja toimielimet jättivät talousarvioesityksensä 15.10.2020.

Kuntalain 110 §:n mukaan valtuuston on vuoden loppuun mennessä hyväksyttävä kunnalle seuraavaksi kalenterivuodeksi talousarvio ottaen huomioon kuntakonsernin talouden vastuut ja velvoitteet. Talousarvion hyväksymisen yhteydessä valtuuston on hyväksyttävä myös taloussuunnitelma kolmeksi tai useammaksi vuodeksi. Talousarviovuosi on taloussuunnitelman ensimmäinen vuosi.

Talousarvion valmistelusta vastaa kunnanhallitus sekä kukin toimielin omalla tehtävälueellaan.

Talousarviossa ja -suunnitelmassa hyväksytään kunnan ja kuntakonsernin toiminnan ja talouden tavoitteet. Talousarvio ja -suunnitelma on laadittava siten, että ne toteuttavat kuntastrategiaa ja edellytykset kunnan tehtävien hoitamiseen turvataan. Talousarvioon otetaan tehtävien ja toiminnan tavoitteiden edellyttämät määrärahat ja tuloarviot sekä osoitetaan miten, rahoitustarve katetaan.

Taloussuunnitelman on oltava tasapainossa tai ylijäämäinen. Kunnan ja kuntayhtymän taseeseen kertynyt alijäämä tulee kattaa enintään neljän vuoden kuluessa tilinpäätöksen vahvistamista seuraavan vuoden alusta lukien. Kunnan tulee taloussuunnitelmassa päättää yksilöidyistä toimenpiteistä, joilla alijäämä mainittuna ajanjaksona katetaan.

Talousarvioasetelma noudattaa kuntaliiton suositusta ja muodostuu käyttötalous- ja tuloslaskelmaosasta sekä investointi- ja rahoitusosasta.

## 1.7 Talousarvion sitovuus

Talousarvion sitovia erää ovat kuntalain mukaisesti valtuuston hyväksymät toiminnalliset ja taloudelliset tavoitteet ja niiden edellyttämät määrärahat ja tuloarviot. Käyttötalousosan toimintatulot ja –kulut käsittävät sisäiset ja ulkoiset erät.

Pyhännän kunnan talousarvion 2021 sitovuustasot valtuustoon nähden;

### Käyttötalousosa

- toiminnalliset tavoitteet
- tulosalueiden toimintatuottojen ja toimintakulujen erotus, toimintakate

### Investointiosa;

- irtain omaisuus, toimielimittäin
- muut investoinnit hankkeittain

### Tuloslaskelma;

- |                       |        |
|-----------------------|--------|
| • verotulot           | Brutto |
| • valtionosuudet      | Brutto |
| • korkokulut          | Brutto |
| • muut rahoitustuotot | Brutto |
| • muut rahoituskulut  | Brutto |

### Rahoituslaskelma;

- |                                    |        |
|------------------------------------|--------|
| • antolainasaamisten lisäykset     | Brutto |
| • antolainasaamisten vähennys      | Brutto |
| • pitkäaikaisten lainojen lisäys   | Brutto |
| • pitkäaikaisten lainojen vähennys | Brutto |
| • lyhytaikaisten lainojen muutos   | Netto  |

## **1.8 Talousarvion muuttaminen**

Talousarvion tehtävistä muutoksista päättää valtuusto. Talousarvion muutosten esittämisvelvoite koskee sekä tavoitteita että niiden edellyttämiä määrärahoja ja tuloarvioita. Esimerkiksi määrärahan korottamisen tai alentamisen yhteydessä on arvioitava, ovatko asetetut tavoitteet oikeassa suhteessa muutettuihin määrärahoihin ja tuloarvioihin.

Kuntien yhteistoimintatehtävissä talousarvion tehtävistä muutoksista päättää vastuukunnan valtuusto. Esitys talousarvion muuttamiseksi annetaan sopimuskunnalle tiedoksi ennen valtuuston kokousta, jossa muutoksesta on tarkoitus päättää. Menettelystä on sovittava tarkemmin yhteistyösopimuksessa.

Kunnan hallintosäännössä on määräys, että talousarvion tehtävät muutokset on esitettävä valtuustolle talousarviovuoden aikana. Talousarviovuoden jälkeen talousarvion muutoksia voidaan käsitellä vain poikkeustapauksissa. Tällaisia poikkeustapauksia ovat esimerkiksi oleelliset kunnan rahoitustarpeeseen vaikuttavat muutokset.

Talousarviopoikkeamisista, joita ei ole hyväksytty talousarviomuutoksina valtuustossa on annettava selvitys toimintakertomuksessa.

## 2 KÄYTTÖTALOUSOSA

### 2.1 Kunnan yleiset tavoitteet

#### Palvelusuunnitelma:

Kunnan toiminnan keskeisenä tehtävänä on laadukkaiden palveluiden tuottaminen kuntalaisille, pitämällä kuntatalous vakaana. Kunta huomioi toiminnassaan ja päätöksenteossään kuntalain asettamat vaatimukset. Kunnassa toimivien yritysten toimintaympäristöä kehitetään rakentamisella, kunnostamisella sekä asukasviihtyvyyttä lisäämällä.

#### Tavoitteet:

Vahva ja monipuolinen elinkeinoelämä  
Vastuullinen kasvu  
Viihtyvyys ja hyvinvointi

#### Tunnusluvut:

Asukasluku vuoden lopussa 1578

### 2.2 Konsernitavoitteet

#### Pyhännän kuntakonserni:

##### Tytäryhteisöt

	Kunnan omistusosuus %
Kiinteistö Oy Pyhännän teollisuushallit	100,00 %
Kiinteistö Oy Ukonojankartano	100,00 %
As Oy Pyhännän Kirkkotie	65,24 %
Pyhännän Vesi Oy	63,70 %
Pyhännän Malmitori Oy	60,06 %
As Oy Pyhännän Tavastkenkä	50,28 %

##### Osakkuusyhteisöt

Siikalatvan Keskuspuhdistamo Oy	21,00 %
---------------------------------	---------

##### Kuntayhtymät

Pohjois-Pohjanmaan sairaanhoitopiiri	0,56 %
Jokilaaksojen koulutuskuntayhtymä	1,11 %
Pohjois-Pohjanmaan liitto	0,49 %

Konserniyhteisöön kuuluvat tytäryhtiöt ja osakkuusyhtiöt noudattavat toiminnassaan Pyhännän kunnan konserniohjetta. Konserniohje on hyväksytty kunnanvaltuustossa 16.9.2019 § 40. Kuntayhtymissä konserniohjetta noudatetaan soveltuvin osin.

Kuntalain 14 §:n mukaan valtuusto päättää kunnan ja kuntakonsernin toiminnan ja talouden keskeisistä tavoitteista sekä konserniohjauksen periaatteista. Valtuusto voi asettaa tavoitteita konsernijohtolle koskien tytäryhteisöjen toiminnan ohjausta ja valvontaa.

#### Kiinteistö Oy Pyhännän teollisuushallit

Kiinteistö Oy Pyhännän teollisuushallit on Pyhännän kuntakonserniin kuuluva tytäryhteisö, joka on perustettu 31.12.2014 ja rekisteröity kaupparekisteriin. 29.1.2015. Pyhännän kunnan omistusosuus yhtiöstä on 100 %.

Yhtiön toimialana on omistamiensa teollisuus- ja liiketoimitilojen edelleen vuokraaminen ja myyminen.

#### Toiminnalliset tavoitteet

- Vastuiden selkeyttäminen ja isännöintitoiminnan tehostaminen
- Konserniohjeen mukainen raportointi ja tiedotus
- Teollisuus- ja liiketoimiloihin tehdään tarvittavat korjaus- ja ylläpitotyöt
- Kaikki liikekeskuksessa olevat liiketilat ovat vuokrattuina yrittäjille.
- Käydään neuvotteluja tilojen myymisestä yrittäjille
- Joustava toiminta ja ketteryys varmistetaan kassavirralla

- Varaudutaan alaskirjauksiin, jos tasearvot ovat käypäarvoa suuremmat
- Kiinteistö Oy Pyhännän teollisuushalleille laaditaan vuosikohtainen toimintasuunnitelma.

#### **Taloudelliset tavoitteet**

- Vuokratulot kattavat tilojen rahoitus- ja ylläpitokustannukset sekä poistot

#### **Kiinteistö Oy Ukonojankartano**

Kiinteistö Oy Ukonojankartano on Pyhännän kunnan 100 % omistama tytäryhteisö. Kiinteistö Oy Ukonojankartanon omistuksessa on yhteensä 111 vuokrahuoneistoa 10 eri kohteessa.

#### **Toiminnalliset tavoitteet**

- Vastuiden selkeyttäminen ja isännöintitoiminnan tehostaminen
- Vuorovaikutuksen lisääminen yhteistyökumppaneiden suuntaan ja sopimusten tiukempi valvonta
- Konserniohjeen mukainen raportointi ja tiedotus
- Kunnossapito- ja korjaussuunnitelman vuosittainen päivittäminen
- Vuokra-asuntojen määrä vastaa kysyntää.

#### **Taloudelliset tavoitteet**

- Yhtiön tulorahoitus kattaa ylläpitokustannukset
- Tilikauden tulos on ylijäämäinen
- Vuokrat kilpailukykyisiä naapurikuntiin verrattuna
- Vuokrahinnoittelu vastaamaan asuntojen tasoa

#### **As Oy Pyhännän Kirkkotie**

Kunnan omistusosuus yhtiöstä on 65,24 %. Kunta omistaa As Oy Pyhännän Kirkkotiestä viisi huoneistoa.

#### **Toiminnalliset tavoitteet**

- Konserniohjeen mukainen raportointi ja tiedotus
- Kunnossapito- ja korjaussuunnitelman noudattaminen
- Huoneistoja myydään mahdollisuuksien mukaan.

#### **Taloudelliset tavoitteet**

- Yhtiön tulorahoitus kattaa ylläpitokustannukset
- Poistoja ei ole pystytty kattamaan
- Tilikauden tulos on alijäämäinen

#### **Pyhännän Malmitori Oy**

Yhtiön toimialana on omistaa ja hallita Malmitori –nimisellä tilalla olevia rakennuksia. Pyhännän kunnan omistusosuus yhtiöstä on 60,06 %.

#### **Toiminnalliset tavoitteet**

- Konserniohjeen mukainen raportointi ja tiedotus.

#### **Taloudelliset tavoitteet**

- Yhtiön tulorahoitus kattaa ylläpitokustannukset
- Poistoja ei ole pystytty kattamaan
- Tilikauden tulos on alijäämäinen

#### **Pyhännän Vesi Oy**

Pyhännän Vesi Oy on Pyhännän kunnan 63,70 % omistama tytäryhteisö. Yhtiön tehtävänä on toimittaa kuntalaisille puhdasta vettä.

#### **Toiminnalliset tavoitteet**

- Konserniohjeen mukainen raportointi ja tiedotus
- Elintarviketeollisuuden tarvitseman veden turvaaminen

- Tiivis yhteistyö elintarviketeollisuuden kanssa, jotta veden kierrätys huomioidaan kaikissa prosesseissa
- Käyttöveden toimitusvarmuus ja uusien linjastojen rakentaminen tarvittaessa mm. Pitkäkankaan pumppaamon suunnittelu sekä rahoituksen hakeminen toteutukseen

**Taloudelliset tavoitteet**

- Tilikauden tulos on ylijäämäinen.

## 100 Vaalit

### Palvelusuunnitelma

Keskusvaalilautakunta järjestää kunnassa vaalilain mukaiset vaalit.

10 Keskusvaalilautakunta	TA+muutos		TA2021	SU 2022	SU 2023
	TP 2019	2020			
Toimintatuotot	5 007				2 360
Toimintakulut	-3 949		-3 000		-2 360
<b>Netto</b>	<b>1 058</b>		<b>-3 000</b>		
Poistot					
€/asukas TA2021/1578					

### Perustelut

Vuonna 2021 toimitetaan kunnallisvaalit ja vuonna 2023 eduskuntavaalit.

## 120 Tilintarkastus

### Palvelusuunnitelma

Kunnan hallinnon ja talouden tarkastuksesta vastaavat tarkastuslautakunta ja tilintarkastaja. Hallinnon ja talouden tarkastusta koskevat valtuuston päätettävät asiat valmistelee kunnanhallituksen sijasta tarkastuslautakunta (Kuntalaki 93 ja 121 §). Tämä on poikkeus kunnanhallituksen valmisteluvelvollisuudesta. Tarkastuslautakunnan tehtävänä on järjestää hallinnon ja talouden tarkastus, valmistella tarkastusta koskevat asiat, arvioida valtuuston asettamien taloudellisten ja toiminnallisten tavoitteiden toteutumista ja valvoa kuntalain 84 §:ssä säädetyn sidonnaisuuksien ilmoittamisvelvollisuuden noudattamista ja saattaa ilmoitukset valtuustolle tiedoksi.

12 Tarkastuslautakunta	TA+muutos		TA2021	SU 2022	SU 2023
	TP 2019	2020			
Toimintatuotot					
Toimintakulut	-8 811	-15 000	-11 910	-11 910	-11 910
<b>Netto</b>	<b>-8 811</b>	<b>-15 000</b>	<b>-11 910</b>	<b>-11 910</b>	<b>-11 910</b>
Poistot					
€/asukas TA2021/1578					

## KUNNANHALLITUS

### 130 Yleinen hallinto

#### Palvelusuunnitelma

##### Kunnanhallitus

Kunnanhallitus vastaa kunnan hallinnosta, talous- ja henkilöstöhallinnon palveluista sekä kunnanhallituksen ja valtuuston päätösten valmistelusta, täytäntöönpanosta ja laillisuuden valvonnasta.

Kunnanhallituksen tehtävänä on valtuuston asettamien tavoitteiden mukaisesti johtaa ja valvoa kunnan hallintoa sekä vastata kunnallistaloudellisten ja muiden yleisten toimintaedellytysten säilymisestä. Kunnanhallitus vastaa kunnan elinkeinotoiminnan kehittämisestä.

##### Hallinto-osasto

Hallinto-osasto hoitaa kunnanvaltuuston, kunnanhallituksen, keskusvaalilautakunnan, yhteistoimintaryhmän ja tilapäisten toimielinten suunnittelu-, valmistelu- ja täytäntöönpanotehtävät.

## Henkilöstöhallinto

Kunnan yhteistoimintaelimenä toimii yhteistoimintaryhmä. Yhteistoimintaryhmän toiminta perustuu lakiin työnantajan ja henkilöstön välisestä yhteistoiminnasta kunnissa. Yhteistoiminnan tavoitteena on antaa henkilöstölle mahdollisuus osallistua kunnan toiminnan kehittämiseen, vaikuttaa omaa työtään ja työyhteisöään koskevien päätösten valmisteluun sekä samalla edistää kunnallisen palvelutuotannon tuloksellisuutta ja henkilöstön työelämän laatua.

### Toiminnalliset tavoitteet, kunnanhallitus

Tavoite	Toimintasuunnitelma 2021	Mittari
Kuntastrategian mukainen toiminta.	Kunnan toiminnassa huomioidaan erityisesti Piiparinmäen tuulivoimapuiston rakentamiseen vaikuttavat tekijät.	Kuntastrategian mukainen toiminta ja strategiaan tarvittaessa tehtävät päivitykset.
Asukastyytyväisyyskyselyn tekeminen.	Tehdään nettipohjainen asukastyytyväisyyskysely kunnan asukkaille.	Asukastyytyväisyys.
Pyhätä 2029-selvityksen käynnistäminen.	Aloitetaan selvitystyön tekeminen päätöksenteon tueksi.	Tehdyt toimenpiteet.
Sähköisen asianhallinnan uudistaminen, TOJ-tiedonohjausjärjestelmä.	Jatketaan tiedonohjaussuunnitelmien laatimista Joki ICT Oy:n hallinnoimassa projektissa.	Projektisuunnitelman mukainen toiminta.
Digitaalisuuden lisääminen	Analysoidaan prosessit ja niissä olevat tuottamattomat työvaiheet	Otetaan digitaalisuus käyttöön prosessin eri työvaiheissa, aina kun se on mahdollista
Toiminta tiedonhallintalain mukaisesti	Analysoidaan prosessit ja tehdään projektisuunnitelma	Projektisuunnitelman mukainen toiminta
Toiminta tietosuojalain mukaisesti	Analysoidaan nykyiset toimintamallit ja prosessit	Tehdään ohjeet ja jalkautetaan toimintamalli kaikille työntekijöille
Tehokkaammat hankinnat	Tehdään hankintaohje	Kaikki toimivat hankintaohjeen mukaisesti
Kunnan tunnettavuuden lisääminen	Aktiivinen markkinointiviestintä eri kanavia hyödyntäen nykyaikaisilla työkaluilla.	Yritysten määrän ja kunnan väkiluvun kasvu

### Toiminnalliset tavoitteet, henkilöstöhallinto

Tavoite	Toimintasuunnitelma 2021	Mittari
Osaava ja motivoitunut henkilöstö.	Henkilöstö osallistuu työtehtäviä tukevaan koulutukseen osastokohtaisten määrärahojen puitteissa.	Toteutuneet koulutuspäivät.
Toimiminen jatkuvan kehittämisen periaatteella	Lisätään vuoropuhelua ja osallistamista. Kerrotaan tavoitteista ja strategiasta laajemmin eri vastuualueille.	Ryhmäkehityskeskustelut, kehityskeskustelut, infot eri vastuualueille.
Henkilöstön työkyvyn säilyminen ja ylläpito	Riittävien työterveyshuollon palvelujen järjestäminen Pyhännällä.	Palvelun saatavuus.
	Työkyvyttömyyden kustannusten alentaminen.	Sairauspoissaolot alle 14 pv/työntekijä.

<b>130 Yleinen hallinto</b>	<b>TP 2019</b>	<b>TA+muutos</b>	<b>TA2021</b>	<b>SU 2022</b>	<b>SU 2023</b>
-----------------------------	----------------	------------------	---------------	----------------	----------------



	2020				
Toimintatuotot	77 423	77 300	85 620	85 620	85 620
Toimintakulut	-607 226	-636 900	-625 625	-551 250	-551 250
<b>Netto</b>	<b>-529 803</b>	<b>-559 600</b>	<b>-540 005</b>	<b>-581 400</b>	<b>-465 630</b>
Poistot	-2 038	-1 900			
€/asukas TA2021/1578				-342	

## 140 Sosiaali- ja terveystoimet

### Palvelusuunnitelma

Sosiaali- ja terveystoimi Helmi tuottaa Pyhännän kunnalle sosiaali- ja perusterveydenhuollon palvelut ja ympäristöterveydenhuollon palvelut. Helmen toimintasuunnitelma luettavissa Haapaveden kaupungin sivuilta [www.haapavesi.fi](http://www.haapavesi.fi). Erikoissairaanhoidon palvelut tuottaa Pohjois-Pohjanmaan sairaanhoitopiiri.

### Toiminnalliset tavoitteet

Tavoite	Toimintasuunnitelma 2021	Mittari
Sosiaali- ja terveydenhuollon palvelujen tuottaminen yhteistoimintasuorituksen mukaisesti.	Palvelut tuotetaan taloudellisesti, uusia toimintatapoja hyödyntäen ja lainsäädännön asettamien vaatimusten mukaisesti.	Palvelujen saatavuus ja toteutunut kustannustaso
Kustannuskilpailukykyyn säilyttäminen	Toiminnan tehostaminen digitaalisuuden avulla, jolloin hoitotyöhön jää enemmän aikaa. Ennakoiva puuttuminen sairaspotilaisiin ja niiden syihin. Kotona-asumisen vahvistaminen digitaalisuuden tuomilla mahdollisuuksilla ja ajankäytön optimoinnilla.	Kustannusten hallittu kasvu edellisiin vuosiin verrattuna

	TA+muutos				
140 Sosiaali- ja terveystoimet	TP 2019	2020	TA2021	SU 2022	SU 2023
Toimintatuotot	2 108				
Toimintakulut	-5 747 956	-6 513 000	-6 216 500	-6 216 500	-6 216 500
<b>Netto</b>	<b>-5 745 848</b>	<b>-6 513 000</b>	<b>-6 216 500</b>	<b>-6 216 500</b>	<b>-6 216 500</b>
Poistot					
€/asukas TA2020/1578				-3 939	

## 150 Muut palvelut

### Palvelusuunnitelma

Muihin palveluihin kuuluvat tukityöllistäminen, nuorten työllistäminen ja asiointiliikenne. Tukityöllistämistä järjestetään pitkäaikaistyöttömien ja syrjäytymisuhan alla olevien työllistämiseksi. Nuoria, koululaisia ja opiskelijoita työllistetään työelämään tutustuttamiseksi.

Asiointiliikennettä järjestetään yleisen linja-autoliikenteen puuttuessa sivukyliltä kunnan keskustaan.

### Toiminnalliset tavoitteet

Tavoite	Toimintasuunnitelma 2021	Mittari
Työllisyyden edistäminen.	Palkkatukijaksojen tarjoaminen työmarkkinatukikelpoisille työnhakijoille.	Toteutuneet palkkatukijaksot.
	Kahden viikon kesätyöjaksojen tarjoaminen nuorille.	Toteutuneet kesätyöjaksot.
Syrjäytymisen estäminen	Käynnistyvien hankkeiden kautta haetaan toimintamalleja, joilla voidaan tarjota eri vaihtoehtoa työllistyä yrityksissä ja yrittäjinä	Pitkäaikaistyöttömien määrän laskeminen.

Aktiivisuuden ja motivaation lisääminen työelämästä pitkään poissa olleille	Aktivointi harrastustoimintaan ja erilaisille kursseille esim. Jokihelmen opisto	Ennalta ehkäistään mielenterveysongelmia
Asiointiliikenteen järjestäminen	Asiointiliikennettä järjestetään tarvittaessa.	Asiointiliikenteen saatavuus.

150 Muut palvelut	TA+muutos				
	TP 2019	2020	TA2021	SU 2022	SU 2023
Toimintatuotot	37 696	40 900	41 630	41 630	41 630
Toimintakulut	-110 986	-167 900	-164 990	-164 990	-164 990
<b>Netto</b>	<b>-73 290</b>	<b>-127 000</b>	<b>-123 360</b>	<b>-123 360</b>	<b>-123 360</b>
Poistot					
€/asukas TA2020/1578			-78		

## 160 Elinkeinoelämän edistäminen

### Palvelusuunnitelma

Kunnan teollisuushalliyhtiö edistää kunnassa toimivien teollisuus- ja palveluyritysten toimintamahdollisuuksia. Maatalousyritysten toiminta edellytyksiä kehitetään eri toimenpitein. Yrityskulttuuria ja yrittäjyyttä korostavaa asenneilmas-  
toa edistetään koulutuksella, kunnan ja yrittäjien välisellä yhteistyöllä, mediamainonnalla ja yritysten toimintaedellytyk-  
sistä huolehtimalla.

## Toiminnalliset tavoitteet

Tavoite	Toimintasuunnitelma 2021	Mittari
Yritystoiminnan edistäminen.	Yhteistyössä yritysten ja muiden toimijoiden kanssa selvitetään yritys-toiminnan kehittämisen tarpeet ja ne toimenpiteet, joilla voidaan madaltaa yritystoimintaa.	Tehdyt selvitykset ja suunnitelmat.
	Pro-aktiivisuus yritysten suuntaan	Johtoryhmän vierailut yrityksissä
	Leiviskänkankaan teollisuusalueen markkinoinnin tehostaminen.	Uudet yritykset.
	Liikekeskuksen toiminnan kehittäminen.	Palvelun tarjonnan monipuolista-minen ja lähiruuan myynti osaksi liiketoimintaa
	Kunnan mahdollisuuksien ja vahvuuksien esille tuominen monipuolisen markkinointiviestinnän avulla	Saadaan uusia yrityksiä sijoittu-maan kuntaa
	Yrityspalveluiden tarjoaminen yri-tyksille	Uusia yrityksiä vuodessa 10 kpl eri toimialoilta
Hanketoimintaan osallistuminen.	Osallistutaan maksuosuudella kun-taan kohdistuviin hankkeisiin, joilla on lisäarvoa kunnan elinvoimaisuuteen, vetovoimaisuuteen ja pitovoimaan sekä osaavan työvoiman saa-miseksi yrityksiin.	Hankkeiden vaikuttavuus.
Uudet työpaikat.	Osallistutaan projekteihin, joilla edistetään uusien työpaikkojen syn-tymistä kuntaan.	Työllisyysaste. Uusia työpaikkoja talo- ja elintarviketeollisuuteen sekä aloittaviin yrityksiin 35.

	TA+muutos				
160 Elinkeinoelämän edistäminen	TP 2019	2020	TA2021	SU 2022	SU 2023
Toimintatuotot					
Toimintakulut	-71 857	-69 000	-72 840	-72 840	-72 840
<b>Netto</b>	<b>-71 857</b>	<b>-69 000</b>	<b>-72 840</b>	<b>-72 840</b>	<b>-72 840</b>
Poistot					
€/asukas TA2020/1578			-46		

## 200 Maaseudun kehittäminen

### Palvelusuunnitelma

Maaseutuhallinnon yhteistoiminta-alueen tehtävänä on huolehtia maaseutuelinkeinoviranomaistehtävistä säädettyjen lakien, asetusten ja määräysten mukaisesti Haapaveden kaupungissa sekä Pyhännän, Siikalatvan ja Vaalan kunnissa.

Maaseutuhallinnon yhteistoiminta-alue vastaa omalta osaltaan maaseudun ja maaseutuelinkeinojen kehittämisestä toi-minta-alueellaan. Yhteistoiminta-alueen palveluksessa oleva maaseutuasiamies käy keskimäärin yhden päivän viikossa Pyhännällä, jolloin palvelu tuotetaan lähipalveluna sopimuksen mukaisesti.

Tavoite	Toimintasuunnitelma 2021	Mittari
Tarjotaan riittävät maaseutuhallin-non palvelut Pyhännällä.	Yhteistoimintasopimuksen mukainen toiminta.	Palvelujen saatavuus.

Maksetaan viljelijätuet kahden viikon sisällä maksuluvan avautumisesta.	Hakemukset käsitellään siten, että kukin tukimuoto voidaan hyväksyä maksuun kahden viikon sisällä maksuluvan avautumisesta.	Toteutuneet tukien maksuajat.
Vuorovaikutuksen lisääminen ja osallistaminen	Maaseutujohtaja esittelee muutaman kerran vuodessa tehdyt toimenpiteet, alueen vahvuudet ja kehittämistarpeet	Palaverit luottamushenkilöiden ja kunnanjohton kanssa

200 Maaseudun kehittäminen	TA+muutos		TA2021	SU 2022	SU 2023
	TP 2019	2020			
Toimintatuotot					
Toimintakulut	-16 863	-22 000	-21 100	-21 100	-21 100
<b>Netto</b>	<b>-16 863</b>	<b>-22 000</b>	<b>-21 100</b>	<b>-21 100</b>	<b>-21 100</b>
Poistot					
€/asukas TA2020/1578			-13		

<b>13 Kunnanhallitus yhteensä</b>	<b>TA+muutos</b>		<b>TA2021</b>	<b>SU 2022</b>	<b>SU 2023</b>
	<b>TP 2019</b>	<b>2020</b>			
Toimintatuotot	117 227	118 200	127 250	127 250	127 250
Toimintakulut	-6 554 888	-7 408 800	-7 101 055	-7 026 680	-7 026 680
<b>Netto</b>	<b>-6 437 661</b>	<b>-7 290 600</b>	<b>-6 973 805</b>	<b>-6 899 430</b>	<b>-6 899 430</b>
Poistot	-2 038	-1 900			
€/asukas TA2021/1578			-4419		

## SIVISTYSLAUTAKUNTA

### 400 Hallinto ja sivistystoimisto

#### Palvelusuunnitelma

Päivähoito-, varhaiskasvatus-, opetus-, kulttuuri-, ja vapaa-ajanpalveluiden hallinnointi

<b>Tavoite</b>	<b>Toimintasuunnitelma 2021</b>	<b>Mittari</b>
Sivistysosaston palveluiden kustannustehokas ja laadukas tuottaminen	Tuotetaan sivistysosaston sisäiset palvelut ajallaan, tiedotetaan riittävästi.	Työtyytyväisyyskysely

<b>400 Hallinto ja koulutoimisto</b>	<b>TA+muutos</b>		<b>TA2021</b>	<b>SU 2022</b>	<b>SU 2023</b>
	<b>TP 2019</b>	<b>2020</b>			
Toimintatuotot	29 011				
Toimintakulut	-72 329	-53 400	-56 145	-56 355	-56 355
<b>Netto</b>	<b>-43 318</b>	<b>-53 400</b>	<b>-56 145</b>	<b>-56 355</b>	<b>-56 355</b>
Poistot					
€/asukas TA2021/1578			-36		

#### Perustelut

Toisella asteella käytettävien psykologi- ja kuraattoripalvelujen käytön kustannuksista vastaa opiskelijan kotikunta. Määräraha varataan hallinto ja sivistystoimiston alle.

### 405 Keskuskeittiö

#### Palvelusuunnitelma

Keskuskeittiö tuottaa kunnan ateriapalvelut keskitetysti koululla ja osin Nestorin keittiössä. Lähtökohtana on laadukas, maistuva ja monipuolinen ruoka.

<b>Tavoite</b>	<b>Toimintasuunnitelma 2021</b>	<b>Mittari</b>
Monipuolinen ruoka	Keskuskeittiö tuottaa nykyisten ravintosuositusten mukaista monipuolista ja maistuvaa ruokaa asiakkailleen	Asiakaspalaute, asiakastytyväisyyskysely
Osaava henkilökunta	Keskuskeittiölle rekrytoidaan muodollisesti kelpoisia alan ammattilaisia. Keskuskeittiön henkilökuntaa koulutetaan tarpeen mukaan.	Kelpoisuus, koulutuspäivät
Kustannustietoisuus ja paikallisuus	Keskuskeittiöllä seurataan eri raaka-aineiden hinnankehitystä ja pyritään mahdollisuuksien mukaan käyttämään lähellä tuotettuja raaka-aineita	Ateriakustannus

405 Keskuskeittiö	TA+muutos		TA2021	SU 2022	SU 2023
	TP 2019	2020			
Toimintatuotot	399 658	423 000	435 620	435 620	435 620
Toimintakulut	-389 709	-425 400	-443 660	-443 660	-443 660
<b>Netto</b>	<b>9 949</b>	<b>-2 400</b>	<b>-8 040</b>	<b>-8 040</b>	<b>-8 040</b>
Poistot	-9 949	-6 500	-9 949	-9 949	-9 949
€/asukas TA2021/1578			-5		

#### Perustelut

Osa keskuskeittiön ja Nestorin keittiön koneista ikääntyneitä, voi tulla yllättäviä uusimistarpeita.

#### 410 Perusopetus

##### Palvelusuunnitelma

Perusopetuksen kasvatus- ja opetustyön tavoitteena on ympäristön tukemana tarjota oppilaalle elämässä tarvittavat monipuoliset perustiedot ja -taidot, jotta hänestä kehittyisi tasapainoinen, toimintakykyinen, vastuullinen sekä elämää arvostava ja kunnioittava ihminen.

Tavoite	Toimintasuunnitelma 2021	Mittari
Pätevä henkilökunta	Avoimiin virkoihin ja toimiin pyritään saamaan muodollisesti kelpoiset työntekijät/viranhaltijat	Muodollisesti kelpoiset/muodollista kelpoisuutta vailla olevat työntekijät
Toisen asteen koulutuspaikka Pyhännän perusopetuksen päättävälle	Oppilaanohjaaja ja etsivät nuorisotyöntekijät yhteistyössä varmistavat kaikille perusopetuksen päättävälle oppilaille sopivan jatkokoulutuspaikan löytymisen	Toisen asteen koulutuspaikan vastaanottaneet
Koulukiinteistön vuosikunnostusten lisääminen.	Jatketaan koulun pintaremontteja. Kunnostetaan vanhaa opettajanhuonetta terapiatilaksi. Vaihdetaan 1-3 luokkien käytävämatto	Tehdyt toimenpiteet
Oppilaiden opiskelumotivaation kasvu	Aktivoidaan oppilaskuntaa koulun kehittämiseen	Tehdyt aloitteet

410 Perusopetus	TA+muutos		TA2021	SU 2022	SU 2023
	TP 2019	2020			
Toimintatuotot	193 581	225 800	222 700	222 700	222 700
Toimintakulut	-2 254 877	-2 400 000	-2 403 870	-2 403 870	-2 403 870
<b>Netto</b>	<b>-2 061 296</b>	<b>-2 174 200</b>	<b>-2 181 170</b>	<b>-2 181 170</b>	<b>-2 181 170</b>
Poistot	-78 731	-131 900	-59 671	-59 671	-59 671
€/asukas TA2021/1578			-1382		

#### Perustelut

Taloudellisena ja toiminnallisena haasteena muutaman vuoden kuluttua koulun aloittavat pienet ikäluokat, mikäli lapsiperheiden kuntaan muuttoa ei tapahdu.

## 420 Esiopetus

### Palvelusuunnitelma

Toiminnan tavoitteena on tasapainoinen ja iloinen lapsi, joka saa kokea tekemisen ja onnistumisen riemua. Lapsen itsetunto vahvistuu ja hän ottaa huomioon myös toiset. Esikouluvuoden aikana vahvistetaan lapsen kouluvalmiuksia ja pyritään joustavaan perusopetukseen siirtymiseen.

Tavoite	Toimintasuunnitelma 2021	Mittari
Pätevä henkilökunta	Avoimiin virkoihin ja toimiin pyritään saamaan muodollisesti kelpoiset työntekijät/viranhaltijat	Muodollisesti kelpoiset/muodollista kelpoisuutta vailla olevat työntekijät
Ryhmäkoot lähellä valtakunnallisia suosituksia	Huolehditaan riittävästä määrästä työntekijöitä.	Ryhmä koko/työntekijä
Vesivahingon huolellinen korjaaminen		Korjauksen onnistuminen

420 Esiopetus	TA+muutos				
	TP 2019	2020	TA2021	SU 2022	SU 2023
Toimintatuotot	4 962	7 500	7 500	7 500	7 500
Toimintakulut	-207 839	-233 400	-213 870	-213 870	-213 870
<b>Netto</b>	<b>-202 877</b>	<b>-225 900</b>	<b>-206 370</b>	<b>-206 370</b>	<b>-206 370</b>
Poistot	-7 780	-7 800	-7 132	7 500	7 500
€/asukas TA2021/1578			-131		

### Perustelut

Tulevana vuotena esikouluun tulee n. 30 lasta.

## 430 Varhaiskasvatus

### Palvelusuunnitelma

Kunnallista varhaiskasvatusta tarjotaan päiväkodissa ja perhepäivähoidossa. Varhaiskasvatuksen hoitopaikka järjestetään viimeistään kahden viikon kuluttua hakemuksen jättämisestä huoltajan työn tai opiskelun vuoksi hoitopaikkaa tarvitseville lapsille ja muille viimeistään neljän kuukauden kuluttua hakemuksen jättämisestä.

### Toiminnalliset tavoitteet

Tavoite	Toimintasuunnitelma 2021	Mittari
Varhaiskasvatuksen riittävä tarjonta	Varhaiskasvatuksen hoitopaikan järjestäminen lain edellytysten mukaisesti.	Täyttöaste Käyttöaste.
Laadukas varhaiskasvatus	Varhaiskasvatuksen arviointi toimintakausittain paikallisen varhaiskasvatussuunnitelman mukaisesti.  Varhaiskasvatuksen erityisopettaja kerran kuussa.	Arvioinnin tulokset  Toteutuneet käynnit
Pätevä kasvatushenkilöstö	Täydennyskoulutus  Pedatiimi kerran kuussa.	Varhaiskasvatussuunnitelman mukaisesti 1-2pv/henkilö/toimintakausi

430 Varhaiskasvatus	TA+muutos		TA2021	SU 2022	SU 2023
	TP 2019	2020			
Toimintatuotot	93 984	60 800	57 600	57 600	57 600
Toimintakulut	-789 884	-797 400	-877 793	-877 793	-877 793
<b>Netto</b>	<b>-695 900</b>	<b>-736 600</b>	<b>-820 193</b>	<b>-820 193</b>	<b>-820 193</b>
Poistot	-15 561	-17 900	-14 264		
€/asukas TA2021/1578			-520		

#### Perustelut

Varhaiskasvatussuunnitelma ohjaa varhaiskasvatuksen järjestämistä, toteuttamista ja kehittämistä sekä edistää laadukkaan ja yhdenvertaisen varhaiskasvatuksen toteutumista.

## 460 Vapaa-aikatoimi

#### Palvelusuunnitelma

Vapaa-aikatoimen tehtävänä on tarjota kuntalaisille hyvinvointia tukevia ja lisääviä vapaa-ajan palveluita.

#### Toiminnalliset tavoitteet

Tavoite	Toimintasuunnitelma 2021	Mittari
Hyvinvointia liikunnasta kaikille	Tarjotaan mahdollisimman monipuolisesti ohjattua liikuntaa ja liikunta-paikkoja kuntalaisille.	Ohjatut toiminnot ja kävijämäärät
Nuorisotyön monipuolisuus	Mahdollistetaan monipuolinen ohjattu toiminnan saatavuus riittävillä henkilöstöresursseilla.	Ohjatut toiminnot ja kävijämäärät

460 Vapaa-aikatoimi	TA+muutos		TA2021	SU 2022	SU 2023
	TP 2019	2020			
Toimintatuotot	12 343	8 100	7 900	7 900	7 900
Toimintakulut	-189 707	-230 200	-235 750	-235 750	-235 750
<b>Netto</b>	<b>-177 364</b>	<b>-222 100</b>	<b>-227 850</b>	<b>-227 850</b>	<b>-227 850</b>
Poistot	-40 017	-64 300	-65 949	-55 899	-54 527
€/asukas TA2021/1578			-144		

#### Perustelut

Vapaa-aikatoimi tuottaa ja kehittää eri tahojen kanssa kuntalaisille monipuolisia vapaa-ajan palveluita.

## 490 Kulttuuritoimi

#### Palvelusuunnitelma

Pyhännän kunnan kulttuuritoimen tarkoituksena on laadukkaiden kulttuuritapahtumien järjestäminen kuntalaisille sekä kuntalaisten virkistyksen, hyvinvoinnin ja sivistyksen lisääminen.

#### Toiminnalliset tavoitteet

Tavoite	Toimintasuunnitelma 2021	Mittari
Kulttuurisen hyvinvoinnin lisääminen.	Tarjotaan monipuolisia kulttuuripalveluita ja pyritään kuulemaan tarjonnassa ehdotuksia tapahtumista/esiintyjistä.	Tilaisuuksien määrä.
Pyritään säilyttämään lukemisharrastus.	Lainaus pysyy nykyisellä tasolla	Lainojen määrä.
Huolehditaan kirjaston aukioloaikojen riittävydestä	Kirjaston aukioloajat ovat asiakasystävälliset	Fyysiset käynnit/asukas.
Kehitetään kirjastoa monipuolisemmaksi.	Kirjasto järjestää asiakkailleen monipuolisia toimintaansa kuuluvia tapahtumia.	Tapahtumamäärä.
Kirjasto ja lukemisharrastus tutuksi.	Kirjasto tukee lasten ja nuorten lukuharrastusta järjestämällä kirjastonkäytön opetusta, kirjavink-	Lasten- ja nuorten kirjallisuuden lainauksien osuus kokonaiskirjalainauksesta.



	kausta, satutunteja ja kirjailijavie- railuja.	Tapahtumamäärä.
--	---------------------------------------------------	-----------------

<b>490 Kulttuuritoimi</b>	<b>TA+muutos</b>		<b>TA2021</b>	<b>SU 2022</b>	<b>SU 2023</b>
	<b>TP 2019</b>	<b>2020</b>			
Toimintatuotot	7 331	5 100	3 500	3 500	3 500
Toimintakulut	-268 247	-274 900	-272 344	-272 344	-272 344
<b>Netto</b>	<b>-260 916</b>	<b>-269 800</b>	<b>-268 844</b>	<b>-268 844</b>	<b>-268 844</b>
Poistot	-11 588	-13 300	-13 284	-13 284	-13 284
€/asukas TA2021/1578			-170		

#### Perustelut

Kulttuuritoimi pyrkii vastaamaan kuntalaisten tarpeisiin ja toiveisiin sekä tavoittamaan eri-ikäiset kuntalaiset monipuolisella kulttuuritarjonnalla.

<b>40 Sivistyslautakunta yhteensä</b>	<b>TA+muutos</b>		<b>TA2021</b>	<b>SU 2022</b>	<b>SU 2023</b>
	<b>TP 2019</b>	<b>2020</b>			
Toimintatuotot	740 874	730 300	734 820	734 820	734 820
Toimintakulut	-4 172 592	-4 414 700	-4 503 432	-4 503 642	-4 502 942
<b>Netto</b>	<b>-3 431 722</b>	<b>-3 684 400</b>	<b>-3 768 612</b>	<b>-3 768 822</b>	<b>-3 768 122</b>
Poistot	-163 626	-241 700	-170 249	-132 635	-129 278
€/asukas TA2021/1578			-2388		

## TEKNINEN LAUTAKUNTA

### 500 Hallinto ja tekninen toimisto

#### Palvelusuunnitelma

Tehtäviin kuuluu teknisen lautakunnan hallinnolliset tehtävät.

Tavoite	Toimintasuunnitelma 2021	Mittari
Laadukkaat teknisen toimiston palvelut Ammattitaitoinen ja työhön motivoitunut henkilöstö	Palvelut tuotetaan joustavasti Henkilöstön koulutus ja virkistystoiminta	Saatu palaute Koulutuksissa käyntikerrat

500 Hallinto ja tekninen toimisto	TA+muutos		TA2021	SU 2022	SU 2023
	TP 2019	2020			
Toimintatuotot	8				
Toimintakulut	-52 658	-53 800	-52 540	-52 540	-52 540
<b>Netto</b>	<b>-52 650</b>	<b>-53 800</b>	<b>-52 540</b>	<b>-52 540</b>	<b>-52 540</b>
Poistot					
€/asukas TA2021/1578			-33		

### 510 Yhdyskuntasuunnittelu

#### Palvelusuunnitelma

Tehtävänä kaavoitus, tekninen suunnittelu ja rakennuttaminen, maanmittaus ja muu kiinteistötoimi.

Tavoite	Toimintasuunnitelma 2021	Mittari
Houkuttelevammat tontit	Uuden asuntoalueen maanhankinta. Varaudutaan kaavamuutoksiin.	Kuntalaisten ja rakentajien palaute
Uudet investoinnit	Esiselvityksiin varaudutaan Sote kiinteistöt (maakunta)	Selvitykset

510 Yhdyskuntasuunnittelu	TA+muutos		TA2021	SU 2022	SU 2023
	TP 2019	2020			
Toimintatuotot					
Toimintakulut	-2 527	-2 800	-2 800	-2 800	-2 800
<b>Netto</b>	<b>-2 527</b>	<b>-2 800</b>	<b>-2 800</b>	<b>-2 800</b>	<b>-2 800</b>
Poistot	-48 574	-38 400	-25 462		
€/asukas TA2021/1578			-2		

### 530 Rakennusten ja kiinteistöjen hoito

#### Palvelusuunnitelma

Tehtäviin kuuluu kunnan julkisten kiinteistöjen kiinteistön hoidosta vastaaminen sekä kunnan suorassa omistuksessa olevien asuntojen sekä teollisuus- ja liiketilojen kiinteistönhoidosta vastaaminen.

Tavoite	Toimintasuunnitelma 2021	Mittari
Kunnossapidosta huolehtiminen	Vuosikorjaustyöt, varaudutaan muutostöihin Iv-koneiden vuosihuollot	Kiinteistön seurantaohjelma
Taloudellisuus	Kilpailutetaan hankintoja	Kustannussäästö
Turhista kiinteistöistä luopuminen	Myydään tarvittaessa asuntohuoneistoja ja teollisuuskiinteistöjä.	Tehdyt toimenpiteet

#### Perustelut

Kiinteistöjen kunnossapidolla pyritään parantamaan kiinteistöjen tilaa.

<b>530 Rakennusten ja kiinteistöjen hoito</b>	<b>TA+muutos</b>		<b>TA2021</b>	<b>SU 2022</b>	<b>SU 2023</b>
	<b>TP 2019</b>	<b>2020</b>			
Toimintatuotot	722 663	730 800	784 150	784 150	784 150
Toimintakulut	-587 876	-542 600	-545 699	-545 699	-545 699
<b>Netto</b>	<b>134 787</b>	<b>188 200</b>	<b>238 451</b>	<b>238 451</b>	<b>238 451</b>
Poistot	-78 073	-76 800	-66 290	-65 696	-61 914
€/asukas TA2021/1578			151		

#### 540 Maa- ja metsätilat, ympäristönhuolto

Tehtäviin kuuluu kunnan maa- ja vesialueiden vuokraukset sekä maa- ja metsätilojen hoito.

<b>Tavoite</b>	<b>Toimintasuunnitelma 2021</b>	<b>Mittari</b>
Metsien hoito	Metsää myydään ja hoidetaan metsänhoitosuunnitelman mukaan	Metsänhoitosuunnitelman toteutuminen
Vesistöjen tilan seuranta	Siikajoen yhteistarkkailu	Tuloksien seuranta
Tilojen myynti	Myydään tontteja	Tehdyt toimenpiteet

<b>540 Maa- ja metsätilat, ympäristönhuolto</b>	<b>TA+muutos</b>		<b>TA2021</b>	<b>SU 2022</b>	<b>SU 2023</b>
	<b>TP 2019</b>	<b>2020</b>			
Toimintatuotot	73 586	38 500	45 160	45 160	45 160
Toimintakulut	-24 582	-18 600	-18 290	-18 290	-18 290
<b>Netto</b>	<b>49 004</b>	<b>19 900</b>	<b>26 870</b>	<b>26 870</b>	<b>26 870</b>
Poistot					
€/asukas TA2021/1578			17		

#### Perustelut

Suunnitelmallisella metsähoidolla parannetaan kunnan metsien tilaa ja niistä saatavaa taloudellista hyötyä

#### 550 Jätehuolto

##### Palvelusuunnitelma

Jätehuolto on kuntien yhteisellä jäteyhtiöllä (Vestia Oy:lle) hoidettavana. Jäteveden puhdistustoiminta hoidetaan yhteistyössä Siikalatvan keskuspuhdistamon kanssa. Sisäisestä viemäriverkostosta huolehtiminen kuuluu kunnan tehtäviin.

<b>Tavoite</b>	<b>Palvelusuunnitelma 2021</b>	<b>Mittari</b>
Kunnossapito	Vuosihuollot	Hälytykset
Taloudellisuuden parantaminen	Kustannussäästöt	Seuranta

<b>550 Jätehuolto</b>	<b>TA+muutos</b>		<b>TA2021</b>	<b>SU 2022</b>	<b>SU 2023</b>
	<b>TP 2019</b>	<b>2020</b>			
Toimintatuotot	305 223	285 000	325 000	325 000	325 000
Toimintakulut	-349 344	-314 000	-327 320	-327 320	-327 320
<b>Netto</b>	<b>-44 121</b>	<b>-29 000</b>	<b>-2 320</b>	<b>-2 320</b>	<b>-2 320</b>
Poistot	-26 024	-27 500	-26 030	-26 030	-26 030
€/asukas TA2021/1578			-1		

#### Perustelut:

Jäteveden hinta pyritään pitämään kohtuullisella tasolla.

#### 555 Energiahuolto

##### Palvelusuunnitelma

Toiminnan tavoitteena on toimittaa kiinteistöille kaukolämpöä ja huolehtia kaukolämpöverkoston toiminnasta. Lämpö ostetaan Latvaenergia Oy:ltä.

<b>Tavoite</b>	<b>Toimintasuunnitelma 2021</b>	<b>Mittari</b>
Taloudellisuuden parantaminen	Uusien liittymien hankkiminen	

Lämpöverkostosta huolehtiminen	Kunnossapito	Verkoston toiminta
--------------------------------	--------------	--------------------

	TA+muutos				
<b>555 Energiahuolto</b>	<b>TP 2019</b>	<b>2020</b>	<b>TA2021</b>	<b>SU 2022</b>	<b>SU 2023</b>
Toimintatuotot	351 894	301 000	307 800	307 800	307 800
Toimintakulut	-287 071	-281 300	-281 380	-281 380	-281 380
<b>Netto</b>	<b>64 823</b>	<b>19 700</b>	<b>26 420</b>	<b>26 420</b>	<b>26 420</b>
Poistot	-15 437	-15 500	-15 437	-15 437	-15 437
€/asukas TA2021/1578			17		

**Perustelut:**

Kaukolämmön turvaaminen asiakkaille.

**560 Liikenneväylät, puistot ja yleiset alueet**

**Palvelusuunnitelma**

Tehtävänä on huolehtia puistoista, yleisistä alueista, kaavateistä, kevyenliikenteen väylistä, uimarannoista ja venevalkamista sekä katuvalaistuksesta ja yksityisteistä sekä muista liikenneasioista.

Tavoite	Palvelusuunnitelma 2021	Mittari
Yleisten alueiden kunnossapito	Uimarantojen, leikkipaikkojen ja luontopolkujen kunnossapito	Tarkastukset ja saatu palaute
Työllistäminen	Yleisten alueiden ja reitistöjen kunnossapito ja siistiminen	Kuntalaisten palaute
Tiestön kunnossapito	Tiestöä ja yleisiä alueita pidetään kunnossa hoitosopimuksen mukaisesti Avustetaan 300 m ja sitä pitempiä yksityisteitä talviaurauksessa ja kesäkunnossapidossa .	Kuntalaisten palaute  Tehdyt toimenpiteet
Viihtyisyyden ylläpito	Kesäkukat keskustaajamaan yhteistyössä kolmannen sektorin kanssa	Saatu palaute

<b>560 Liikenneväylät, puistot ja yleiset alueet</b>	TA+muutos				
	<b>TP 2019</b>	<b>2020</b>	<b>TA2021</b>	<b>SU 2022</b>	<b>SU 2023</b>
Toimintatuotot	175				
Toimintakulut	-122 118	-108 100	-120 330	-120 330	-120 330
<b>Netto</b>	<b>-121 943</b>	<b>-108 100</b>	<b>-120 330</b>	<b>-120 330</b>	<b>-120 330</b>
Poistot	-121 256	-127 500	-125 521	-125 521	-125 319
€/asukas TA2021/1578			-76		

**Perustelut:**

Turvallisen, virikkeellisen ja viihtyisän kuntakuvan luominen pitämällä liikenneväylät, puistot ja yleiset alueet hyvässä ja siistissä kunnossa.

**600 Rakennusvalvonta**

**Palvelusuunnitelma**

Tehtäviin kuuluu rakennus- ja maa-ainesvalvonta.

Tavoite	Palvelusuunnitelma 2021	Mittari
Laadukas rakentaminen	Työmaapäiväkirja ja huoltokirja rakentajille Opastetaan vanhuksia korjausavustussasioissa	Opastus, neuvonta ja tarkastukset
Parempi yleinen maisemakuva	Pidetään siisteyskatselmus Tavastkengällä.	Annetut huomautukset

Tuulivoimapuiston rakentaminen	Tuulivoimapuiston rakentamisen loppuunsaattaminen	Tuulivoimalan rakentaminen
--------------------------------	---------------------------------------------------	----------------------------

<b>600 Rakennusvalvonta</b>	<b>TA+muutos</b>		<b>TA2021</b>	<b>SU 2022</b>	<b>SU 2023</b>
	<b>TP 2019</b>	<b>2020</b>			
Toimintatuotot	153 649	15 000	10 000	10 000	10 000
Toimintakulut	-45 572	-46 300	-46 660	-46 660	-46 660
<b>Netto</b>	<b>108 077</b>	<b>-31 300</b>	<b>-36 660</b>	<b>-36 660</b>	<b>-36 660</b>
Poistot					
€/asukas TA2021/1578			-23		

**Perustelut:**

Rakennusneuvonnalla ja ennaltaehkäisevällä suunnittelulla ja joustavilla lupaprosesseilla vaikutetaan rakentamisen ja korjaamisen laadun parantamiseen.

## 610 Palo- ja pelastustoimi

### Palvelusuunnitelma

Tehtävänä on yhteistyössä Jokipelastuksen kanssa turvata palo- ja pelastustoiminta Pyhännän kunnan alueella.

Tavoite	Palvelusuunnitelma 2021	Mittari
Päivälähdön turvaaminen	Jokilaaksojen pelastuslaitoksen suunnitelman mukaan	Toimintakertomus
Kehittäminen	Osallistutaan Jokipelastuksen päätöksentekoon ja kehittämiseen	Toiminta

610 Palo- ja pelastustoimi	TA+muutos		TA2021	SU 2022	SU 2023
	TP 2019	2020			
Toimintatuotot	40 476	41 000	42 620	42 620	42 620
Toimintakulut	-221 143	-227 200	-234 730	-234 730	-234 730
<b>Netto</b>	<b>-180 667</b>	<b>-186 190</b>	<b>-192 110</b>	<b>-192 110</b>	<b>-192 110</b>
Poistot	-8 753	-10 800	-8 753	-8 753	-8 753
€/asukas TA2021/1578			-122		

#### Perustelut:

Päivälähdön turvaamisella varmistetaan palo- ja pelastustoiminnan palvelun toimintavarmuus Pyhännällä

Tekninen lautakunta yhteensä	TA+muutos		TA2021	SU 2022	SU 2023
	TP 2019	2020			
Toimintatuotot	1 647 674	1 411 300	1 514 730	1 514 730	1 514 730
Toimintakulut	-1 692 891	-1 594 690	-1 629 749	-1 629 749	-1 629 749
<b>Netto</b>	<b>-45 217</b>	<b>-183 390</b>	<b>-115 019</b>	<b>-115 019</b>	<b>-115 019</b>
Poistot	-298 117	-296 500	-267 493	-241 437	-237 453
€/asukas TA2021/1578			-73		

Käyttötalous yhteensä	TA+muutos		TA2021	SU 2022	SU 2023
	TP 2019	2020			
Toimintatuotot	2 510 778	2 259 800	2 376 800	2 376 800	2 379 160
Toimintakulut	-12 433 132	-13 433 190	-13 249 146	-13 160 071	-13 159 371
<b>Netto</b>	<b>-9 922 354</b>	<b>-11 173 390</b>	<b>-10 872 346</b>	<b>-10 783 271</b>	<b>-10 782 571</b>
Poistot	-463 781	-540 100	-437 742	-374 072	-366 731
€/asukas TA2021/1578			-6880		

### 3 TULOSLASKELMAOSA

Tuloslaskelmaosa on kunnan kokonaistaloudellinen laskelma, jonka tehtävänä on osoittaa tulorahoituksen riittävyys palvelujen järjestämisestä aiheutuviin kustannuksiin.

Talousarvion tuloslaskelmaosassa osoitetaan, kuinka kunnan tulorahoitus riittää palvelutoiminnan menoihin, korkoihin ja muihin rahoitusmenoihin sekä taloudellisen käyttöiän mukaisiin suunnitelman mukaisiin poistoihin. Tuloslaskelmasa lasketaan yhteen talousarvion käyttötalousosan toimintatulot ja -menot.

Tuloslaskelmaosan välituloksina esitetään seuraavia tietoja:

- Toimintakate osoittaa paljonko toimintamenoista jää katettavaksi verotuloilla, valtionosuuksilla ja rahoitustuloilla
- vuosikate ilmoittaa paljonko tulorahoituksesta jää investointien, lainanlyhennysten ja muiden pitkävaikutteisten menojen kattamiseen
- Tilikauden tulos kertoo tilikauden tulojen ja menojen erotuksen. Tuloksen jälkeen esitetään poistoeron, varaus- ja rahastojen muutos. Tuloslaskelma päättyy tilikauden yli- tai alijäämään.

<b>TULOSLASKELMA (Ulk.)</b>	<b>TP 2019</b>	<b>TA+muutos 2020</b>	<b>TA2021</b>	<b>SU 2022</b>	<b>SU 2023</b>
<b>TOIMINTATUOTOT</b>					
Myyntituotot	995 031	918 250	965 610	965 610	965 610
Maksutuotot	217 310	66 400	61 000	61 000	61 000
Tuet ja avustukset	74 238	62 800	62 800	62 800	65 160
Vuokratuotot	737 623	724 700	795 390	795 390	795 390
Muut toimintatuotot	49 930	11 900	1 900	1 900	1 900
<b>TOIMINTATUOTOT YHTEENSÄ</b>	<b>2 074 132</b>	<b>1 784 050</b>	<b>1 886 700</b>	<b>1 886 700</b>	<b>1 889 060</b>
<b>TOIMINTAKULUT</b>					
Palkat ja palkkiot	-2 554 353	-2 691 620	-2 741 355	-2 737 415	-2 739 175
Henkilösivukulut					
Eläkekulut	-618 876	-607 200	-651 907	-651 357	-651 487
Muut henkilösivukulut	-58 289	-106 500	-106 740	-106 610	-106 630
Palvelujen ostot	-7 323 100	-8 068 560	-7 818 775	-7 774 800	-7 774 500
Aineet, tarvikkeet ja tavarat	-861 940	-856 700	-839 710	-835 040	-835 090
Avustukset	-187 077	-217 900	-203 750	-203 750	-203 750
Vuokratulut	-343 007	-450 690	-383 389	-383 389	-383 389
Muut toimintakulut	-49 833	-14 000	-13 420	-10 420	-10 420
<b>TOIMINTAKULUT YHTEENSÄ</b>	<b>-11 996 473</b>	<b>-13 013 170</b>	<b>-12 759 046</b>	<b>-12 702 781</b>	<b>-12 704 441</b>
<b>TOIMINTAKATE</b>	<b>-9 922 341</b>	<b>-11 229 120</b>	<b>-10 872 346</b>	<b>-10 816 081</b>	<b>-10 815 381</b>
Verotulot	4 771 445	4 975 000	5 191 000	5 689 000	5 889 000
Valtionosuudet	5 541 404	6 432 900	6 409 140	6 409 140	6 409 140
<b>RAHOITUSTUOTOT JA -KULUT</b>					
Korkotuotot	11 053	12 300	8 900	8 900	8 900
Muut rahoitustuotot	12 336	13 880	13 880	13 880	13 880
Korkokulut	-14 450	-14 500	-14 500	-14 500	-14 500
Muut rahoituskulut	-159	-1100	-500	-500	-500
<b>VUOSIKATE</b>	<b>399 290</b>	<b>189 360</b>	<b>735 574</b>	<b>1 289 839</b>	<b>1 490 539</b>
Suunnitelman mukaiset poistot	-463 780	-540 100	-437 729	-374 059	-366 720
<b>TILIKAUDEN TULOS</b>	<b>-64 490</b>	<b>-350 740</b>	<b>297 845</b>	<b>915 780</b>	<b>1 123 819</b>
Poistoeron lis(-)/väh(+)	58 997	88 200	89 540	89 540	89 540
Varausten lis(-)/väh(+)					
<b>TILIKAUDEN YLIJÄÄMÄ (ALIJÄÄMÄ)</b>	<b>-5 493</b>	<b>-262 540</b>	<b>387 385</b>	<b>1 005 320</b>	<b>1 213 359</b>



TUOSLASKELMAOSA	TP 2019	TA+muutos 2020	TA2021	SU 2022	SU 2023
<b>TOIMINTATUOTOT</b>					
Myyntituotot	1 357 673	1 301 800	1 370 860	1 370 860	1 370 860
Maksutuotot	217 309	66 400	61 000	61 000	61 000
Tuet ja avustukset	74 236	62 800	62 800	62 800	65 160
Vuokratuotot	786 425	797 800	859 540	859 540	859 540
Muut toimintatuotot	75 135	32 100	22 600	22 600	22 600
<b>TOIMINTATUOTOT YHTEENSÄ</b>	<b>2 510 778</b>	<b>2 260 900</b>	<b>2 376 800</b>	<b>2 376 800</b>	<b>2 379 160</b>
<b>TOIMINTAKULUT</b>					
Palkat ja palkkiot	-2 579 558	-2 711 820	-2 762 055	-2 758 115	-2 759 875
Eläkekulut	-618 875	-607 200	-651 907	-651 357	-651 487
Muut henkilösivukulut	-58 287	-106 500	-106 740	-106 610	-106 630
Palvelujen ostot	-7 595 227	-8 372 110	-8 136 225	-8 092 250	-8 091 950
Aineet, tarvikkeet ja tavarat	-952 469	-936 700	-927 510	-922 840	-922 890
Avustukset	-187 076	-217 900	-203 750	-203 750	-203 750
Vuokratulut	-391 807	-523 790	-447 539	-447 539	-447 539
Muut toimintakulut	-49 833	-14 000	-13 420	-10 420	-10 420
<b>TOIMINTAKULUT YHTEENSÄ</b>	<b>-12 433 130</b>	<b>-13 490 020</b>	<b>-13 249 146</b>	<b>-13 192 881</b>	<b>-13 194 541</b>
<b>TOIMINTAKATE</b>	<b>-9 922 352</b>	<b>-11 229 120</b>	<b>-10 872 346</b>	<b>-10 816 081</b>	<b>-10 815 381</b>
Verotulot	4 771 445	4 975 000	5 191 000	5 689 000	5 889 000
Valtionosuudet	5 541 404	6 432 900	6 409 140	6 409 140	6 409 140
<b>RAHOITUSTUOTOT JA -KULUT</b>					
Korkotuotot	11 053	12 300	8 900	8 900	8 900
Muut rahoitustuotot	21 756	23 300	23 300	23 300	23 300
Korkokulut	-14 450	-14 500	-14 500	-14 500	-14 500
Muut rahoituskulut	-9 579	-1100	-500	-500	-500
<b>VUOSIKATE</b>	<b>399 277</b>	<b>198 780</b>	<b>744 994</b>	<b>1 299 259</b>	<b>1 499 959</b>
Suunnitelman mukaiset poistot	-463 781	-540 100	-437 729	-374 059	-366 720
<b>TILIKAUDEN TULOS</b>	<b>-64 504</b>	<b>-341 320</b>	<b>307 265</b>	<b>925 200</b>	<b>1 133 239</b>
Poistoeron lis(-)/väh(+)	58 997	88 200	89 540	89 540	89 540
Varausten lis(-)/väh(+)					
<b>TILIKAUDEN YLJÄÄMÄ (ALLJÄÄMÄ)</b>	<b>-5 507</b>	<b>-253 120</b>	<b>396 805</b>	<b>1 014 740</b>	<b>1 222 779</b>
<b>Tavoitteet ja tunnusluvut</b>					
Toimintatuotot/Toimintakulut %		17	18		
Vuosikate/Poistot %		47,0	170,0		
Vuosikate, euroa/asukas		127	472		
Asukasmäärä		1570	1578		

### 3.1 Tuloslaskelmaosan tavoitteet ja tunnusluvut

Tuloslaskelmaosan yhteydessä esitetään tulo-rahoituksen riittävyttä koskevat tavoitteet ja niiden saavuttamista mittaavat tunnusluvut. Maksurahoituksen osuutta toimintamenoista kuvataan tunnusluvulla, joka lasketaan kaavasta:

#### **Toimintatuotot prosenttia toimintakuluista**

=  $100 * \text{Toimintatuotot} / (\text{Toimintakulut} - \text{Valmistus omaan käyttöön})$

Kunnan toimintojen organisointi, kuten toimintojen yhtiöittäminen, ja kuntien välinen yhteistoiminta vaikuttavat tunnusluvun arvoon ja selittävät kuntakohtaisia eroja.

#### **Vuosikate prosenttia poistoista**

=  $100 * \text{Vuosikate} / \text{Poistot ja arvonalentumiset}$

Kuvaa investointien ja vuosikatteen suhdetta. Vuosikatteen tulisi kattaa poistot. Kun tunnusluvun arvo on 100 prosenttia tai sitä suurempi, voidaan kunnan tulo-rahoituksen katsoa olevan riittävä tai ylijäämäinen.

#### **Vuosikate euroa/asukas**

Vuosikate asukasta kohden on yleisesti käytetty tunnusluku tulo-rahoituksen riittävyyden arvioinnissa. Asukasmääränä tunnusluvussa käytetään arvioitua asukaslukua suunnitteluvuoden lopussa.

## 4 INVESTOINTIOSA

Investointiosassa esitetään investointeja koskevat tavoitteet, hankkeiden kustannusarviot ja niiden jaksottuminen investointimenoina suunnitteluvuosille sekä investointeihin saatavat rahoitusosuudet ja muut tulot. Investointiosassa valtuusto hyväksyy kustannusarviot, määrärahat ja tuloarviot hankkeille ja hankeryhmille.

Investointiosan sitovuustasot valtuustoon nähden;

- irtain omaisuus, toimielimittäin
- muut investoinnit hankkeittain

### Hallinto-osasto

#### 400 ATK-ohjelmisto

	Kustannusarvio	TA2021	SU 2022	SU 2023
Menot	-25 000	-25 000		
Avustukset				
Myynti				
NETTO	-25 000	-25 000		
Dynasty 10 ja TOJ				

#### 424 Hallinto-osaston kiinteä omaisuus

	Kustannusarvio	TA2021	SU 2022	SU 2023
Menot	-20 000	-20 000	-20 000	-20 000
Avustukset				
Myynti	20 000	20 000	20 000	20 000
NETTO	0	0	0	0

Varaudutaan maa-alueiden ostoon ja myyntiin.

#### 442 Hallinto-osaston osakkeet

	Kustannusarvio	TA2021	SU 2022	SU 2023
Menot	-120 500	-120 500	-120 500	-120 500
Avustukset				
Myynti				
NETTO	-120 500	-120 500	-120 500	-120 500

Kiinteistöosakeyhtiö Pyhännän Teollisuushallin ja As Oy Pyhännän Kirkkotien pääomavastikkeet.

### Sivistyslautakunta

#### 521 Tietokoneet

	Kustannusarvio	TA 2021	SU 2021	SU 2022
Menot	-40 000	-40 000		
Avustukset				
Myynti				
NETTO	-40 000	-40 000		

Opettajakoneiden uusinta, atk-luokan koneiden uusinta, varautuminen koronan edellyttämään investointiin

**524 Kouluhallintojärjestelmä**

	<b>Kustannusarvio</b>	<b>TA 2021</b>	<b>SU 2021</b>	<b>SU 2022</b>
Menot	-30 000	-30 000		
Avustukset				
Myynti				
NETTO	-30 000	-30 000		

CGI irtisanonut Helmi-järjestemän. Wilman kustannus.

**Tekninen lautakunta****555 Kaavoitus**

	<b>Kustannusarvio</b>	<b>TA2021</b>	<b>SU 2022</b>	<b>SU 2023</b>
Menot	-40 000	-30 000	-10 000	
Avustukset				
Myynti				
NETTO	-40 000	-30 000	-10 000	

Varaudutaan asemakaavan muutoksiin

**609 Kirjavaniementien pp-korjaus**

	<b>Kustannusarvio</b>	<b>TA2021</b>	<b>SU 2022</b>	<b>SU 2023</b>
Menot	-60 000			-60 000
Avustukset				
Myynti				
NETTO	-60 000			-60 000

Kirjavaniementien kunnostustyöt.

**613 Kaavateiden päällystäminen**

	<b>Kustannusarvio</b>	<b>TA2021</b>	<b>SU 2022</b>	<b>SU 2023</b>
Menot	-130 000	-30 000	-100 000	
Avustukset				
Myynti				
NETTO	-130 000	-30 000	-100 000	

Investoinnilla varaudutaan kaavateiden pinnoitteiden uusimiseen Ukonojalla mm. kevyenliikenteenväylän korjaus Nestorin kohdalla.

**615 Katuvalaistus**

	<b>Kustannusarvio</b>	<b>TA2021</b>	<b>SU 2022</b>	<b>SU 2023</b>
Menot	-50 000	-50 000		
Avustukset				
Myynti				
NETTO	-50 000	-50 000		

Hanke käsittää katuvalojen rakentamista.

### 616 Viemäriverkoston rakentaminen

	<b>Kustannusarvio</b>	<b>TA2021</b>	<b>SU 2022</b>	<b>SU 2023</b>
Menot	-165 000	-15 000	-80 000	-50 000
Avustukset				
Myynti				
NETTO	-165 000	-15 000	-80 000	-50 000

Investoinnilla uusitaan Leiviskäntien pumppaamon sähkökeskus.

### 617 Seurantien viemärointi

	<b>Kustannusarvio</b>	<b>TA2021</b>	<b>SU 2022</b>	<b>SU 2023</b>
Menot	-200 000		-100 000	-100000
Avustukset	40 000		40 000	
Myynti				
NETTO	-160 000		-60 000	-100 000

Hanke käsittää Seurantien viemäroinnin.

### 620 Leiviskänkankaan hulevesijärjestelmä

	<b>Kustannusarvio</b>	<b>TA2021</b>	<b>SU 2022</b>	<b>SU 2023</b>
Menot	-300 000		-10 000	
Avustukset	150 000			
Myynti				
NETTO	-150 000		-10 000	

Investointi käsittää Leiviskänkankaan hulevesijärjestelmän parantamista. Hankkeella haetaan ympäristöpuolen avustus.

### 621 Vesistöjen kunnostus

	<b>Kustannusarvio</b>	<b>TA2021</b>	<b>SU 2022</b>	<b>SU 2023</b>
Menot	-100 000	-10 000		-90000
Avustukset	50 000			50000
Myynti				
NETTO	-50 000	-10 000		-40 000

Hanke aloitetaan kunnostussuunnitelman laatimisella. Vesistön kunnostuskohteena olisi Pyhännänjärvi. Hanke on yhteishanke Siikajoen valuma-alueen kuntien ja Ely-keskuksen kanssa.

### 622 Retkeilyreittien kunnostus

	<b>Kustannusarvio</b>	<b>TA2021</b>	<b>SU 2022</b>	<b>SU 2023</b>
Menot	-60 000	-60 000		
Avustukset	30 000	30 000		
Myynti				
NETTO	-30 000	-30 000		

Parannetaan reitistöjen merkintöjä mm. hiihtoreitit, moottorikelkkareitit ja retkeilyreitit, kunnostetaan laavuja ja tuli-paikkoja, uimapaikkoja sekä tehdään muutostyö Ahvenjärven savusaunan pukutilaan sekä merkitään polkupyöräverkostoja. Hankkeelle haetaan lähivirkistysalueiden kunnostus- ja kehittämisavustusta Elystä. Avustuksen suuruus 50 % kustannuksista.

### 623 Pienuimahalli

	<b>Kustannusarvio</b>	<b>TA2021</b>	<b>SU 2022</b>	<b>SU 2023</b>
Menot	-20 000		-20 000	
Avustukset				
Myynti				
NETTO	-20 000		-20 000	

Tehdään selvitys pienuimahallin investoinnista ja käyttökustannuksista sekä sijoitusvaihtoehdoista.

#### **624 Koulukeskuksen jätekatoksen laajennus**

	<b>Kustannusarvio</b>	<b>TA2021</b>	<b>SU 2022</b>	<b>SU 2023</b>
Menot	-15 000	-15 000		
Avustukset				
Myynti				
NETTO	-15 000	-15 000		

Investoinnilla laajennetaan koulukeskuksen jätekatosta

#### **625 Museorakennusten kunnostus**

	<b>Kustannusarvio</b>	<b>TA2021</b>	<b>SU 2022</b>	<b>SU 2023</b>
Menot	-25 000	-15 000	-10 000	
Avustukset	10 000	10 000		
Myynti				
NETTO	-15 000	-5 000	-10 000	

Investointirahalla saatetaan tuulimyllyn korjaus loppuun sekä kunnostetaan museorakennuksia. Korjauskustannuksiin haetaan Museoviraston avustus.

#### **626 Mainostaulut**

	<b>Kustannusarvio</b>	<b>TA2021</b>	<b>SU 2022</b>	<b>SU 2023</b>
Menot	-40 000	-20 000	-20 000	
Avustukset				
Myynti				
NETTO	-40 000	-20 000	-20 000	

Investointi käsittää teollisuusalueen opastaulut ja suunnitelmavuonna kuntamarkkinointitaulun hankinnan.

#### **627 Asuntorakentaminen**

	<b>Kustannusarvio</b>	<b>TA2021</b>	<b>SU 2022</b>	<b>SU 2023</b>
Menot	-30 000	-30 000		
Avustukset				
Myynti				
NETTO	-30 000	-30 000		

Hanke sisältää Koivukujan alueen arkkitehtikilpailun ja mm. autiotalonselvityksen yhteistyössä kyläyhdistyksen kanssa.

#### **628 Haittakasvien niitto**

	<b>Kustannusarvio</b>	<b>TA2021</b>	<b>SU 2022</b>	<b>SU 2023</b>
Menot	-30 000	-10 000	-10 000	-10000
Avustukset	15 000			
Myynti				
NETTO	-15 000	-10 000	-10 000	-10 000

Investointivaraus käsittää haittakasvien niittoa kunnan alueelta. Investointiin haetaan 50% ympäristöpuolen avustus.

#### 629 Veneenlaskupaikat

	<b>Kustannusarvio</b>	<b>TA2021</b>	<b>SU 2022</b>	<b>SU 2023</b>
Menot	-60 000		-60 000	
Avustukset				
Myynti				
NETTO	-60 000		-60 000	

Investointi käsittää uudet veneenlaskupaikkojen rakentamiset Iso-Lamujärvelle ja Pyhännän järvelle.

#### 630 Hyvinvointitalo

	<b>Kustannusarvio</b>	<b>TA2021</b>	<b>SU 2022</b>	<b>SU 2023</b>
Menot	-3 500 000	-30 000	-1 750 000	-1 720 000
Avustukset				
Myynti				
NETTO	-3 500 000	-30 000	-1 750 000	-1 720 000

Investointi käsittää hyvinvointitalon esiselvityksen tekemistä ja suunnitteluvuosilla investoinnin

#### 631 Vanhan Salen purkaminen

	<b>Kustannusarvio</b>	<b>TA2021</b>	<b>SU 2022</b>	<b>SU 2023</b>
Menot	-60 000	-60 000		
Avustukset				
Myynti				
NETTO	-60 000	-60 000		

Hanke käsittää vanhan Salen purkamisen ja alueen maisemoinnin.

#### Yhteensä

	<b>Kustannusarvio</b>	<b>TA 2021</b>	<b>SU 2022</b>	<b>SU 2023</b>
Menot	-5 120 500	-610 500	-2 310 500	-2 170 500
Avustukset	295 000	40 000	40 000	50 000
Myynti	20 000	20 000	20 000	20 000
NETTO	-4 805 500	-550 500	-2 250 500	-2 100 500

## 5 RAHOITUSOSA

Talousarvion rahoitusosassa esitetään toiminnan, investointien ja rahoituksen rahavirrat. Lisäksi rahoitusosassa esitetään lainakannassa tapahtuvat muutokset.

<b>RAHOITUSOSA</b>	<b>TP 2019</b>	<b>TA 2020</b>	<b>TA 2021</b>	<b>TS 2022</b>	<b>TS 2023</b>
<b>Toiminnan rahavirta</b>					
Vuosikate	399 289	198 780	744 990	1 299 259	1 499 959
Tulorahoituksen korjauserät	-17 397	-26 000	-10 000	-10 000	-10 000
<b>Toiminnan rahavirta Yhteensä</b>	<b>381 892</b>	<b>172 780</b>	<b>734 990</b>	<b>1 289 259</b>	<b>1 489 959</b>
<b>Investointien rahavirta</b>					
Investointimenot	-1 502 842	-680 500	-610 500	-2 310 500	-2 170 500
Rahoitusosuudet investointimenoihin	203 940	179 500	40 000	40 000	50 000
Pysyvien vast. hyödykkeiden luovutustulot	62 975	36 000	30 000	30 000	30 000
<b>Investointien rahavirta Yhteensä</b>	<b>-1 235 927</b>	<b>-465 000</b>	<b>-540 500</b>	<b>-2 240 500</b>	<b>-2 090 500</b>
<b>Toiminnan ja investointien rahavirta</b>	<b>-854 035</b>	<b>-292 220</b>	<b>194 490</b>	<b>-951 241</b>	<b>-600 541</b>
<b>Rahoituksen rahavirta</b>					
<b>Antolainauksen muutokset</b>					
Antolainasaamisten lisäykset					
Antolainasaamisten vähennykset	15 490	15 500	15 500	15 500	15 500
<b>Antolainauksen muutokset Yhteensä</b>	<b>15 490</b>	<b>15 500</b>	<b>15 500</b>	<b>15 500</b>	<b>15 500</b>
<b>Lainakannan muutokset</b>					
Pitkäaikaisten lainojen lisäys	1 000 000			650 000	
Pitkäaikaisten lainojen vähennys	-446 488	-465 000	-270 000	-260 000	-150 000
Lyhytaikaisten lainojen muutos	800 000	200 000	300 000	200 000	500 000
<b>Lainakannan muutokset Yhteensä</b>	<b>1 353 512</b>	<b>-265 000</b>	<b>30 000</b>	<b>590 000</b>	<b>350 000</b>
<b>Muut maksuvalmiuden muutokset</b>	<b>-392 276</b>				
<b>Rahoituksen rahavirta Yhteensä</b>	<b>976 726</b>	<b>-249 500</b>	<b>45 500</b>	<b>605 500</b>	<b>365 500</b>
<b>Rahavarojen muutos</b>	<b>122 691</b>	<b>-541 720</b>	<b>239 990</b>	<b>-345 741</b>	<b>-235 041</b>
<b>Tavoitteet ja tunnuslukujen tavoitearvot</b>					
Investointien omarahoitusosuus			-2503		
Investointien tulorahoitus%			130,6		
Lainanhoitokate			1,5		
Kassan riittävyys, pv			5,4		



## 5.1 Rahoitusosan tavoitteet ja tunnusluvut

### Investointien omarahoitusosuus

Investoinnin omarahoitusosuus -tavoitteen toteutuminen on osoitettavissa rahoitusosan Toiminnan ja investointien rahavirta -välituloksen kertymän avulla. Kertymän kehitystä tarkastellaan vuosittain lähtien talousarvion laadintavuotta edeltävän tilinpäätösvuoden Toiminnan ja investointien rahavirrasta, johon lisätään tai josta vähennetään arvioidut vuosittaiset rahavirrat. Suunnittelukauden lopussa kertymän tulisi olla vähintään 0 tai positiivinen, jos tavoitteena on rahoittaa investoinnit kokonaan omarahoituksella. Jos mainittuihin vuosiin sisältyy määrältään poikkeuksellisia kertaluonteisia tuloja tai menoja taikka tavanomaista suurempia investointeja, on kertymäkautta perusteltua pidentää. Toiminnan ja investointien rahavirran kertymä ei saisi muodostua pysyvästi negatiiviseksi.

### Investointien tulorahoitus, %

=  $100 * \text{Vuosikate} / \text{Investointien omahankintameno}$

Investointien tulorahoitus -tunnusluku kertoo, kuinka paljon investointien omahankintamenoista on rahoitettu tulorahoituksella. Tunnusluku vähennettynä sadasta osoittaa prosenttiosuuden, mikä on jäänyt rahoitettavaksi pääomarahoituksella eli pysyvien vastaavien hyödykkeiden myynnillä, lainalla tai rahavarojen määrää vähentämällä.

Investointien omahankintamenolla tarkoitetaan rahoituslaskelman investointimenoja, joista on vähennetty rahoituslaskelmaan merkityt rahoitusosuudet.

### Lainanhoitokate

=  $(\text{Vuosikate} + \text{Korkokulut}) / (\text{Korkokulut} + \text{Lainan lyhennykset})$

Lainanhoitokate kertoo kunnan tulorahoituksen riittävyyden vieraan pääoman korkojen ja lyhennysten maksuun.

Tulorahoitus riittää lainojen hoitoon, jos tunnusluvun arvo on 1 tai suurempi. Kun tunnusluvun arvo on alle 1, joudutaan vieraan pääoman hoitoon ottamaan lisälainaa, realisoimaan kunnan omaisuutta tai vähentämään rahavaroja.

### Kassan riittävyys (pv)

=  $365 \text{ pv} * \text{Rahavarat } 31.12. / \text{Kassasta maksut tilikaudella}$ .

Kunnan maksuvalmiutta kuvataan kassan riittävyytenä päivissä. Tunnusluku ilmaisee, monenko päivän kassasta maksut voidaan kattaa kunnan rahavaroilla.

## 6 MÄÄRÄRAHOJEN JA TULOARVIOIDEN YHTEENVETOLASKELMA

	Sitovuus	Määrärahat	Tuloarviot	Netto	Poistot	Tulos
<b>KÄYTTÖTALOUSOSA</b>						
<b>10 Keskusvaalilautakunta</b>						
100 Vaalit	N	-3 000		-3000		-3000
<b>12 Tarkastuslautakunta</b>						
120 Tilintarkastus	N	-11 910		-11 910		-11 910
<b>13 Kunnanhallitus</b>						
130 Yleinen hallinto	N	-625 625	85 620	-540 005		-540 005
140 Sosiaali- ja terveystoiminta	N	-6 216 500		-6 216 500		-6 216 500
150 Muut palvelut	N	-164 990	41 630	-123 360		-123 360
160 Elinkeinoelämän edistäminen	N	-72 840		-72 840		-72 840
200 Maaseudun kehittäminen	N	-21 100		-21 100		-21 100
13 Kunnanhallitus Yhteensä	N	-7 101 055	127 250	-6 973 805		-6 973 805
<b>40 Sivistyslautakunta</b>						
400 Hallinto ja koulutoimisto	N	-56 145		-56 145		-56 145
405 Keskuskeittiö	N	-443 660	435 620	-8 040	-9 949	-17 989
410 Perusopetus	N	-2 403 870	222 700	-2 181 170	-59 671	-2 240 841
420 Esiopetus	N	-213 870	7 500	-206 370	-7 132	-213 502
430 Varhaiskasvatus	N	-877 793	57 600	-820 193	-14 264	-834 457
460 Vapaa-aikatoimi	N	-235 750	7 900	-227 850	-65 949	-293 799
490 Kulttuuritoimi	N	-272 344	3 500	-268 844	-13 284	-282 128
40 Sivistyslautakunta Yhteensä	N	-4 503 432	734 820	-3 768 612	-170 249	-3 938 861
<b>50 Tekninen lautakunta</b>						
500 Hallinto ja tekninen toimisto	N	-52 540		-52 540		-52 540
510 Yhdyskuntasuunnittelu	N	-2 800		-2 800	-25 462	-28 262
530 Rakennusten ja kiinteistöjen hoito	N	-545 699	784 150	238 451	-66 290	172 161
540 Maa- ja metsätilat ja ympäristö	N	-18 290	45 160	26 870		26 870
550 Jätehuolto	N	-327 320	325 000	-2 320	-26 030	-28 350
555 Energiahuolto	N	-281 380	307 800	26 420	-15 437	10 983
560 Liikenneväylät, puistot ja yleiset tilat	N	-120 330		-120 330	-125 521	-245 851
600 Rakennusvalvonta	N	-46 660	10 000	-36 660		-36 660
610 Palo- ja pelastustoimi	N	-234 730	42 620	-192 110	-8 753	-200 863
50 Tekninen lautakunta Yhteensä	N	-1 629 749	1 514 730	-115 019	-267 493	-382 512
<b>Käyttötalous Yhteensä</b>		<b>-13 249 146</b>	<b>2 376 800</b>	<b>-10 872 346</b>	<b>-437 742</b>	<b>-11 310 088</b>

	<b>Sito- vuus</b>	<b>Määrära- hat</b>	<b>Tuloarviot</b>	<b>B/N</b>
<b>TULOSLASKELMAOSA</b>				
Verotulot	B		5 191 000	5 191 000
Valtionosuudet	B		6 409 140	6 409 140
Korkotuotot	B		8 900	8 900
Muut rahoitustuotot	B		23 300	23 300
Korkokulut	B	-14 500		-14 500
Muut rahoituskulut	B	-500		-500
<b>INVESTOINTIOSA</b>				
<b>Yleishallinto</b>				
Kiinteä omaisuus	N	-20 000	20 000	
Aineeton omaisuus	N	-25 000		-25 000
Sijoitukset	N	-120 500		-120 500
Yleishallinto yhteensä		-165 500	20 000	-145 500
<b>Sivistyslautakunta</b>				
Irtain omaisuus	N	-40 000		-40 000
Aineeton omaisuus	N	-30 000		-30 000
Sivistyslautakunta Yhteensä		-70 000		-70 000
<b>Tekninen lautakunta</b>				
Aineeton käyttöomaisuus	N	-30 000		-30 000
Talonrakennus	N	-75 000	10000	-65 000
Julkinen käyttöomaisuus		-220 000	30 000	-190 000
Kiinteät rakenteet ja laitteet		-50 000		-50 000
Tekninen lautakunta Yhteensä		-375 000	40 000	-335 000
<b>Investointiosa Yhteensä</b>		<b>-610 500</b>	<b>60 000</b>	<b>-550 500</b>
<b>RAHOITUSOSA</b>				
Rahoitustoiminta				
Antolainauksen muutokset				
Antolainasaamisten lisäykset	B			
Antolainasaamisten vähennykset	B		15 500	15 500
Lainakannan muutokset				
Pitkäaikaisten lainojen lisäys	B			
Pitkäaikaisten lainojen vähennys	B	-270 000		-270 000
Lyhytaikaisten lainojen muutos			300 000	300 000
Lyhytaikaisten lainojen muutos	N			
Vaikutus maksuvalmiuteen Yhteensä			239 994	239 994
<b>TALOUSARVION LOPPUSUMMA</b>		<b>-14 144 646</b>	<b>14 144 646</b>	<b>0</b>

## 7 JÄTEVESILAITOKSEN KIRJANPIDOLLINEN TASEYKSIKKÖ

<b>TULOSLASKELMA</b>	<b>TP 2019</b>	<b>TA 2020</b>	<b>TA 2021</b>	<b>TS 2022</b>	<b>TS 2023</b>
<b>Liikevaihto</b>					
Liikevaihto yhteensä	305 222	285 000	285 000	285 000	285 000
<b>Materiaalit ja palvelut</b>					
Ostot tilikaudella	-18 734	-10 300	-10 300	-10 300	-10 300
Palvelujen ostot	-328 506	-301 700	-301 700	-301 700	-301 700
<b>Henkilöstökulut</b>					
Palkat ja palkkiot					
Henkilösivukulut					
<b>Poistot ja arvonalentumiset</b>					
Suunnitelman mukaiset poistot	-26 024	-27 500	-27 500	-27 500	-27 500
Liiketoiminnan muut kulut	-18				
<b>Liikealijäämä</b>	<b>-68 060</b>	<b>-54 500</b>	<b>-54 500</b>	<b>-54 500</b>	<b>-54 500</b>
<b>Rahoitustuotot ja kulut</b>					
Korvaus peruspääomasta	-9 420	-9 420	-9 420	-9 420	-9 420
<b>Tilikauden alijäämä</b>	<b>-77 480</b>	<b>-63 920</b>	<b>-63 920</b>	<b>-63 920</b>	<b>-63 920</b>
<b>= SITOVAT ERÄT</b>					